

KNX Technisches Handbuch

Power-Tool Update Juli 2012

Dieses Merkblatt enthält eine Übersicht über die Änderungen zum Power-Tool und die im Power-Tool befindlichen Produkte.

1 Power-Tool

1.1 Änderungen

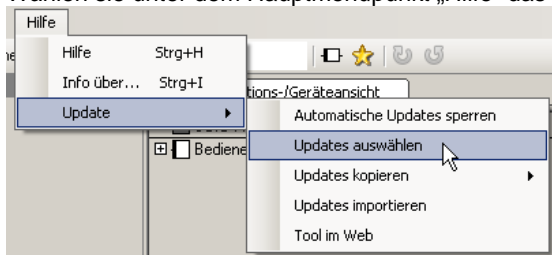
- Nach dem Import der Applikation in die ETS4 besitzen alle Power-Tool-Geräte Defaulteinstellungen, die direkt über die Kommunikationsobjekte in der ETS mit Gruppenadressen verknüpft werden können
- Öffnen / Schließen des gesamten Parameterbaums über Menüpunkt in der Funktionsleiste des PowerTools möglich.
- Nutzung der Funktion „Parameter übernehmen“ unter der ETS.
- Darstellung der Bezeichnung der Kommunikationsobjekte direkt in der ETS nach Schließen des PowerTools.

1.2 Online Update

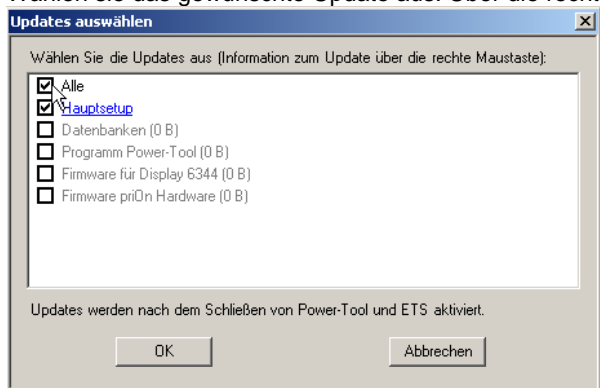
- Auf dem Rechner muss sich ein PowerTool ab der Version 1.2.38 befinden.
- Der Rechner muss dazu mit dem Internet verbunden sein.

Um das PowerTool mit der aktuellen Online-Version zu versehen gehen sie wie nachfolgend beschrieben vor:

- Neue Updates werden in der unteren Infozeile angezeigt. Download-Zeit: 1 min Objekttabelle zu 3 % verwendet Es sind Updates verfügbar
- Wählen sie unter dem Hauptmenüpunkt „Hilfe“ das Untermenü „Update/Update auswählen“ aus.



- Wählen sie das gewünschte Update aus. Über die rechte Maustaste können Updateinformationen abgerufen werden.



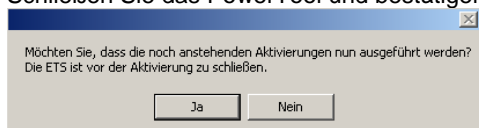
- Nach Bestätigung des „OK“-Buttons wird das Fenster geschlossen und der Download gestartet.

Download-Zeit: 1 min Objekttabelle zu 3 % verwendet Downloads gestartet

- Der erfolgreiche Download wird angezeigt.

Download-Zeit: 1 min Objekttabelle zu 3 % verwendet Downloads wurden erfolgreich durchgeführt

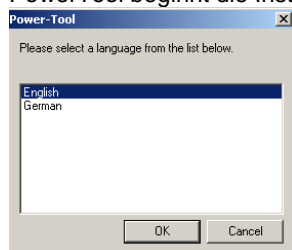
- Schließen Sie das PowerTool und bestätigen sie das Hinweisfenster.

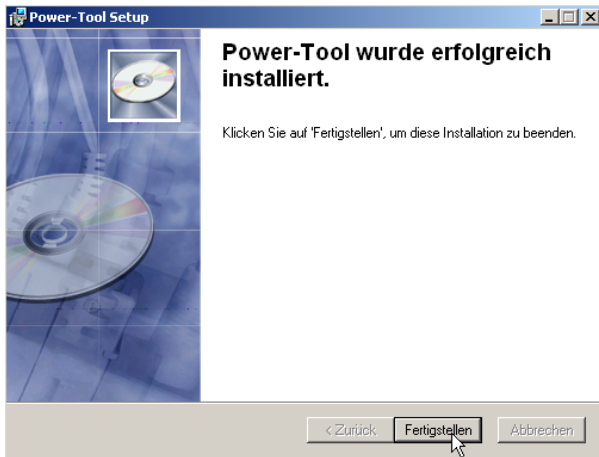


KNX Technisches Handbuch

Power-Tool Update Juli 2012

- Schließen Sie anschließend die ETS.
- PowerTool beginnt die Installation der neuen Version (dieses kann einen Moment dauern).





- Starten sie die ETS
- Starten sie das PowerTool über die gewünschte zu parametrierende Applikation.

2 Geräte

2.1 REG-Universaldimmaktoren Variante -101

Die Geräte und Applikationen der 101er Variante sind **nicht** kompatibel mit den Vorgängertypen. Nachfolgende Punkte unterscheiden die 101er Variante von der Vorgängerversion.

- Kanalbündelung zur Leistungserhöhung erfolgt ausschließlich über das Parametrierungstool
- Erweiterung des Parameters „Verhalten bei Spannungswiederkehr“ um die Parametrierung „keine Änderung“ (Memory-Funktion).
- Gespeicherte Lichtszenen über KNX-Bus bleiben auch nach Spannungsausfall erhalten.
- Inbetriebnahme anderer KNX-Geräte / Teilnehmer mit Hilfe der Inbetriebnahmeschnittstelle/-adapter (6149/21) über die 10polige Schnittstelle an der Gerätevorderseite.
- Einzelapplikationen für jeden Dimmaktor.
- Entfall der automatischen Kanalbündelung bei Erstinbetriebnahme.
- Entfall der manuellen Kanalbündelung über die Vor-Ort-Bedienung direkt am Gerät.
- Entfall der Funktion „Auf Werkseinstellung zurücksetzen“.

2.2 Busch-priOn Abschlussleiste oben mit Infodisplay (6351-825-101)

Zu der Abschlussleiste liegt eine neue Firmware zum Aktualisieren der Geräte mit dem Firmwarestand <Rev882 vor. Das Update erfolgt über die Inbetriebnahmeschnittstelle/-adapter (6149/21) über den Grundträger des Busch-priOn (siehe Merkblatt zum Firmwareupdate).

- Darstellung / Anzeige des Monats Dezember in der Datumsanzeige des Infodisplays.
- Anpassung des Resetverhaltens des internen Raumtemperaturreglers.

2.3 Busch-priOn 8,89 TFT-Display mit Drehbedienelement (6344-xxx-101)

Zur Realisierung der Funktionserweiterung ist die Firmware des Displays über den micro-SD-Kartenslot auf die Version 0.1.8 zu aktualisieren (siehe Merkblatt zum Firmwareupdate).

- RTR-Nebenstelle als Listenapplikation zur Ansteuerung von Raumtemperaturregler Objektbereich 6108/03 oder Raumtemperaturregler 6124/01-xxx oder 6128/01-xxx.
- Solltemperaturverstellung über ein Basissollwertobjekt

2.4 Busch-Powernet KNX Serien-/Jalousieaktor UP (6920/40)

Erweiterung der Applikation des UP-Aktors zum Kontaktieren des Busch-Wächter 180 UP Sensor Standard (6122/01-xxx) oder des Busch-Wächter 180 UP Sensor Komfort II (6122/02-xxx)

KNX Technisches Handbuch

Power-Tool Update Juli 2012

2.5 Inbetriebnahmeschnittstelle/-adapters (6149/21)

Das Gerät ist um die nachfolgenden Funktionen erweitert worden. Dazu ist bei den Busankopplern ein Firmwareupdate Vxx.xx durchzuführen (siehe Merkblatt zum Firmwareupdate).

- Lokale Inbetriebnahme über die ETS 4 bei ETS3 muss der aktuelle Falcon-Treiber installiert sein.
- KNX-Bus Inbetriebnahme über die ETS (der aktuelle Falcon-Treiber muss installiert sein).
- Lokale und KNX-Bus-Inbetriebnahme über die ETS4 von Busch-Powernet KNX-Komponenten
- Diagnose über ETS-Gruppenmonitor

2.6 Raumtemperaturregler 6124/01-xxx und 6128/01-xxx

Mit der Firmware 1.1 des Gerätes steht dem Nutzer bei der Sollwerteinstellung nur ein Sollwert der aktuellen Betriebsart (Heizen/Kühlen) zur Verfügung.