

Manual técnico KNX

Power-Tool actualización julio 2012

Esta hoja informativa ofrece un resumen de los cambios de Power-Tool y los productos Power-Tool de Busch-Jaeger GmbH.

1 Power-Tool

1.1 Cambios

- Después de importar la aplicación en el ETS4, todos los aparatos Power-Tool cuentan con configuraciones por defecto, que se pueden enlazar directamente a través de los objetos de comunicación en el ETS con direcciones de grupo.
- Se puede abrir / cerrar todo el árbol de parámetros a través del punto del menú en la barra de funciones del PowerTool.
- Uso de la función "Aceptar parámetros" en el ETS.
- Representación de la designación de los objetos de comunicación directamente en el ETS tras cerrar el PowerTool.

1.2 Actualización en línea

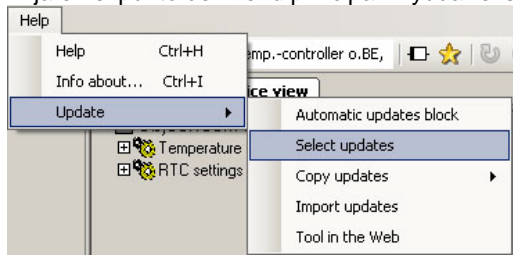
- En el ordenador tiene que haber un PowerTool a partir de la versión 1.2.38.
- Para ello el ordenador tiene que estar conectado a Internet.

Proceda como se indica a continuación para equipar el PowerTool con la versión actual en línea:

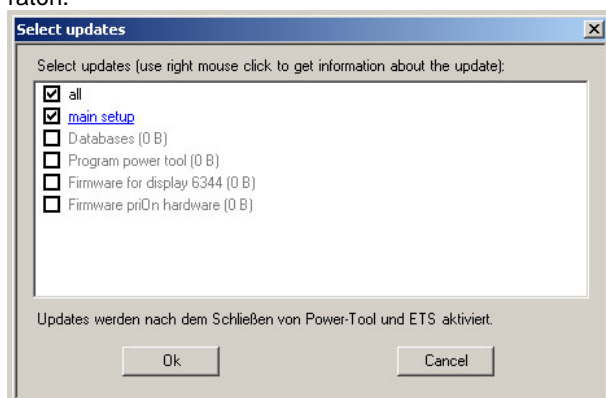
- Las actualizaciones nuevas se muestran en la línea inferior de información.

Download time: 1 min | Object table used to 72 % | **updates available**

- Elija en el punto del menú principal "Ayuda" el submenú "Actualización/Elegir actualización".



- Seleccione la actualización deseada. Puede acceder a la información de la actualización a través del botón derecho del ratón.



- Tras accionar el botón "OK" se cierra la ventana y se inicia la descarga.

Download time: 1 min | Object table used to 72 % | **downloads started**

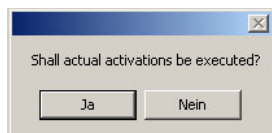
- Se muestra si la descarga se ha realizado con éxito.

Download time: 1 min | Object table used to 72 % | **downloads executed successfully**

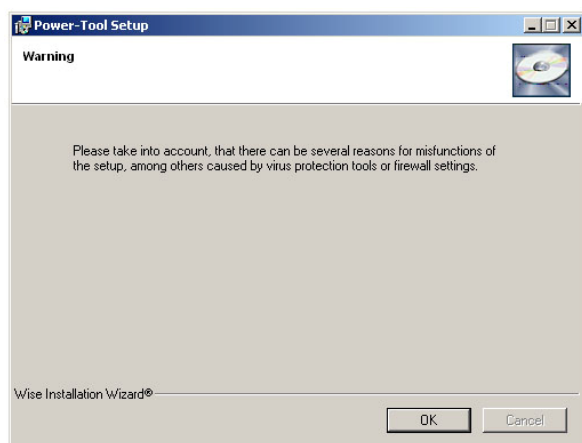
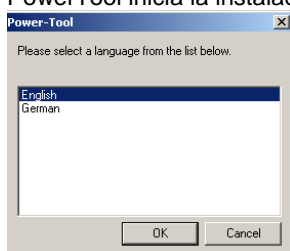
- Cerrar PowerTool y confirmar la ventana de indicaciones.

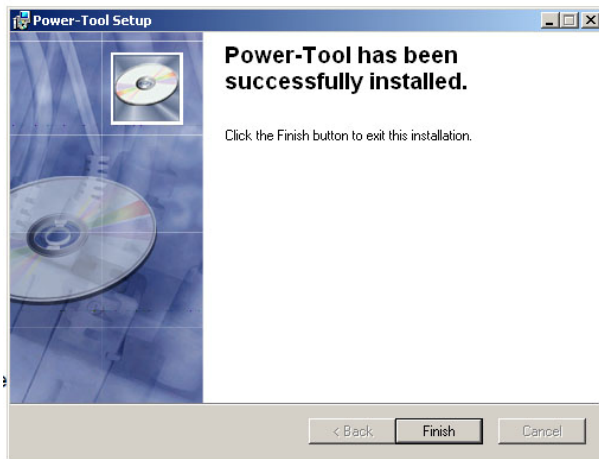
Manual técnico KNX

Power-Tool actualización julio 2012



- Cerrar después el ETS.
- PowerTool inicia la instalación de una versión nueva (esto puede durar un momento).





- Iniciar el ETS
- Iniciar el PowerTool a través de la aplicación que desea parametrizar.

2 Aparatos

2.1 Variante REG de actores universales de regulación -101

Los aparatos y las aplicaciones de la variante 101 **no** son compatibles con los tipos precedentes. La variante 101 se diferencia de la versión anterior en los puntos siguientes.

- El agrupamiento de cables para aumentar el rendimiento se realiza solo a través de la herramienta de configuración
- Ampliación del parámetro "Comportamiento cuando regresa la tensión" entorno a la parametrización "Ningún cambio" (función de memoria).
- Se siguen conservando las escenas de luz a través del bus KNX incluso cuando se produce una caída de tensión.
- Puesta en marcha de otros aparatos KNX / participantes con ayuda de la interfaz / adaptador de puesta en marcha (6149/21) a través de la interfaz de 10 polos en la parte delantera del aparato.
- Aplicaciones individuales para cada actuador atenuación.
- Eliminación del agrupamiento automático de cables durante la primera puesta en marcha.
- Eliminación del agrupamiento manual de cables a través de la operación in situ directamente en el aparato.
- Eliminación de la función "Restablecer la configuración de fábrica".

2.2 Barra de terminales superior Busch-priOn con pantalla informativa (6351-825-101)

Para la barra de terminales hay un nuevo firmware para actualizar los aparatos con la nueva versión de firmware <Rev882. La actualización se realiza a través de la interfaz/adaptador de puesta en marcha (6149/21) a través del bastidor portante del Busch-priOn (véase la hoja de datos de actualización del firmware).

- Representación / visualización del mes de diciembre en la indicación de la fecha de la pantalla informativa.
- Adaptación del comportamiento de reset del termostato interno.

2.3 Pantalla TFT Busch-priOn de 8,99 con elemento giratorio (6344-xxx-101)

Para ampliar las funciones hay que actualizar el firmware de la pantalla a través de la ranura de la tarjeta SD a la versión 0.1.8 (véase la hoja de datos sobre la actualización de firmware).

- Unidad de extensión RTR como aplicación de listas para controlar el termostato, área de objeto 6108/03 o el termostato 6124/01-xxx ó 6128/01-xxx.
- Ajuste de la temperatura nominal a través de un objeto de valor nominal de base

Manual técnico KNX

Power-Tool actualización julio 2012

2.4 Actor de serie/persianas Busch-Powernet KNX empotrable (6920/40)

Ampliación de la aplicación del actor UP para contactar el sensor estándar del guardián Busch 180 empotrable (6122/01-xxx) o del sensor confort II del guardián Busch 180 empotrable (6122/02-xxx)

2.5 Interfaz/adaptador de puesta en marcha (6149/21)

El aparato se ha ampliado con las funciones siguientes. Para ello hay que ejecutar una actualización del firmware en los acopladores de bus Vxx.xx (véase la hoja de datos sobre la actualización del firmware).

- Puesta en marcha local a través de IETS 4 en ETS3 (tiene que haberse instalado el controlador actual Falcon).
- Puesta en marcha con el bus KNX a través del ETS (tiene que haberse instalado el controlador actual Falcon).
- Puesta en marcha local y con el bus KNX a través del ETS4 de los componentes KNX de Busch-Powernet
- Diagnóstico a través del monitor de grupo ETS

2.6 Termostato 6124/01-xxx y 6128/01-xxx

Con el firmware 1.1 del aparato el usuario cuenta solo con un valor nominal del modo de funcionamiento actual (calentar/refrigerar) para el ajuste del valor nominal.