

Manuel technique KNX

Power-Tool mise à jour juillet 2012

Cette notice comprend un aperçu des modifications apportées à Power-Tool et des produits inclus dans Power-Tool.

1 Power-Tool

1.1 Modifications

- Après l'importation de l'application dans l'ETS4, tous les appareils Power-Tool possèdent des réglages par défaut pouvant être directement reliés dans l'ETS à des adresses de groupe via les objets de communication
- Ouverture/fermeture de l'arborescence complète des paramètres possible via point de menu de la barre de fonction du Power-Tool.
- Utilisation de la fonction « Accepter paramètre » sous l'ETS.
- Représentation de la désignation des objets de communication directement dans l'ETS après la fermeture du Power-Tool.

1.2 Mise à jour en ligne

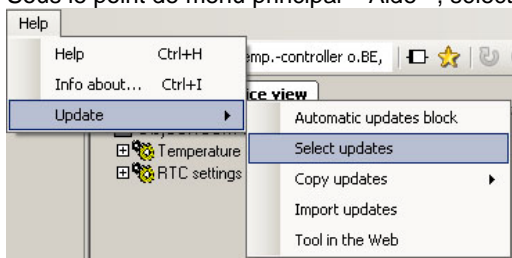
- Un Power-Tool à partir de la version 1.2.38 doit être installé sur l'ordinateur.
- Pour ce faire, l'ordinateur doit être connecté à Internet.

Pour doter le Power-Tool de la version en ligne actuelle, veuillez procéder comme décrit ci-après :

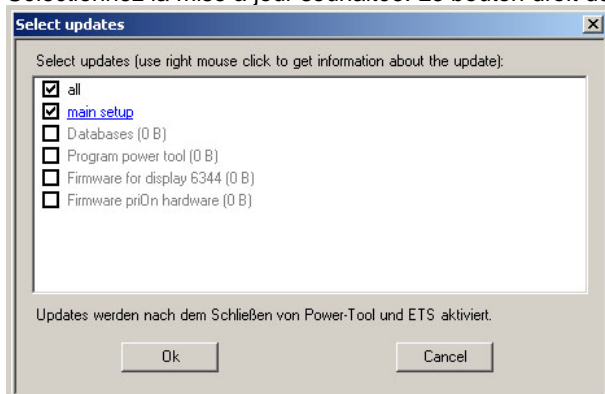
- Les nouvelles mises à jour apparaissent sur la barre d'info inférieure.

Download time: 1 min | Object table used to 72 % | updates available

- Sous le point de menu principal « Aide », sélectionner le sous-menu « Mettre à jour/Sélectionner mise à jour ».



- Sélectionnez la mise à jour souhaitée. Le bouton droit de la souris permet d'appeler les informations de mise à jour.



- Après confirmation du bouton « OK », la fenêtre se ferme et le téléchargement commence.

Download time: 1 min | Object table used to 72 % | downloads started

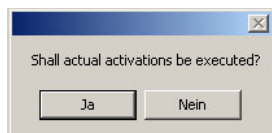
- Le succès du téléchargement est indiqué.

Download time: 1 min | Object table used to 72 % | downloads executed successfully

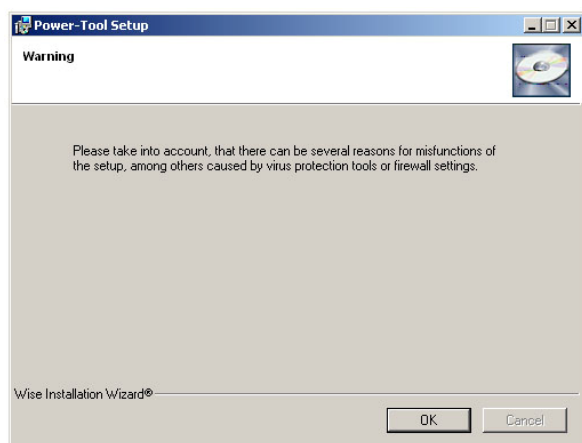
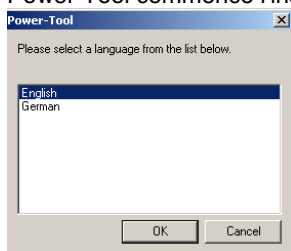
- Fermez le Power-Tool et validez la fenêtre d'information.

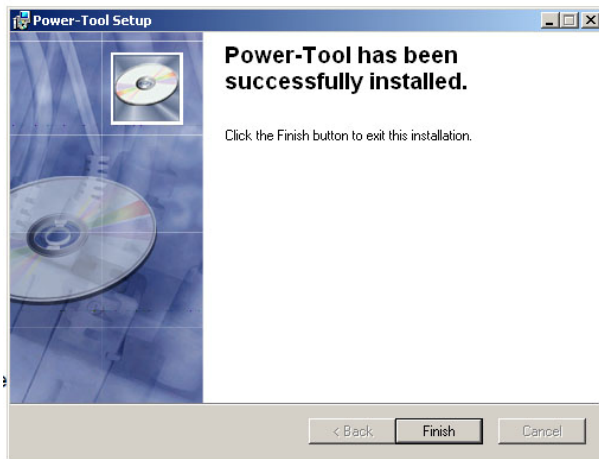
Manuel technique KNX

Power-Tool mise à jour juillet 2012



- Fermez ensuite l'ETS.
- Power-Tool commence l'installation de la nouvelle version (peut prendre un certain temps).





- Lancez l'ETS
- Démarrez le Power-Tool via l'application à paramétrer souhaitée.

2 Appareils

2.1 Actionneurs de variateurs AES universels Variante 101

Les appareils et applications de la variante 101 **ne sont pas** compatibles avec les types antérieurs. Les points suivants distinguent la variante 101 de la version antérieure.

- Le regroupement des canaux en vue d'augmenter la puissance s'effectue exclusivement via l'outil de paramétrage
- Extension du paramètre « Comportement lors du rétablissement de la tension » avec ajout du paramètre « aucune modification » (Fonction Mémoire).
- Les scènes lumineuses enregistrées via le bus KNX restent préservées même en cas de coupure de tension.
- Mise en service d'autres appareils KNX/participants à l'aide de l'interface/adaptateur de mise en service (6149/21) via l'interface à 10 pôles en face avant de l'appareil.
- Applications individuelles pour chaque actionneur de variateur.
- Suppression du regroupement automatique des canaux lors de la première mise en service.
- Suppression du regroupement manuel des canaux via la commande sur place directement sur l'appareil.
- Suppression de la fonction « Restaurer les réglages d'usine ».

2.2 Baguette de terminaison Busch-priOn supérieure avec écran (6351-825-101)

Pour la baguette de terminaison, il existe un nouveau micrologiciel d'actualisation des appareils, version <Rev882. La mise à jour s'effectue via l'interface/adaptateur de mise en service (6149/21) via le châssis du Busch-priOn (voir notice de mise à jour du micrologiciel).

- Représentation/Affichage du mois de décembre sur l'indication de date de l'écran.
- Adaptation du comportement de réinitialisation du thermostat d'ambiance

2.3 Écran TFT Busch-priOn 8,89 avec élément de commande rotatif (6344-xxx-101)

La réalisation de l'extension de fonction nécessite l'actualisation du micrologiciel de l'écran via le lecteur de carte micro-SD à la version 0.1.8 (voir notice de mise à jour du micrologiciel).

- Poste auxiliaire de thermostat d'ambiance en tant qu'application de liste pour la commande de thermostats d'ambiance, zone objet 6108/03 ou de thermostats d'ambiance 6124/01-xxx ou 6128/01-xxx.
- Réglage de la température de consigne via un objet de valeur de consigne de base

Manuel technique KNX

Power-Tool mise à jour juillet 2012

2.4 Actionneur de série/de store Busch-Powernet KNX encastré (6920/40)

Extension de l'application de l'actionneur encastré pour contacter le capteur Busch-Wächter 180 encastré standard (6122/01-xxx) ou le capteur Busch-Wächter 180 encastré Confort II (6122/02-xxx)

2.5 Interface/adaptateur de mise en service (6149/21)

Les fonctions suivantes ont été ajoutées à l'appareil. En plus de cela, il faut procéder à une mise à jour du logiciel Vxx.xx des coupleurs de bus (voir notice de mise à jour du micrologiciel).

- Mise en service locale via l'ETS 4, pour l'ETS 3, le pilote Falcon actuel doit être installé.
- Mise en service du bus KNX via l'ETS (le pilote Falcon actuel doit être installé).
- Mise en service locale et du bus KNX via l'ETS 4 des composants Busch-Powernet KNX
- Diagnostic via le moniteur de groupe ETS

2.6 Thermostats d'ambiance 6124/01-xxx et 6128/01-xxx

Lors du réglage de la valeur de consigne, le micrologiciel 1.1 de l'appareil ne met à disposition de l'utilisateur qu'une valeur de consigne du mode de fonctionnement actuel (chauffage/refroidissement).