

Manuale tecnico KNX

Power-Tool aggiornamento luglio 2012

La presente scheda tecnica contiene una panoramica delle modifiche apportate a Power-Tool e dei prodotti compresi in Power-Tool

1 Power-Tool

1.1 Modifiche

- Dopo l'importazione dell'applicazione in ETS4 tutti gli apparecchi Power-Tool sono dotati delle impostazioni di default direttamente collegabili in ETS a indirizzi di gruppo tramite gli oggetti di comunicazione
- È possibile aprire / chiudere l'intero albero dei parametri tramite l'opzione di menu della barra degli strumenti di PowerTool.
- Utilizzo della funzione "Applica parametri" alla voce ETS.
- Visualizzazione della designazione degli oggetti di comunicazione direttamente in ETS dopo la chiusura di PowerTool.

1.2 Aggiornamento online

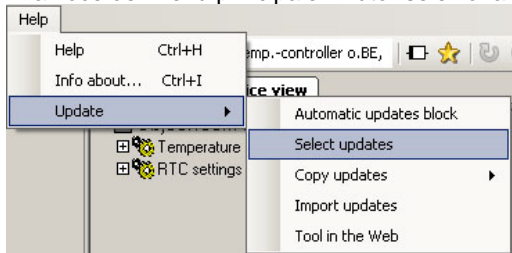
- Sul computer deve essere installato PowerTool versione 1.2.38 o superiore.
- Il computer deve essere collegato a internet.

Per aggiornare PowrTool alla versione online più recente procedere come descritto qui di seguito:

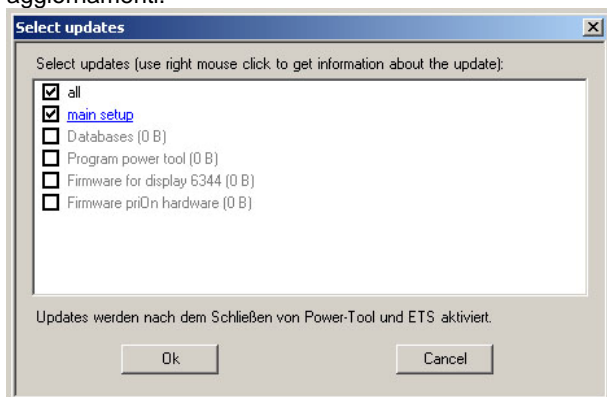
- I nuovi aggiornamenti vengono visualizzati nell'ultima riga di informazioni.

Download time: 1 min | Object table used to 72 % | **updates available**

- Alla voce del menu principale "Aiuto" selezionare il sottomenu "Aggiornamento/seleziona aggiornamento".



- Selezionare l'aggiornamento desiderato. Tramite il pulsante destro del mouse è possibile richiamare le informazioni sugli aggiornamenti.



- Dopo aver confermato con il pulsante "OK" la finestra si chiude e viene avviato il download.

Download time: 1 min | Object table used to 72 % | **downloads started**

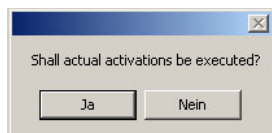
- Il completamento del download viene visualizzato.

Download time: 1 min | Object table used to 72 % | **downloads executed successfully**

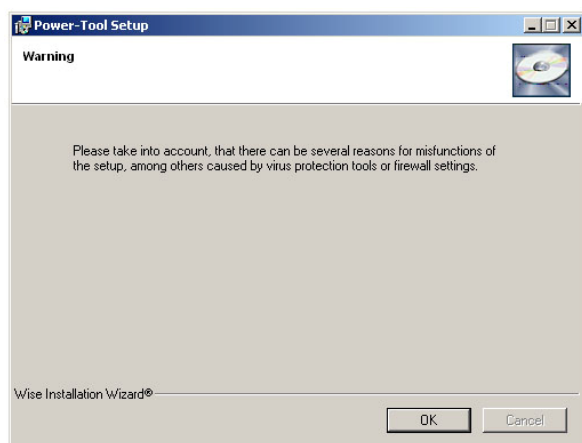
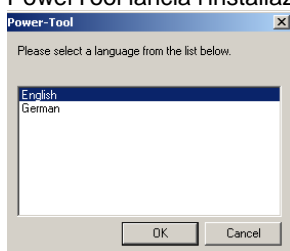
- Chiudere PowerTool e confermare la finestra di segnalazione.

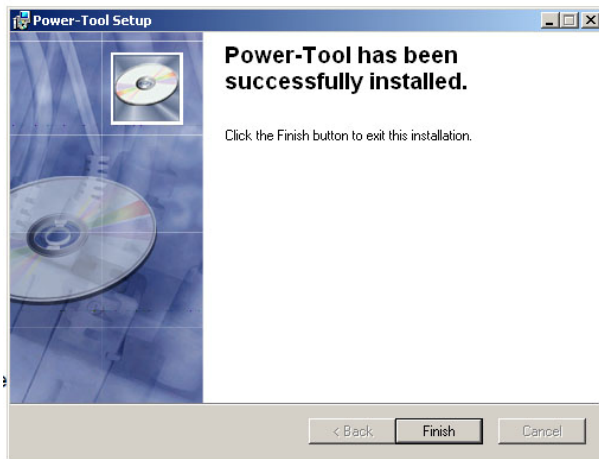
Manuale tecnico KNX

Power-Tool aggiornamento luglio 2012



- Chiudere quindi ETS.
- PowerTool lancia l'installazione della nuova versione (può richiedere qualche minuto).





- Avviare ETS
- Avviare PowerTool tramite l'applicazione desiderata da parametrizzare.

2 Apparecchi

2.1 Attuatori universali di regolazione luce REG variante -101

Gli apparecchi e le applicazioni della variante 101 **non** sono compatibili con le tipologie precedenti. La variante 101' si distingue dalla versione precedente nei seguenti punti.

- Per incrementare la potenza i canali sono cumulabili ma esclusivamente tramite il tool di parametrizzazione.
- Parametro "Comportamento al ritorno della tensione" ampliato con la parametrizzazione "Nessuna modifica" (funzione Memory).
- Gli scenari luminosi memorizzati tramite il bus KNX rimangono memorizzati anche dopo un'interruzione elettrica.
- Messa in funzione di altri apparecchi KNX/partecipanti mediante l'interfaccia/adattatore per la messa in funzione (6149/21) attraverso l'interfaccia a 10 poli sul lato anteriore dell'apparecchio.
- Applicazioni singole per ogni attuatore di regolazione luce.
- La cumulazione automatica dei canali non è disponibile alla prima attivazione.
- La cumulazione manuale dei canali tramite comando locale direttamente sull'apparecchio non è disponibile.
- La funzione "Ripristina impostazioni di fabbrica" non è disponibile.

2.2 Barra terminale Busch-priOn in alto con schermata informativa (6351-825-101)

Per la barra terminale è disponibile un nuovo firmware per aggiornare gli apparecchi con firmware <Rev882. L'aggiornamento viene effettuato mediante l'interfaccia/adattatore per la messa in funzione (6149/21) tramite il supporto base di Busch-priOn (vedi scheda tecnica sull'aggiornamento del firmware).

- Rappresentazione/visualizzazione del mese di dicembre nella data visualizzata sulla schermata informativa.
- Adattamento del comportamento di reset del regolatore della temperatura ambiente interno.

2.3 Display TFT da 8,9 Busch-priOn con elemento di comando rotante (6344-xxx-101)

Per realizzare l'ampliamento delle funzioni aggiornare il firmware del display alla versione 0.1.8 mediante lo slot schede microSD (vedi scheda tecnica sull'aggiornamento del firmware).

- Apparecchio derivato RTR come list app per il pilotaggio del regolatore della temperatura ambiente area oggetto 6108/03 o regolatore temperatura ambiente 6124/01-xxx o 6128/01-xxx.
- Regolazione della temperatura nominale tramite un oggetto con valore nominale di base

Manuale tecnico KNX

Power-Tool aggiornamento luglio 2012

2.4 Attuatore serie / veneziana Busch-Powernet KNX da incasso (6920/40)

Ampliamento dell'applicazione dell'attuatore da incasso per stabilire il contatto con il Busch-Wächter 180 sensore da incasso standard (6122/01-xxx) o con il Busch-Wächter 180 sensore da incasso comfort II (6122/02-xxx)

2.5 Interfaccia/adattatore per la messa in funzione (6149/21)

L'apparecchio è stato ampliato con le seguenti funzioni. Allo scopo per gli accoppiatori bus occorre effettuare un aggiornamento firmware Vxx.xx (vedi scheda tecnica sull'aggiornamento del firmware).

- Per la messa in funzione locale tramite ETS 4 con ETS3 deve essere installato il più recente driver Falcon.
- Messa in funzione bus KNX tramite ETS (è necessario installare il più recente driver Falcon).
- Messa in funzione dei componenti KNX Busch-Powernet locale e tramite bus KNX mediante ETS4
- Diagnostica tramite il monitor di gruppo ETS

2.6 Regolatore della temperatura ambiente 6124/01-xxx e 6128/01-xxx

Con il firmware 1.1 dell'apparecchio, l'utilizzatore dispone di un solo valore nominale della modalità di funzionamento corrente (riscaldare/raffreddare) per l'impostazione del valore nominale.