

KNX Technisch Handboek

Power-Tool update juli 2012

Dit informatieblad bevat een overzicht van de veranderingen van de PowerTool en de bij de Power-Tool behorende producten.

1 PowerTool

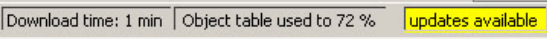
1.1 Wijzigingen

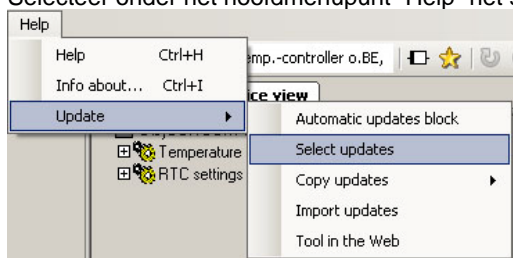
- Na het importeren van de applicatie in de ETS4 hebben alle PowerTool-apparaten de standaardinstellingen, die direct via de communicatieobjecten in de ETS kunnen worden gekoppeld aan de groepsadressen.
- Openen / sluiten van de volledige parameterboom via het menupunt in de werkbalk van de PowerTool mogelijk.
- Gebruik van de functie "Parameters toepassen" onder de ETS.
- Na het sluiten van de PowerTool wordt de naam van communicatieobjecten direct in de ETS weergegeven.

1.2 Online update

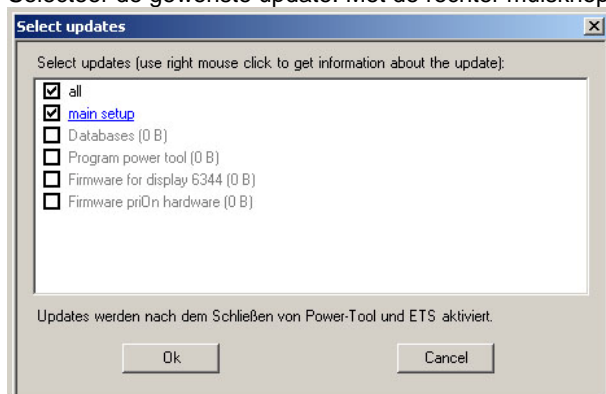
- Op de computer moet zich een PowerTool vanaf versie 1.2.38 bevinden.
- Daarvoor moet de computer verbonden zijn met het internet.

Om de PowerTool te voorzien van de actuele onlineversie neemt u de hieronder beschreven stappen:

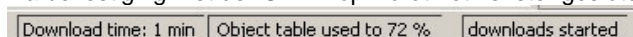
- Nieuwe updates worden in de onderste informatieregel weergegeven. 
- Selecteer onder het hoofdmenupunt "Help" het submenu "Update/Update selecteren"



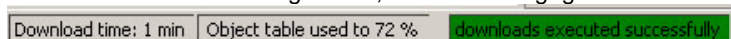
- Selecteer de gewenste update. Met de rechter muisknop kunt u update-informatie oproepen.



- Na bevestiging met de "OK"-knop wordt het venster gesloten en het downloaden gestart.



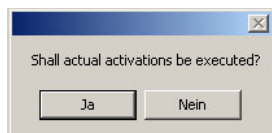
- Wanneer het downloaden gelukt is, wordt dat aangegeven.



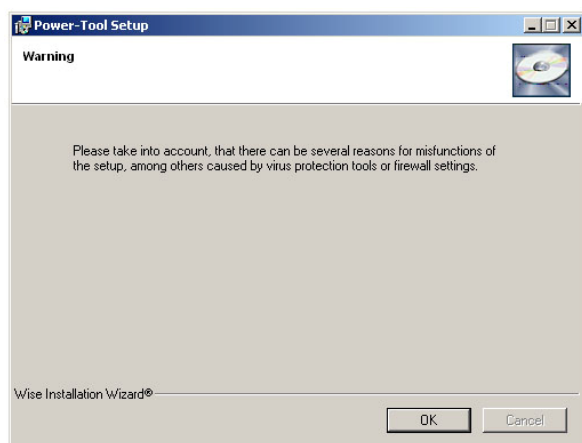
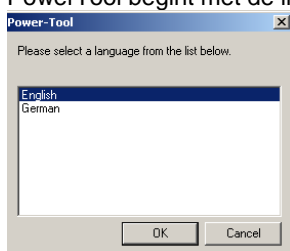
- Sluit de PowerTool en bevestig het venster met de aanwijzing.

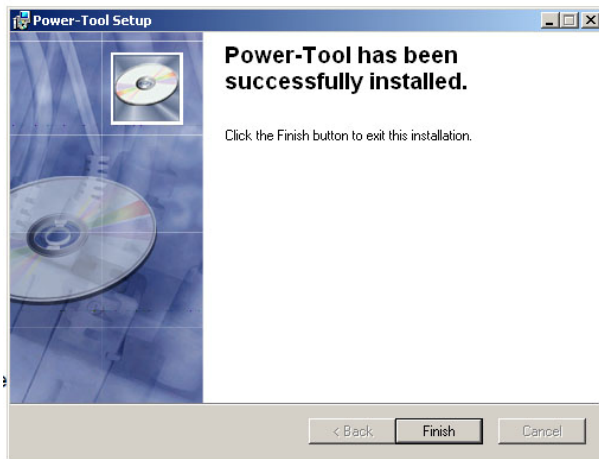
KNX Technisch Handboek

Power-Tool update juli 2012



- Sluit vervolgens de ETS.
- PowerTool begint met de installatie van de nieuwe versie (dit kan een moment duren).





- Start de ETS
- Start de PowerTool met de gewenste parametrenderende applicatie.

2 Apparaten

2.1 Universele dimaktoren voor DIN-railmontage variant -101

De apparaten en applicaties van de variant 101 zijn **niet** compatibel met de voorgaande typen. Bij de volgende punten wordt een onderscheid gemaakt tussen de variant 101 en de vorige versie.

- Kanaalbundeling voor verhoging van het vermogen wordt uitsluitend met de parametringstool uitgevoerd
- Uitbreiding van de parameter “gedrag bij spanningsterugkeer” met de parametring “geen wijziging” (memory-functie).
- Via KNX-bus opgeslagen lichtscènes blijven ook na spanningsuitval behouden.
- Inbedrijfname van andere KNX-apparaten / -deelnemers met behulp van de inbedrijfname-interface / -adapter (6149/21) via 10-polige interface aan de voorkant van het apparaat
- Afzonderlijke applicatie voor iedere dimaktor.
- Automatische kanaalbundeling bij de eerste inbedrijfname vervalt.
- Handmatige kanaalbundeling via de lokale bediening direct op het apparaat vervalt.
- De functie “resetten op fabrieksinstelling” vervalt.

2.2 Busch-priOn-afsluitlijst boven met infodisplay (6351-825-101)

Bij de afsluitlijst wordt een nieuwe firmware voor het actualiseren van de apparaten op firmwarestand <Rev882 geleverd. De update wordt uitgevoerd via de inbedrijfname-interface / -adapter (6149/21) en het montagearaam van de Busch-priOn (zie informatieblad bij de firmware-update).

- Weergave van de maand december op de datumweergave van het infodisplay.
- Aanpassing resetgedrag van de interne kamerthermostaat.

2.3 Busch-priOn 8,89 TFT-display met draaibedieningselement (6344-xxx-101)

Voor de realisatie van de functionele uitbreiding moet de firmware van het display worden geactualiseerd via het micro-SD-kaartsot op versie 0.1.8 (zie informatieblad over firmware-update).

- KT-nevenpost als lijstapplicatie voor aansluiting van kamerthermostaten objectbereik 6108/03 of kamerthermostaten 6124/01-xxx of 6128/01-xxx.
- Wijziging van de ingestelde temperatuur via object voor basisinstelling

2.4 Busch-Powernet KNX serie-/jaloezieaktor inbouw (6920/40)

Uitbreiding van de applicatie van de inbouwaktor voor de aansluiting van de Busch-Wächter 180-inbouwsensor standaard (6122/01-xxx) of de Busch-Wächter 180-inbouwsensor Comfort II (6122/02-xxx)

KNX Technisch Handboek

Power-Tool update juli 2012

2.5 Inbedrijfname-interface/-adapter (6149/21)

Het apparaat is uitgebreid met de onderstaande functies. Daarvoor moet bij de busaankoppelaar een firmware-update Vxx.xx worden uitgevoerd (zie informatieblad bij de firmware-update).

- Lokale inbedrijfname via de ETS 4, bij ETS3 moet de actuele Falcon-driver geïnstalleerd zijn.
- Inbedrijfname met KNX-bus via de ETS (de actuele Falcon-driver geïnstalleerd zijn).
- Lokale inbedrijfname en inbedrijfname met KNX-bus via ETS4 van ABB Powernet KNX-componenten
- Diagnose via ETS-groepsmonitor

2.6 Kamerthermostaten 6124/01-xxx en 6128/01-xxx

Met de firmware 1.1 van het apparaat is voor de gebruiker bij de vereiste instelwaarde slechts een gewenste waarde van de actuele bedrijfsmodus (verwarmen/koelen) beschikbaar.