

JUNG Facility-Pilot OPC Editor Version 2.0

Inhalt:

| | |
|--|-----------|
| 1 TECHNISCHE VORAUSSETZUNGEN..... | 3 |
| 1.1 HARDWARE..... | 3 |
| 1.2 BETRIEBSSYSTEME..... | 3 |
| 1.3 MICROSOFT INTERNET EXPLORER, VERSION 6; DIRECTX, VERSION 9.0c..... | 3 |
| 2 ERSTE SCHRITTE..... | 4 |
| 2.1 SCHRITT 1: OPC PROJEKT ERZEUGEN..... | 4 |
| 2.2 SCHRITT 2: OPC PROJEKT AUSWÄHLEN..... | 6 |
| 2.2.1 OPC Projekt einlesen:..... | 6 |
| 2.3 SCHRITT 3: OPC GRUPPEN ERZEUGEN..... | 7 |
| 2.3.1 OPC Gruppe zuordnen..... | 9 |
| 2.4 SCHRITT 4: OPC SERVER STARTEN..... | 10 |
| 3 BEDIENELEMENTE..... | 12 |
| 3.1 DAS MENÜ..... | 12 |
| 3.2 DIE TOOLBAR..... | 14 |
| 4 FUNKTIONEN..... | 15 |
| 4.1 DIE PROJEKTVERWALTUNG – PROJEKTE ERZEUGEN, ÖFFNEN, LÖSCHEN UND UMBENENNEN..... | 15 |
| 4.2 DIE GRUPPENVERWALTUNG – OPC GRUPPEN ERZEUGEN, LÖSCHEN UND ÄNDERN..... | 17 |
| 4.3 OPC EINSTELLUNGEN..... | 21 |
| 4.4 OPC GRUPPE ZUORDNEN..... | 21 |
| 4.5 OPC PROJEKT AKTUALISIEREN..... | 24 |
| 4.6 OPC SERVER: SERVER STATUS, STARTEN UND STOPPEN..... | 25 |
| 4.7 PROJEKTEIGENSCHAFTEN ÄNDERN..... | 27 |
| 4.8 SENDEN VON BEFEHLEN..... | 28 |
| 5 REPORTS..... | 29 |
| 5.1 REPORT ERSTELLEN..... | 29 |
| 5.2 DRUCKVORSCHAU..... | 31 |

Ansprechpartner

ALBRECHT JUNG GMBH & CO. KG

Volmestraße 1
58579 Schalksmühle

Telefon +49 (0) 23 55/80 60
Telefax +49 (0) 23 55/80 61 89



mail.info@jung.de

Copyright

Copyright ©2006 ESF Software GmbH
Alle Rechte vorbehalten

Warenzeichen

EIB® ist ein eingetragenes Warenzeichen der EIB association (EIBA).

LON® ist ein eingetragenes Warenzeichen der Echelon Corporation registriert in den USA und anderen Ländern.

OPC® ist ein eingetragenes Warenzeichen der OPC Foundation.

Sax Basic Engine ist ein eingetragenes Warenzeichen der Sax Software Corporation.

Adobe Acrobat® ist ein eingetragenes Warenzeichen der Adobe Systems Incorporated.

Microsoft®, ActiveX®, DirectX®, Windows®, Windows NT®, Excel®, Visual Basic® sind eingetragene Warenzeichen der Microsoft Corporation.

Alle Handelsnamen, Firmennamen und Produktnamen sind Warenzeichen oder eingetragene Warenzeichen ihrer jeweiligen Besitzer.

1 Technische Voraussetzungen

1.1 Hardware

| | |
|--|---|
| Prozessor | Pentium IV oder gleichwertig Mindestens 1,2 GHz. |
| Hauptspeicher | 256 MB |
| Freie Festplattenkapazität (hängt wesentlich von den Archiven ab, die konfiguriert werden) | 40 GB |
| Bildschirmauflösung | 1024 x 768 Pixel |
| Farben | Farbtiefe mindestens 16 Bit pro Pixel. |

1.2 Betriebssysteme

| | |
|---------------------------------|------|
| WINDOWS XP, alle Versionen | JA |
| WINDOWS 2000, frühere Versionen | NEIN |

1.3 Microsoft Internet Explorer, Version 6; DirectX, Version 9.0c

Sind erforderlich, können von der Setup-CD installiert bzw. aktualisiert werden.

2 Erste Schritte


Zur Unterscheidung der einzelnen Programme wurden unterschiedliche Farben eingesetzt. Der OPC Editor erscheint in der Windows Taskleiste mit einer blauen Ikone. Dies erleichtert das Navigieren durch die Anwendungen.



Der **OPC Editor** ermöglicht das Erstellen von OPC Projekten als Grundlage zur Kommunikation mit dem OPC Server und zur Unterstützung bei der Inbetriebnahme von Visualisierungsprojekten.

Nach der Installation des OPC Editors wird eine Programmgruppe im Startmenü angelegt. Das Programm wird durch einfaches Klicken auf das Programmsymbol gestartet.

2.1 Schritt 1: OPC Projekt erzeugen

Beim Starten des OPC- Editors wird der Dialog OPC Projektverwaltung automatisch geöffnet. Unter dem Menüpunkt **Datei - Projekte** oder in der Toolbar auf das Symbol  klicken und der Dialog OPC Projektverwaltung wird geöffnet. In der Projektverwaltung können neue OPC Projekte erzeugt werden, Projekte geöffnet, geschlossen, gelöscht oder umbenannt werden.



Neu: Mit einem Klick auf das Symbol **Neu** öffnet sich der Dialog Neues OPC Projekt zur Eingabe der Daten des zu erzeugenden Projektes.

Neues OPC Projekt

Neues OPC Projekt anlegen

Projektname: OPC Projekt 1

Autor: ESF Software GmbH

Beschreibung: Kurzbeschreibung

Erzeugen Abbrechen

Projektname: Bezeichnung des OPC Projektes.

Autor und Beschreibung: Die Angabe des Autors und einer Beschreibung ist hilfreich beim Verwalten von Projekten, ist jedoch nicht zwingend erforderlich und kann zu einem späteren Zeitpunkt noch hinzugefügt oder bearbeitet werden.

Erzeugen: Nach Eingabe der Daten mit **Erzeugen** bestätigen. Das neue Projekt steht nun in der Projektverwaltung zur Auswahl.

OPC Projektverwaltung

Datei Projekt Hilfe

OPC Projekte

Neu

Öffnen

Schließen

Löschen

Umbenennen

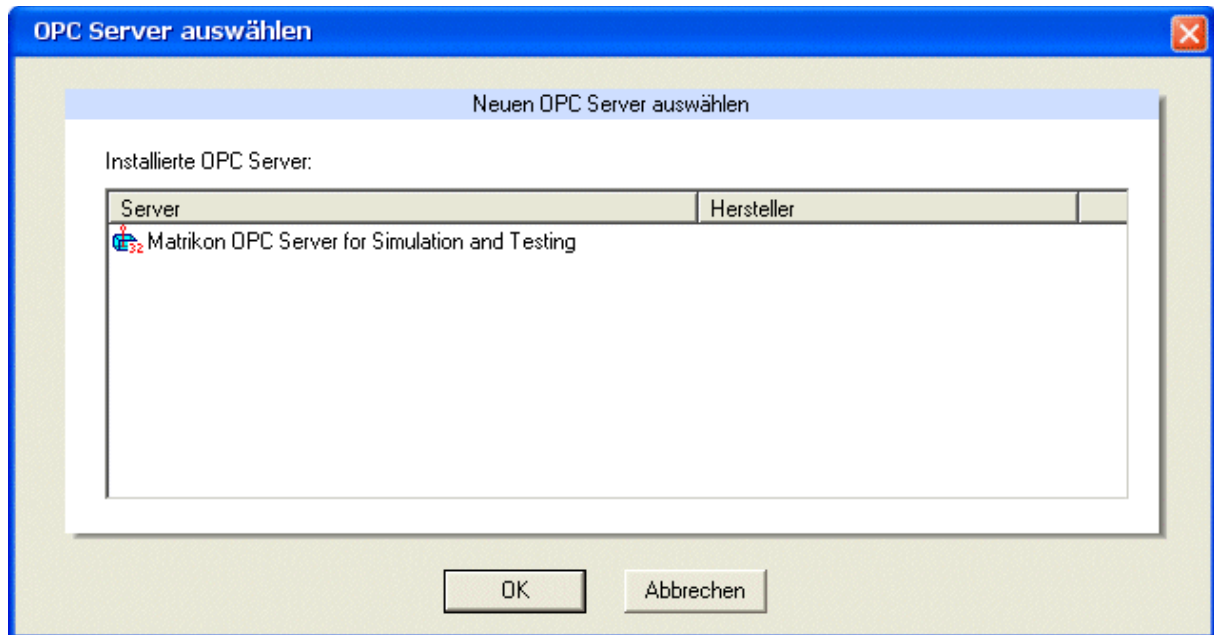
OPC Projekt 1 OPC

| Eigenschaft | Wert |
|--------------|---------------------|
| Projektname | OPC Projekt 1.OPC |
| Autor | ESF Software GmbH |
| Beschreibung | Kurzbeschreibung |
| erzeugt am | 27.04.2004 13:51:51 |
| geändert am | 27.04.2004 13:51:51 |

Öffnen: Mit einem Doppelklick auf das Projektsymbol oder einem einfachen Klick in der Toolbar auf **Öffnen** wird das Projekt im OPC Editor geöffnet.

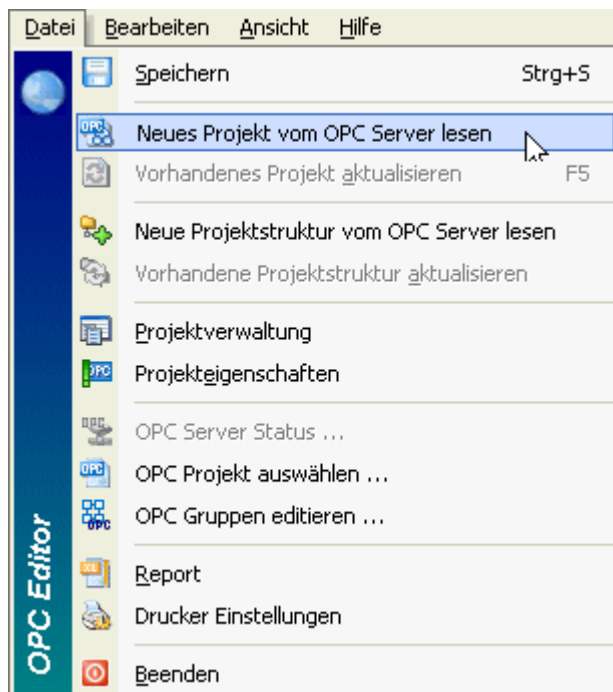
2.2 Schritt 2: OPC Projekt auswählen

Unter dem Menüpunkt **Datei - OPC Projekt auswählen...** klicken und der Dialog OPC Server auswählen wird geöffnet.



Einen installierten OPC Server aus der Liste wählen und mit der Schaltfläche **OK** bestätigen. Wird der ausgewählte Server bereits genutzt, wird die entsprechende Meldung angezeigt.

2.2.1 OPC Projekt einlesen:

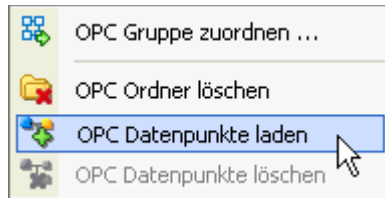
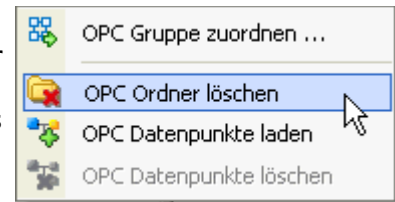


Nachdem ein OPC Server ausgewählt wurde, wird mit der Option **Neues Projekt vom OPC Server lesen** das komplette OPC Projekt, d.h. die Projektstruktur (Verzeichnisbaum) inklusive Datenpunkte eingelesen.

Bei größeren Projekten können auch nur die benötigten Teile importiert werden.

Mit der Option **Neue Projektstruktur vom OPC Server lesen** wird nur die OPC Projektstruktur, d.h. nur der Verzeichnisbaum ohne Datenpunkte, eingelesen.

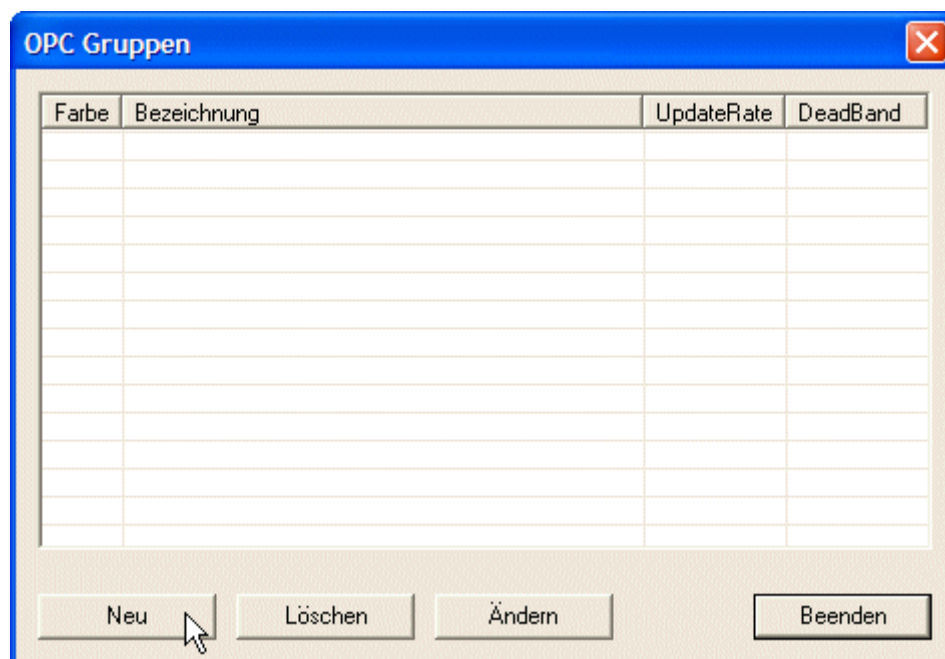
Danach können nicht benötigte Verzeichnisse und/oder Unterverzeichnisse aus der Projektstruktur gelöscht werden. Mit der rechten Maustaste auf das gewünschte Verzeichnis klicken und im Kontextmenü auf **OPC Ordner löschen** klicken.



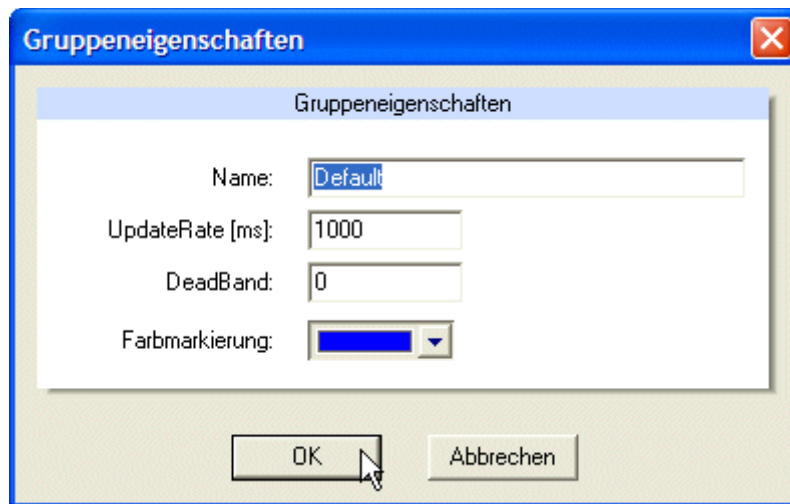
Die Datenpunkte des selektierten Unterverzeichnisses werden auf dem OPC Server eingelesen und in dem OPC Projekt aktualisiert.

2.3 Schritt 3: OPC Gruppen erzeugen

Unter dem Menüpunkt **Datei - OPC Gruppen editieren...** klicken und der Dialog OPC Gruppen wird geöffnet.



Mit einem Klick auf die Schaltfläche **Neu** wird der Dialog Gruppeneigenschaften geöffnet.



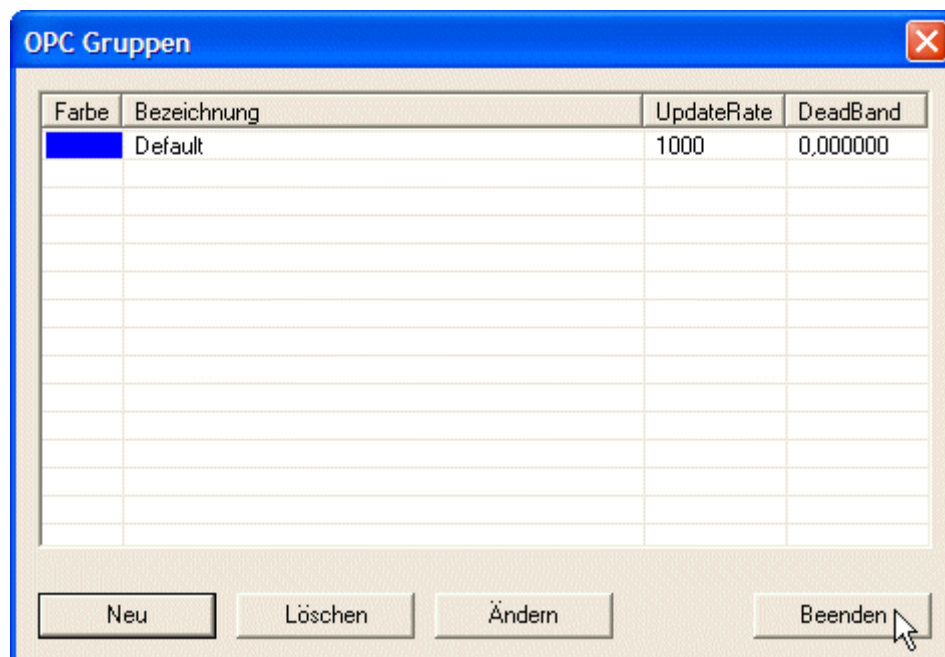
Name: Bezeichnung für die Gruppe festlegen.

UpdateRate [ms]: Eingabe der Update Rate in Millisekunden.

DeadBand: Eingabe der Toleranz in %.

Farbmarkierung: Farbe für die Gruppe festlegen.

Mit der Schaltfläche **OK** bestätigen und die Gruppe ist angelegt.

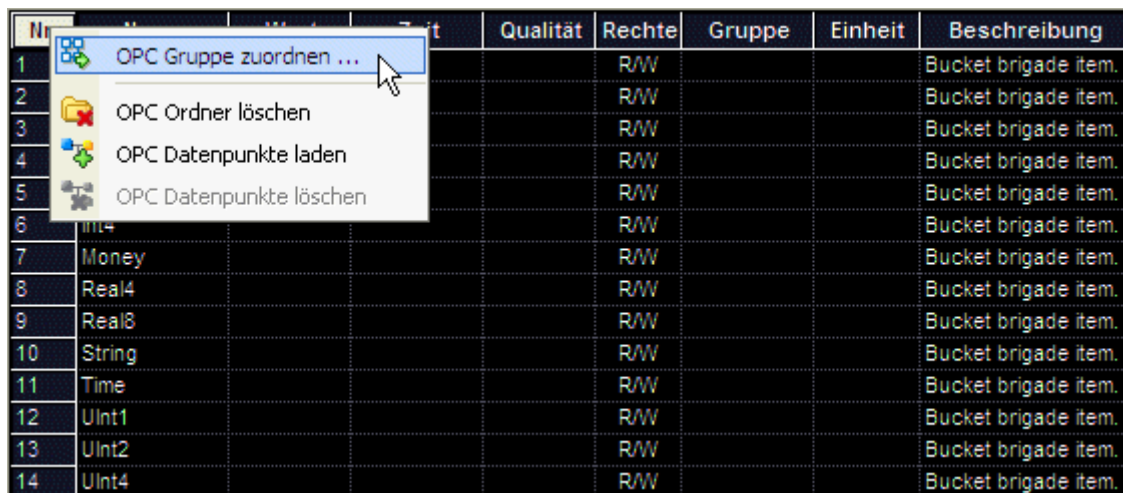


Mit der Schaltfläche **Beenden** wird der Dialog OPC Gruppen geschlossen.

2.3.1 OPC Gruppe zuordnen

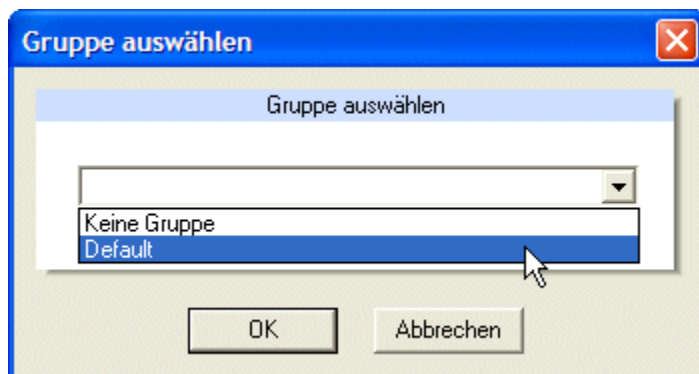
Hinweis: Nun muss die erzeugte Gruppe einer oder mehreren Prozessvariablen zugeordnet werden.

In der Mitte des Editors die Tabellenspalte Nr. markieren und mit der rechten Maustaste klicken. In dem **Kontextmenü** auf **OPC Gruppe zuordnen...** klicken und der Dialog Gruppe auswählen wird geöffnet.



| Nr. | Qualität | Rechte | Gruppe | Einheit | Beschreibung |
|-----|----------|--------|--------|---------|----------------------|
| 1 | | R/W | | | Bucket brigade item. |
| 2 | | R/W | | | Bucket brigade item. |
| 3 | | R/W | | | Bucket brigade item. |
| 4 | | R/W | | | Bucket brigade item. |
| 5 | | R/W | | | Bucket brigade item. |
| 6 | | R/W | | | Bucket brigade item. |
| 7 | | R/W | | | Bucket brigade item. |
| 8 | | R/W | | | Bucket brigade item. |
| 9 | | R/W | | | Bucket brigade item. |
| 10 | | R/W | | | Bucket brigade item. |
| 11 | | R/W | | | Bucket brigade item. |
| 12 | | R/W | | | Bucket brigade item. |
| 13 | | R/W | | | Bucket brigade item. |
| 14 | | R/W | | | Bucket brigade item. |

Aus der Liste die gewünschte Gruppe wählen und mit der Schaltfläche **OK** bestätigen.



Der selektierten Auswahl wurde die gewünschte OPC Gruppe zugeordnet.

| Nr. | Name | Wert | Zeit | Qualität | Rechte | Gruppe | Einheit | Beschreibung |
|-----|---------------|------|------|----------|--------|---------|---------|----------------------|
| 1 | ArrayOfReal8 | | | | R/W | Default | | Bucket brigade item. |
| 2 | ArrayOfString | | | | R/W | Default | | Bucket brigade item. |
| 3 | Boolean | | | | R/W | Default | | Bucket brigade item. |
| 4 | Int1 | | | | R/W | Default | | Bucket brigade item. |
| 5 | Int2 | | | | R/W | Default | | Bucket brigade item. |
| 6 | Int4 | | | | R/W | Default | | Bucket brigade item. |
| 7 | Money | | | | R/W | Default | | Bucket brigade item. |
| 8 | Real4 | | | | R/W | Default | | Bucket brigade item. |
| 9 | Real8 | | | | R/W | Default | | Bucket brigade item. |
| 10 | String | | | | R/W | Default | | Bucket brigade item. |
| 11 | Time | | | | R/W | Default | | Bucket brigade item. |
| 12 | UInt1 | | | | R/W | Default | | Bucket brigade item. |
| 13 | UInt2 | | | | R/W | Default | | Bucket brigade item. |
| 14 | UInt4 | | | | R/W | Default | | Bucket brigade item. |

2.4 Schritt 4: OPC Server starten

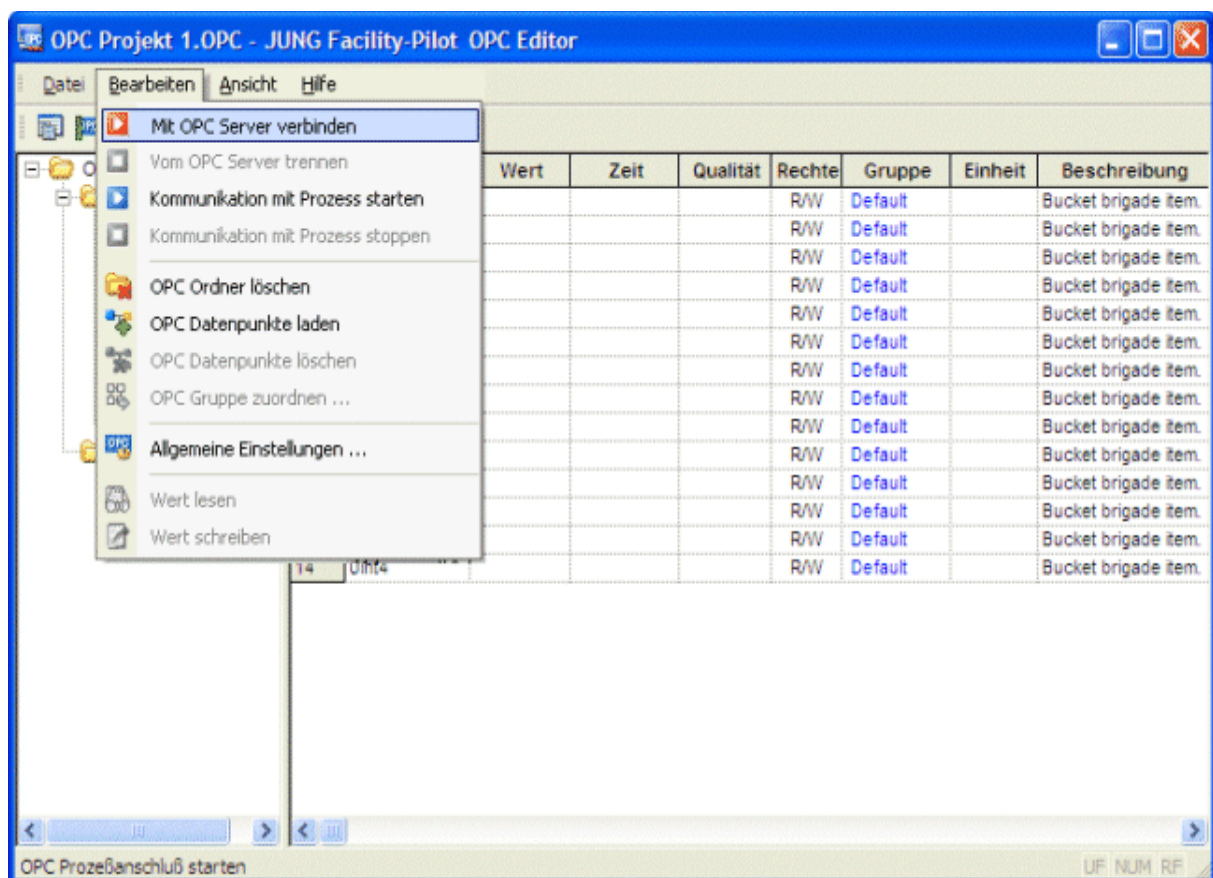
Die Kommunikation mit dem Prozess wird zum Aktualisieren von Datenpunkten nicht benötigt und somit genügt die Verbindung zum OPC Server.

Unter dem Menüpunkt **Bearbeiten - ► Mit OPC Server verbinden** klicken und die Verbindung zum ausgewählten OPC Server wird hergestellt.

Oder:

Um Lese- und Schreibbefehle ausführen zu können, ist die Kommunikation zum Prozess jedoch erforderlich.



Unter dem Menüpunkt **Bearbeiten - ► Kommunikation mit Prozess starten** oder in der Toolbar auf das Symbol ► klicken. Die Verbindung zum ausgewählten OPC Server wird hergestellt und die Kommunikation mit dem Prozess gestartet.




Die Daten des OPC Projektes werden eingelesen.

| Nr. | Name | Wert | Zeit | Qualität | Rechte | Gruppe | Einheit | Beschreibung |
|-----|---------------|---------------|--------------|----------|--------|---------|---------|-------------------|
| 1 | ArrayOfReal8 | <format 2005> | 04/27/04 14: | Good | R/W | Default | | Bucket brigade it |
| 2 | ArrayOfString | <format 2008> | 04/27/04 14: | Good | R/W | Default | | Bucket brigade it |
| 3 | Boolean | FALSE | 04/27/04 14: | Good | R/W | Default | | Bucket brigade it |
| 4 | Int1 | 1 | 04/27/04 14: | Good | R/W | Default | | Bucket brigade it |
| 5 | Int2 | 0 | 04/27/04 14: | Good | R/W | Default | | Bucket brigade it |
| 6 | Int4 | 0 | 04/27/04 14: | Good | R/W | Default | | Bucket brigade it |
| 7 | Money | 0 | 04/27/04 14: | Good | R/W | Default | | Bucket brigade it |
| 8 | Real4 | 0,00 | 04/27/04 14: | Good | R/W | Default | | Bucket brigade it |
| 9 | Real8 | 1,00 | 04/27/04 14: | Good | R/W | Default | | Bucket brigade it |
| 10 | String | | 04/27/04 14: | Good | R/W | Default | | Bucket brigade it |
| 11 | Time | 07:10:13 | 04/27/04 14: | Good | R/W | Default | | Bucket brigade it |
| 12 | UInt1 | 0 | 04/27/04 14: | Good | R/W | Default | | Bucket brigade it |
| 13 | UInt2 | 0 | 04/27/04 14: | Good | R/W | Default | | Bucket brigade it |
| 14 | UInt4 | 0 | 04/27/04 14: | Good | R/W | Default | | Bucket brigade it |

OPC Server stoppen:

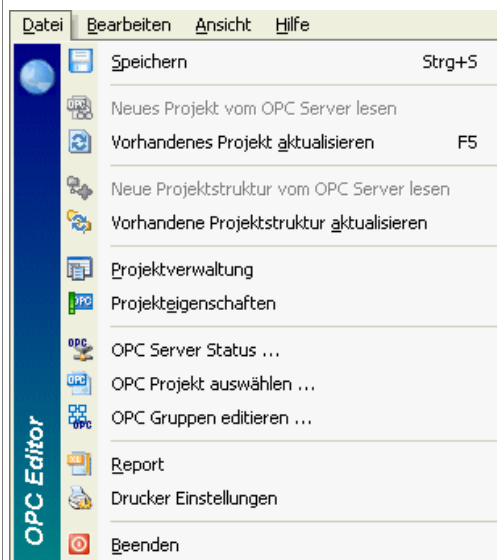
Unter dem Menüpunkt **Bearbeiten -  Kommunikation mit Prozess stoppen** oder in der Toolbar auf das Symbol  klicken. Die Kommunikation mit dem Prozess wird gestoppt.

Danach:

Unter dem Menüpunkt **Bearbeiten -  Vom OPC Server trennen** klicken und die Verbindung zum ausgewählten OPC Server wird getrennt.

3 Bedienelemente

3.1 Das Menü



Speichern: Speichert das aktuelle Projekt.

Neues Projekt vom OPC Server lesen:

Nachdem ein OPC Server ausgewählt wurde, wird mit dieser Option das komplette OPC Projekt, d.h. die Projektstruktur (Verzeichnisbaum) inklusive Datenpunkte eingelesen.

Vorhandenes Projekt aktualisieren:

Mit dieser Option wird das komplette OPC Projekt vom Server neu eingelesen und im OPC Editor aktualisiert (Shortcut F5).

Neue Projektstruktur vom OPC Server lesen:

Nachdem ein OPC Server ausgewählt wurde, wird mit dieser Option nur die OPC Projektstruktur eingelesen.

Vorhandene Projektstruktur aktualisieren:

Mit dieser Option wird die OPC Projektstruktur vom Server neu eingelesen und im OPC Editor aktualisiert.

Projektverwaltung: Öffnet den Dialog Projektverwaltung, in der OPC Projekte erstellt, oder bestehende Projekte verwaltet werden können.

Projekteigenschaften: Ermöglicht das Bearbeiten des Autornamens und der Projektbeschreibung.

OPC Server Status...: Öffnet die Übersicht der OPC Server Informationen und des OPC Server Status.

OPC Projekt auswählen...: Öffnet eine Auswahl installierter OPC Server.

OPC Gruppen editieren...: Öffnet ein Fenster zum Erstellen und Bearbeiten der OPC Gruppen Eigenschaften.

Report: Hier kann ein Report mit Druckvorschau für das aktuelle Projekt erstellt werden.

Drucker Einstellungen: Hier werden Drucker ausgewählt und die Eigenschaften für den Standard Drucker festgelegt. Des weiteren können Papier, Grafik, Schriftarten und Geräteoptionen sowie das Format festgelegt werden.

Beenden: Schließt den OPC Editor und speichert das geöffnete Projekt. Shortcut ALT + F4.

Mit OPC Server verbinden: Stellt die Verbindung zum ausgewählten OPC Server her.

Vom OPC Server trennen: Trennt die Verbindung zum ausgewählten OPC Server.

Kommunikation mit Prozess starten: Startet die Kommunikation mit dem aktiven OPC Server.

Kommunikation mit Prozess stoppen: Stoppt die Kommunikation mit dem aktiven OPC Server.

OPC Ordner löschen: Löscht den ausgewählten OPC Ordner aus dem Verzeichnisbaum.

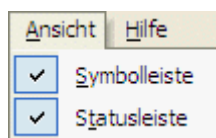
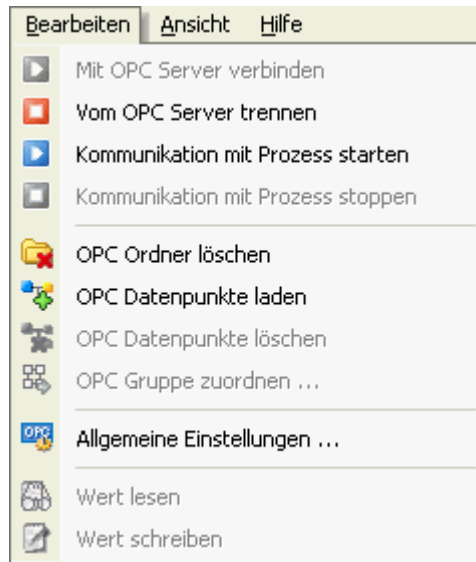
OPC Datenpunkte laden: Die Datenpunkte des selektierten Unterverzeichnisses werden auf dem OPC Server neu eingelesen und in dem OPC Projekt aktualisiert.

OPC Datenpunkte löschen: Die markierten Datenpunkte werden aus dem selektierten Verzeichnis gelöscht.

OPC Gruppe zuordnen...: Öffnet den Dialog Gruppe auswählen zur Zuordnung vorhandener Gruppen zu Prozessvariablen.

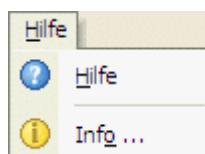
Allgemeine Einstellungen...: Öffnet den Dialog Einstellungen in dem die Messintervalle (200 ms - 60000 ms) definiert werden können. Die Option OPC Server beim Starten aktivieren kann gewählt werden.

Wert lesen und schreiben: Wenn der Server aktiv ist und die Kommunikation mit dem Prozess gestartet ist, kann für die selektierte Prozessvariable der Lese- oder Schreibbefehl gesendet werden.



Symbolleiste: Schaltet die Symbolleiste ein oder aus.


Statusleiste: Schaltet die Statusleiste ein oder aus.











Hilfe: Öffnet die erweiterte Hilfe für dieses Programm.

Info: Hier befinden sich Versions- und Copyright-Informationen zu diesem Programm.

3.2 Die Toolbar



The toolbar contains the following icons from left to right: a folder icon, a document with a green 'P' icon, a floppy disk icon, a yellow circle with an 'i' icon, a blue circle with a '?' icon, a blue square with an 'OPC' icon and a gear, a blue square with a play icon, and a grey square with a stop icon.

-  **Projektverwaltung:** Öffnet den Dialog Projektverwaltung.
-  **Projekteigenschaften:** Öffnet den Dialog Projekteigenschaften.
-  **Speichern:** Speichert das aktuelle Projekt.
-  **Info:** Zeigt Hersteller- und Copyright- Informationen des OPC Editors an.
-  **Hilfe:** Ruft die Programm Hilfe auf.
-  **Allgemeine Einstellungen:** Öffnet den Dialog Einstellungen.
-  **Kommunikation mit Prozess starten:** Startet die Kommunikation mit dem aktiven OPC Server.
-  **Kommunikation mit Prozess stoppen:** Stoppt die Kommunikation mit dem aktiven OPC Server.

4 Funktionen

4.1 Die Projektverwaltung – Projekte erzeugen, öffnen, löschen und umbenennen.

Beim Starten des OPC- Editors wird der Dialog OPC Projektverwaltung automatisch geöffnet. Unter dem Menüpunkt **Datei - Projekte** oder in der Toolbar auf das Symbol klicken und der Dialog OPC Projektverwaltung wird geöffnet.

Projekt erzeugen:



Neu: Mit einem Klick auf das Symbol **Neu** öffnet sich der Dialog Neues OPC Projekt zur Eingabe der Daten des zu erzeugenden Projektes.

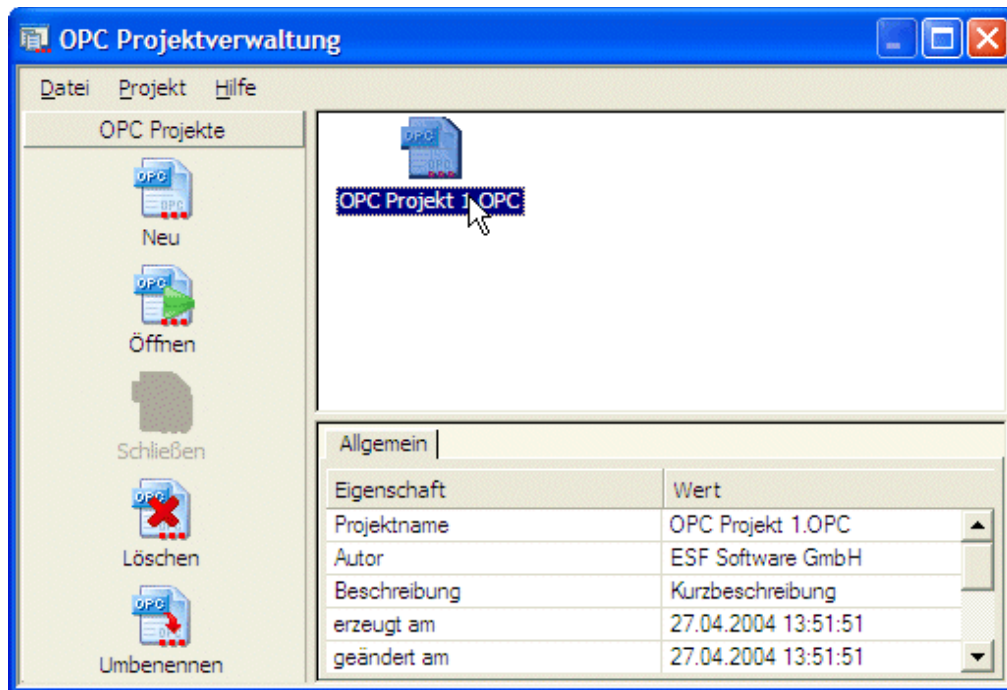


Projektname: Bezeichnung des OPC Projektes.

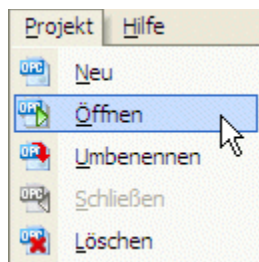
Autor und Beschreibung: Die Angabe des Autors und einer Beschreibung ist hilfreich beim Verwalten von Projekten, ist jedoch nicht zwingend erforderlich und kann zu einem späteren Zeitpunkt noch hinzugefügt oder bearbeitet werden.

Erzeugen: Nach Eingabe der Daten mit **Erzeugen** bestätigen. Das neue Projekt steht nun in der Projektverwaltung zur Auswahl.

Projekt öffnen:



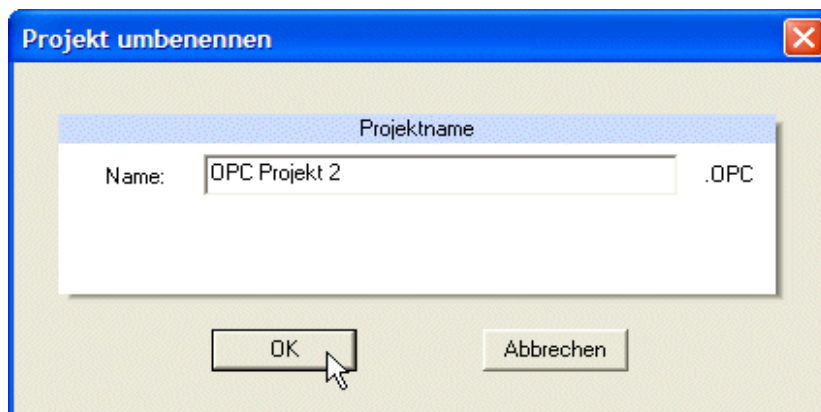
Mit einem Doppelklick auf das Projektsymbol oder dem Anklicken des **Menüeintrags Projekt - Öffnen** wird dieses im OPC Editor geöffnet.



Schließen: Schließt das aktuelle Projekt.

Löschen: Löscht das selektierte Projekt.

Umbenennen: Öffnet den Dialog Projekt umbenennen.



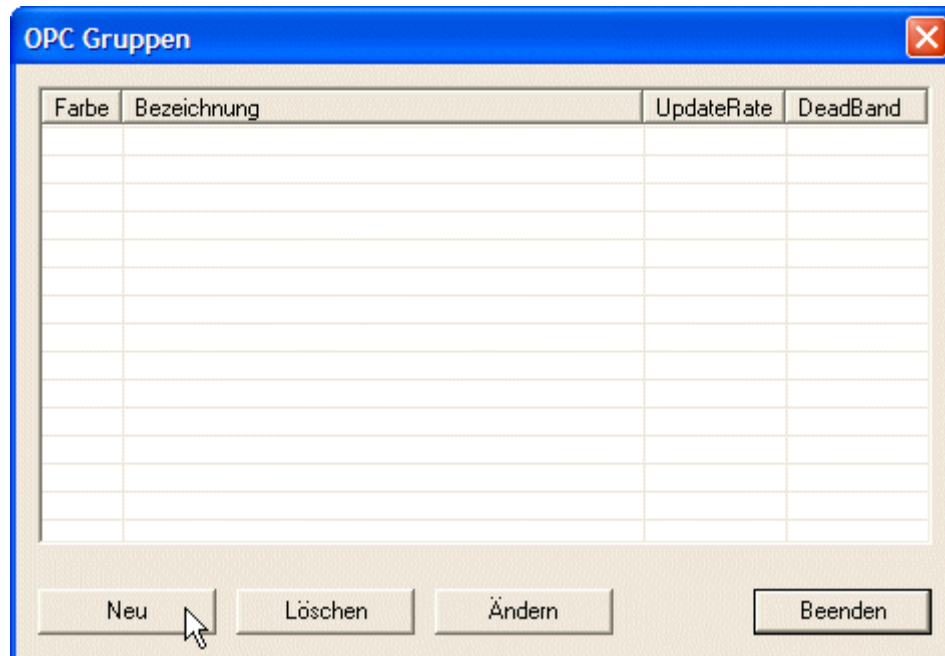
Projekt umbenennen:

Nach dem Bearbeiten des Projektnamens mit der Schaltfläche **OK** bestätigen. Der Dialog wird geschlossen und der Projektname übernommen. Dem Projektname wird automatisch die Endung .OPC angehängt.

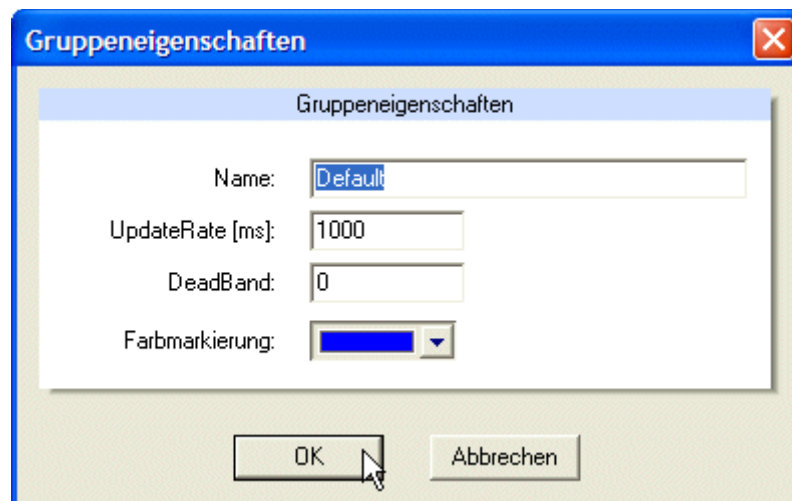
4.2 Die Gruppenverwaltung - OPC Gruppen erzeugen, löschen und ändern

OPC Gruppe erzeugen:

Unter dem Menüpunkt **Datei - OPC Gruppen editieren...** klicken und der Dialog OPC Gruppen wird geöffnet.

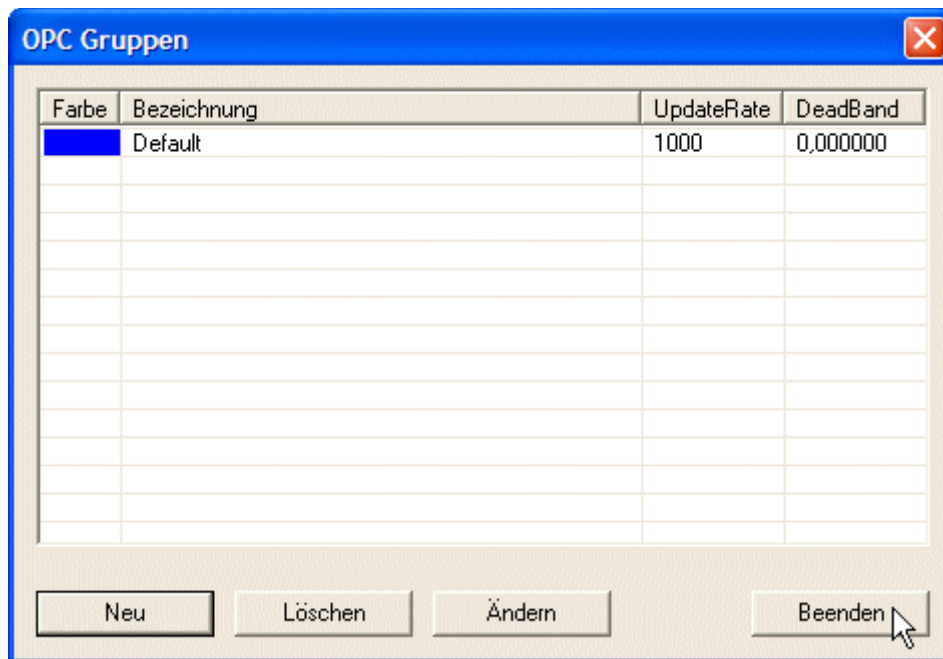


Mit einem Klick auf die Schaltfläche **Neu** wird der Dialog Gruppeneigenschaften geöffnet.



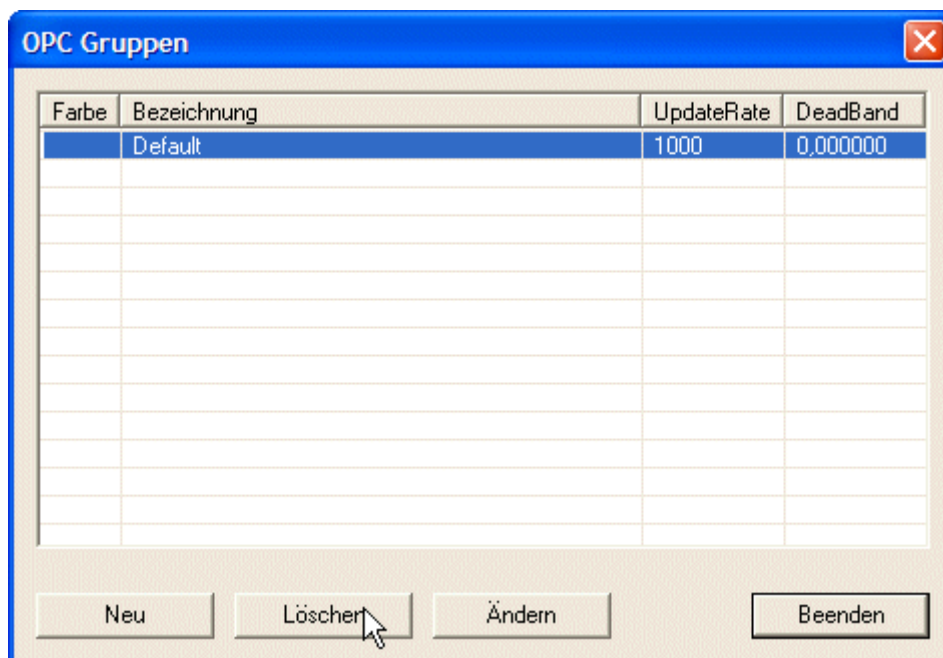
- Name:** Bezeichnung für die Gruppe festlegen.
- UpdateRate [ms]:** Eingabe der Update Rate in Millisekunden.
- DeadBand:** Eingabe der Toleranz in %.
- Farbmarkierung:** Farbe für die Gruppe festlegen.

Mit der Schaltfläche **OK** bestätigen und die Gruppe ist angelegt.



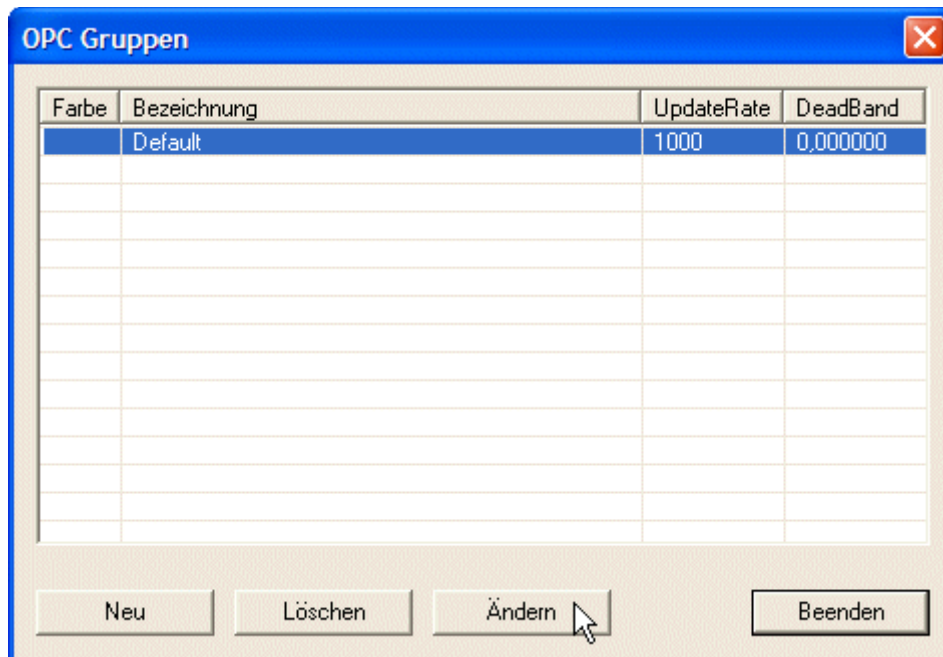
Mit der Schaltfläche **Beenden** wird der Dialog OPC Gruppen geschlossen.

OPC Gruppe löschen:

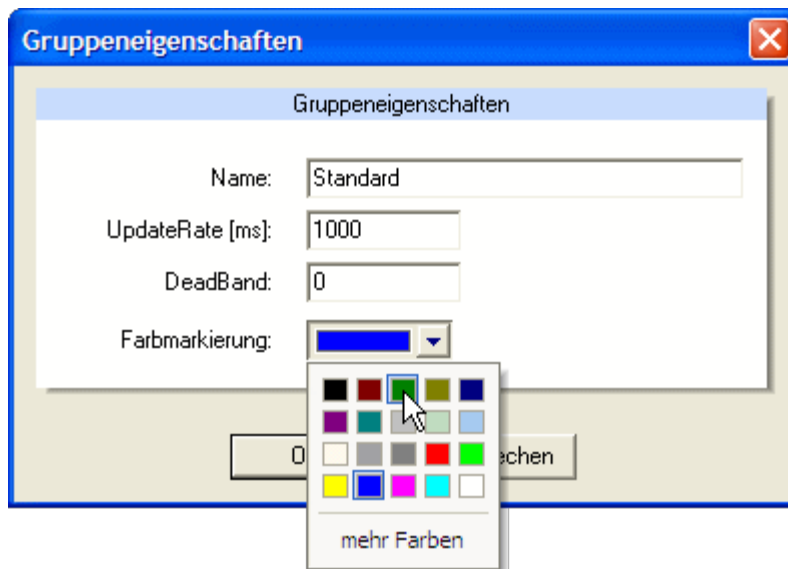


Die gewünschte Gruppe markieren und mit der Schaltfläche **Löschen** bestätigen.

OPC Gruppe ändern:



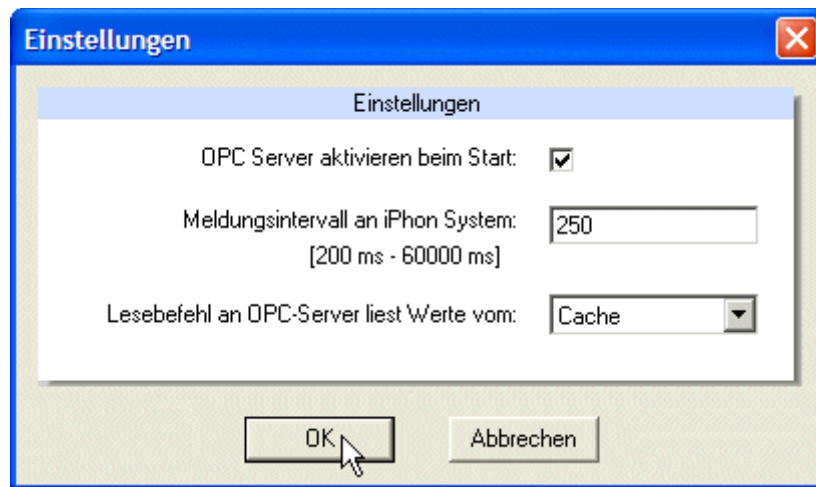
Die gewünschte Gruppe markieren und mit der Schaltfläche **Ändern** bestätigen. Der Dialog Gruppeneigenschaften wird geöffnet.



Nach Änderung der Eigenschaften mit der Schaltfläche **OK** bestätigen.

4.3 OPC Einstellungen

Unter dem Menüpunkt **Bearbeiten - Allgemeine Einstellungen...** oder in der Toolbar auf das Symbol  klicken und der Dialog Einstellungen wird geöffnet.



OPC Server aktivieren beim Start: Stellt die Verbindung zum ausgewählten Server automatisch beim Starten des OPC Editors her.

Intervall [ms]: Meldungsintervall-Einstellung an das JUNG Facility-Pilot - System in Millisekunden.

OPC Server aktivieren beim Start: Stellt die Verbindung zum ausgewählten Server automatisch beim Starten des OPC Editors her.

Einstellungen bearbeiten und mit der Schaltfläche **OK** bestätigen.

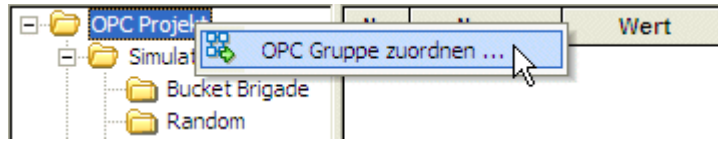
4.4 OPC Gruppe zuordnen

Für jede Gruppenadresse müssen noch weitere Angaben gemacht werden, die der OPC Editor zur Interpretation der Daten vom Bus benötigt:

| Nr. | Name | Wert | Zeit | Qualität | Rechte | Gruppe | Einheit | Beschreibung |
|-----|---------------|------|------|----------|--------|--------|---------|----------------------|
| 1 | ArrayOfReal8 | | | | R/W | | | Bucket brigade item. |
| 2 | ArrayOfString | | | | R/W | | | Bucket brigade item. |
| 3 | Boolean | | | | R/W | | | Bucket brigade item. |
| 4 | Int1 | | | | R/W | | | Bucket brigade item. |
| 5 | Int2 | | | | R/W | | | Bucket brigade item. |
| 6 | Int4 | | | | R/W | | | Bucket brigade item. |
| 7 | Money | | | | R/W | | | Bucket brigade item. |
| 8 | Real4 | | | | R/W | | | Bucket brigade item. |
| 9 | Real8 | | | | R/W | | | Bucket brigade item. |
| 10 | String | | | | R/W | | | Bucket brigade item. |
| 11 | Time | | | | R/W | | | Bucket brigade item. |
| 12 | UInt1 | | | | R/W | | | Bucket brigade item. |
| 13 | UInt2 | | | | R/W | | | Bucket brigade item. |
| 14 | UInt4 | | | | R/W | | | Bucket brigade item. |

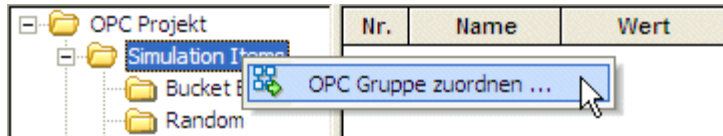
Allen OPC Datenpunkten des Projekts eine Gruppe zuordnen:

Das OPC Projekt im Verzeichnisbaum markieren. Mit einem Klick der rechten Maustaste wird das **Kontextmenü** geöffnet. Mit einem einfachen Klick der linken Maustaste auf **OPC Gruppe zuordnen...** wird der Dialog Gruppe auswählen geöffnet.



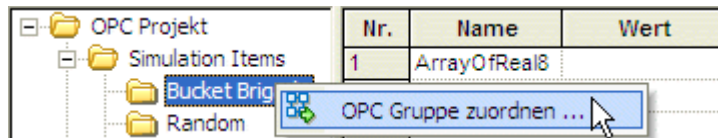
Allen OPC Datenpunkten in einem Verzeichnis eine Gruppe zuordnen:

Das Verzeichnis markieren. Mit einem Klick der rechten Maustaste wird das **Kontextmenü** geöffnet. Mit einem einfachen Klick der linken Maustaste auf **OPC Gruppe zuordnen...** wird der Dialog Gruppe auswählen geöffnet.



Allen OPC Datenpunkten in einem Unterverzeichnis eine Gruppe zuordnen:

Das Unterverzeichnis im Verzeichnisbaum markieren.



ORDER:

| Nr. | Typ | Unit | Qualität | Rechte | Gruppe | Einheit | Beschreibung |
|-----|-------------------------|------|----------|--------|--------|---------|----------------------|
| 1 | OPC Gruppe zuordnen ... | | | R/W | | | Bucket brigade item. |
| 2 | ArrayOfString | | | R/W | | | Bucket brigade item. |
| 3 | Boolean | | | R/W | | | Bucket brigade item. |
| 4 | Int1 | | | R/W | | | Bucket brigade item. |
| 5 | Int2 | | | R/W | | | Bucket brigade item. |
| 6 | Int4 | | | R/W | | | Bucket brigade item. |
| 7 | Money | | | R/W | | | Bucket brigade item. |
| 8 | Real4 | | | R/W | | | Bucket brigade item. |
| 9 | Real8 | | | R/W | | | Bucket brigade item. |
| 10 | String | | | R/W | | | Bucket brigade item. |
| 11 | Time | | | R/W | | | Bucket brigade item. |
| 12 | UInt1 | | | R/W | | | Bucket brigade item. |
| 13 | UInt2 | | | R/W | | | Bucket brigade item. |
| 14 | UInt4 | | | R/W | | | Bucket brigade item. |

In der Mitte des Editors die Tabellenspalte **Nr.** markieren.

ORDER:

Die Überschrift der Gruppen - Spalte selektieren.

Mit einem Klick der rechten Maustaste wird das **Kontextmenü** geöffnet. Mit einem einfachen Klick der linken Maustaste auf **OPC Gruppe zuordnen...** wird der Dialog Gruppe auswählen geöffnet.

| Gruppe | Einheit | Beschreibung |
|----------|---------|----------------------|
| | | Bucket brigade item. |
| Standard | | Bucket brigade item. |
| | | Bucket brigade item. |
| Standard | | Bucket brigade item. |
| | | Bucket brigade item. |
| | | Bucket brigade item. |
| | | Bucket brigade item. |
| Standard | | Bucket brigade item. |
| Standard | | Bucket brigade item. |
| | | Bucket brigade item. |
| | | Bucket brigade item. |
| | | Bucket brigade item. |

Einzelnen OPC Datenpunkten eine Gruppe zuordnen:

| Nr. | Name | Wert | Zeit | Qualität | Rechte | Gruppe | Einheit | Beschreibur |
|-----|---------------|------|------|----------|--------|--------|---------|-------------------|
| 1 | ArrayOfReal8 | | | | R/W | | | Bucket brigade it |
| 2 | ArrayOfString | | | | R/W | | | Bucket brigade it |
| 3 | Boolean | | | | R/W | | | Bucket brigade it |
| 4 | Int1 | | | | R/W | | | Bucket brigade it |
| 5 | Int2 | | | | R/W | | | Bucket brigade it |
| 6 | Int4 | | | | R/W | | | Bucket brigade it |
| 7 | Money | | | | R/W | | | Bucket brigade it |
| 8 | Real4 | | | | R/W | | | Bucket brigade it |
| 9 | Real8 | | | | R/W | | | Bucket brigade it |
| 10 | | | | | R/W | | | Bucket brigade it |
| 11 | | | | | R/W | | | Bucket brigade it |
| 12 | UInt1 | | | | R/W | | | Bucket brigade it |
| 13 | UInt2 | | | | R/W | | | Bucket brigade it |
| 14 | UInt4 | | | | R/W | | | Bucket brigade it |

Einzelne OPC Datenpunkte selektieren:

Ein OPC Datenpunkt in der Spalte Nr. selektieren und mit der gedrückten STRG Taste weitere OPC Datenpunkte hinzufügen.

Serie von OPC Datenpunkten selektieren:

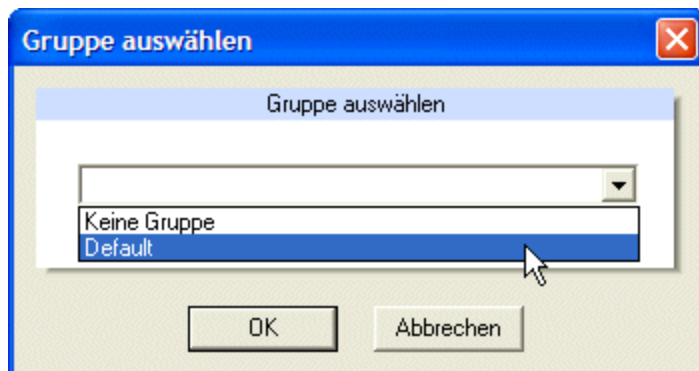
Ersten OPC Datenpunkt in der Spalte Nr. (z.B. Nummer 2) selektieren und mit der gedrückten SHIFT Taste den letzten OPC Datenpunkt anklicken (z.B. Nummer 7).

ODER:

Mit der linken gedrückten Maustaste von dem ersten gewünschten OPC Datenpunkt bis zum letzten ziehen.

Mit einem Klick der rechten Maustaste wird das **Kontextmenü** geöffnet. Mit einem einfachen Klick der linken Maustaste auf **OPC Gruppe zuordnen...** wird der Dialog Gruppe auswählen geöffnet.

Gruppe auswählen:

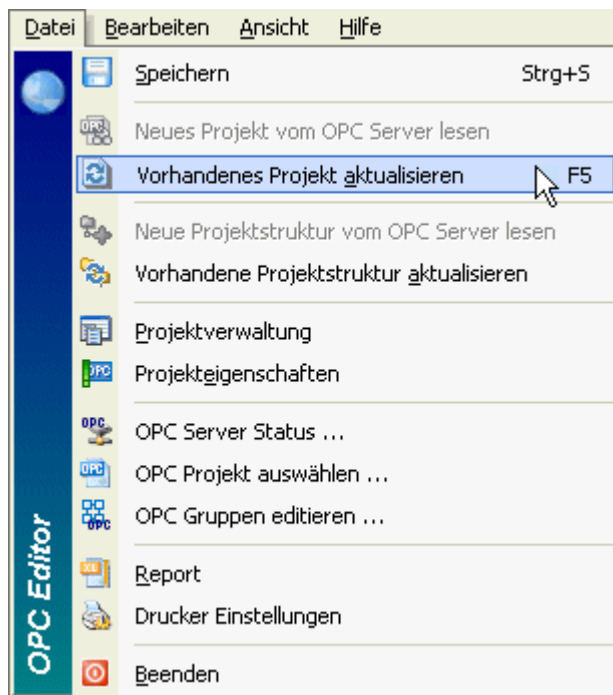



Aus der Liste die gewünschte Gruppe wählen und mit der Schaltfläche **OK** bestätigen.


| Nr. | Name | Wert | Zeit | Qualität | Rechte | Gruppe | Einheit | Beschreibung |
|-----|---------------|------|------|----------|--------|---------|---------|----------------------|
| 1 | ArrayOfReal8 | | | | R/W | Default | | Bucket brigade item. |
| 2 | ArrayOfString | | | | R/W | Default | | Bucket brigade item. |
| 3 | Boolean | | | | R/W | Default | | Bucket brigade item. |
| 4 | Int1 | | | | R/W | Default | | Bucket brigade item. |
| 5 | Int2 | | | | R/W | Default | | Bucket brigade item. |
| 6 | Int4 | | | | R/W | Default | | Bucket brigade item. |
| 7 | Money | | | | R/W | Default | | Bucket brigade item. |
| 8 | Real4 | | | | R/W | Default | | Bucket brigade item. |
| 9 | Real8 | | | | R/W | Default | | Bucket brigade item. |
| 10 | String | | | | R/W | Default | | Bucket brigade item. |
| 11 | Time | | | | R/W | Default | | Bucket brigade item. |
| 12 | UInt1 | | | | R/W | Default | | Bucket brigade item. |
| 13 | UInt2 | | | | R/W | Default | | Bucket brigade item. |
| 14 | UInt4 | | | | R/W | Default | | Bucket brigade item. |

Der selektierten Auswahl wurde die gewünschte OPC Gruppe zugeordnet.

4.5 OPC Projekt aktualisieren




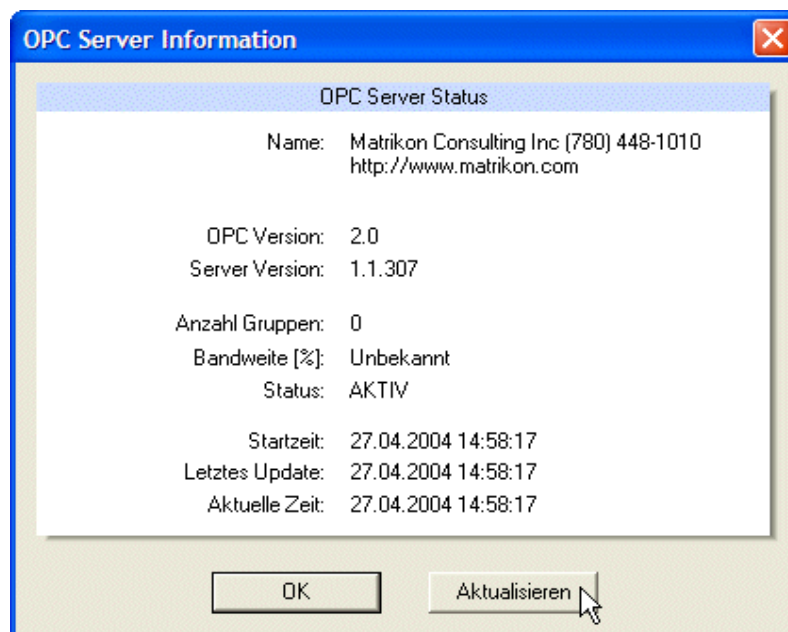
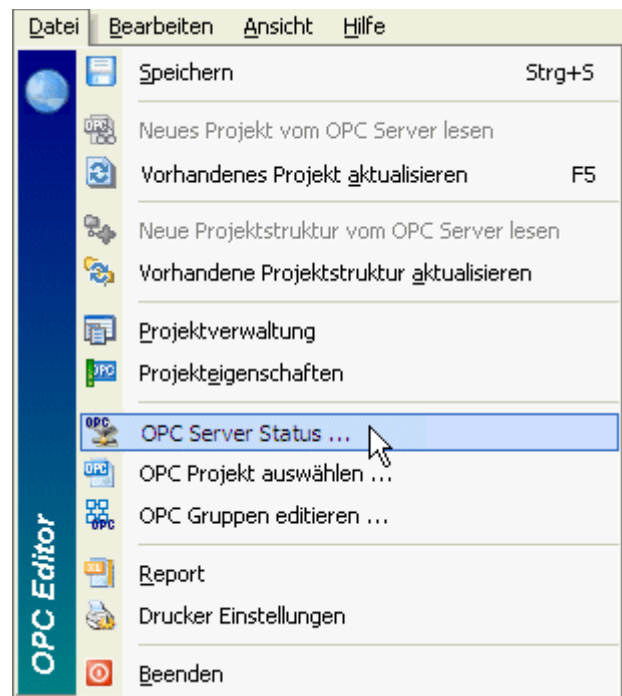
Unter dem Menüpunkt **Datei** -  **Vorhandenes Projekt aktualisieren** klicken und das komplette OPC Projekt, d.h. die Projektstruktur (Verzeichnisbaum) inklusive Datenpunkte wird vom Server neu eingelesen und im OPC Editor aktualisiert (*Shortcut F5*).

Unter dem Menüpunkt **Datei** -  **Vorhandene Projektstruktur aktualisieren** klicken und nur die OPC Projektstruktur d.h. nur der Verzeichnisbaum ohne Datenpunkte wird vom Server neu eingelesen und im OPC Editor aktualisiert.

4.6 OPC Server: Server Status, starten und stoppen

OPC Server Status:

Unter dem Menüpunkt **Datei** -  **OPC Server Status** klicken und der Dialog OPC Server Informationen wird gestartet.



Alle vorhandenen Server Eigenschaften werden angezeigt.

Aktualisieren: Der OPC Server wird neu eingelesen.

OK: Der Dialog OPC Server Information wird geschlossen.

OPC Server starten:

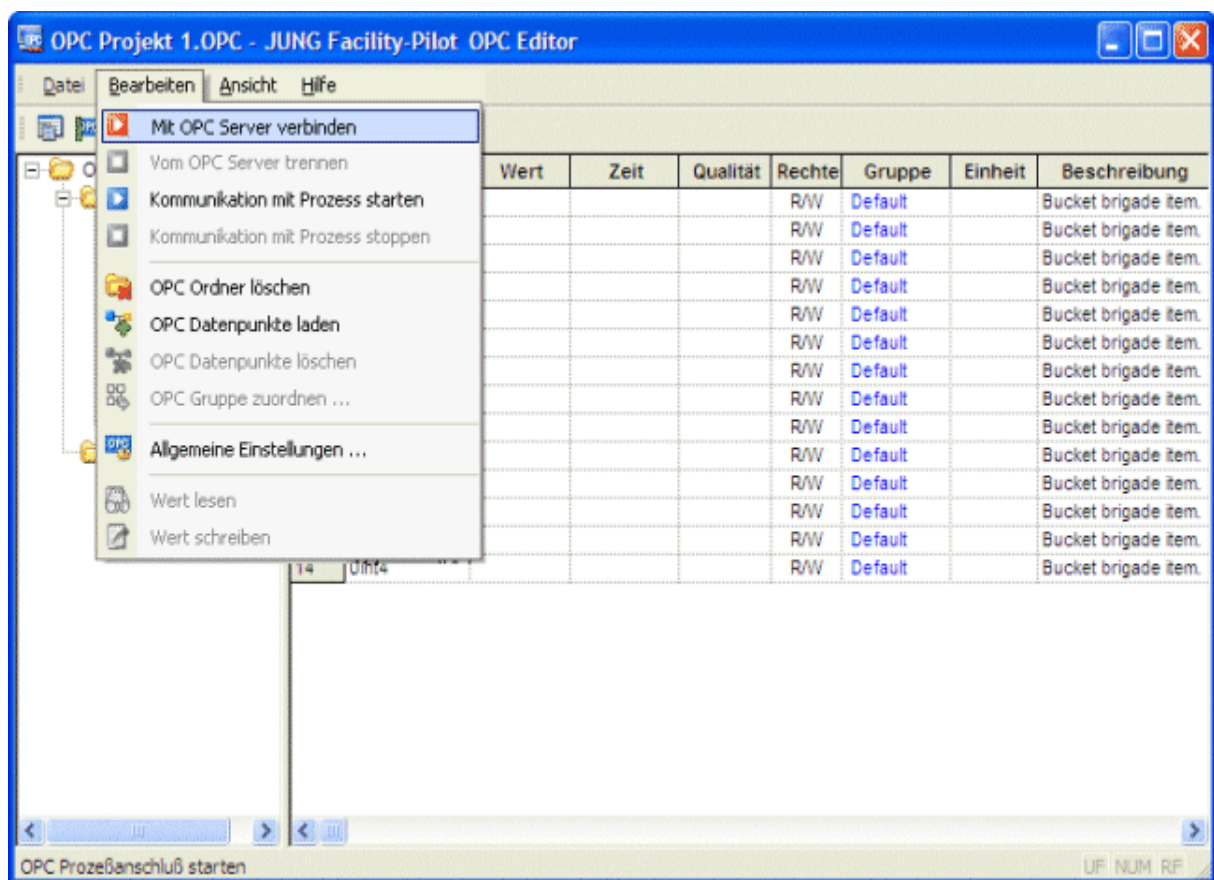
Die Kommunikation mit dem Prozess wird zum Aktualisieren von Datenpunkten nicht benötigt und somit genügt die Verbindung zum OPC Server.

Unter dem Menüpunkt **Bearbeiten - ► Mit OPC Server verbinden** klicken und die Verbindung zum ausgewählten OPC Server wird hergestellt.

Oder:

Um Lese- und Schreibbefehle ausführen zu können, ist die Kommunikation zum Prozess jedoch erforderlich.


Unter dem Menüpunkt **Bearbeiten - ► Kommunikation mit Prozess starten** oder in der Toolbar auf das Symbol ► klicken. Die Verbindung zum ausgewählten OPC Server wird hergestellt und die Kommunikation mit dem Prozess gestartet.



Die Daten des OPC Projektes werden eingelesen.

| Nr. | Name | Wert | Zeit | Qualität | Rechte | Gruppe | Einheit | Beschreibung |
|-----|---------------|---------------|--------------|----------|--------|---------|---------|-------------------|
| 1 | ArrayOfReal8 | <format 2005> | 04/27/04 14: | Good | R/W | Default | | Bucket brigade it |
| 2 | ArrayOfString | <format 2008> | 04/27/04 14: | Good | R/W | Default | | Bucket brigade it |
| 3 | Boolean | FALSE | 04/27/04 14: | Good | R/W | Default | | Bucket brigade it |
| 4 | Int1 | 1 | 04/27/04 14: | Good | R/W | Default | | Bucket brigade it |
| 5 | Int2 | 0 | 04/27/04 14: | Good | R/W | Default | | Bucket brigade it |
| 6 | Int4 | 0 | 04/27/04 14: | Good | R/W | Default | | Bucket brigade it |
| 7 | Money | 0 | 04/27/04 14: | Good | R/W | Default | | Bucket brigade it |
| 8 | Real4 | 0,00 | 04/27/04 14: | Good | R/W | Default | | Bucket brigade it |
| 9 | Real8 | 1,00 | 04/27/04 14: | Good | R/W | Default | | Bucket brigade it |
| 10 | String | | 04/27/04 14: | Good | R/W | Default | | Bucket brigade it |
| 11 | Time | 07:10:13 | 04/27/04 14: | Good | R/W | Default | | Bucket brigade it |
| 12 | UInt1 | 0 | 04/27/04 14: | Good | R/W | Default | | Bucket brigade it |
| 13 | UInt2 | 0 | 04/27/04 14: | Good | R/W | Default | | Bucket brigade it |
| 14 | UInt4 | 0 | 04/27/04 14: | Good | R/W | Default | | Bucket brigade it |

OPC Server stoppen:

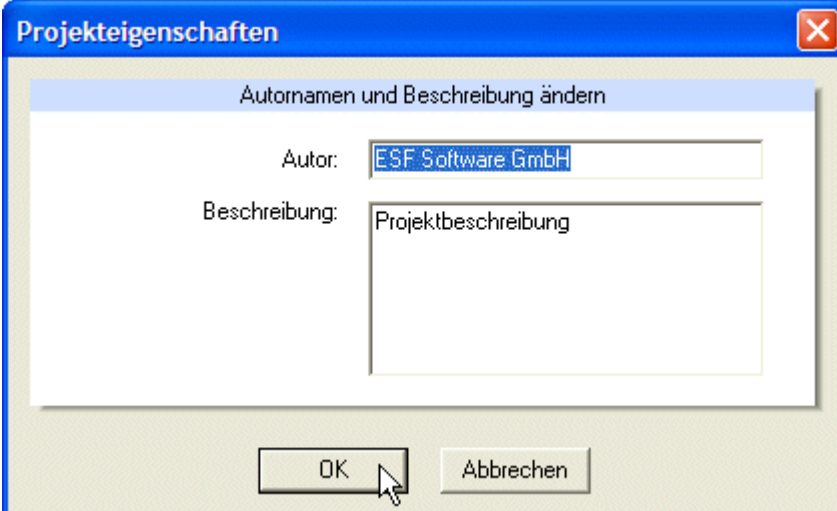
Unter dem Menüpunkt **Bearbeiten - Kommunikation mit Prozess stoppen** oder in der Toolbar auf das Symbol  klicken. Die Kommunikation mit dem Prozess wird gestoppt.

Danach:

Unter dem Menüpunkt **Bearbeiten - Vom OPC Server trennen** klicken und die Verbindung zum ausgewählten OPC Server wird getrennt.

4.7 Projekteigenschaften ändern

Unter dem Menüpunkt **Datei** auf **Projekt Eigenschaften** oder in der Toolbar auf das Symbol  klicken und der Dialog Projekteigenschaften wird geöffnet.



Projekteigenschaften

Autonamen und Beschreibung ändern

Autor: ESF Software GmbH

Beschreibung: Projektbeschreibung

OK Abbrechen

Nach dem Bearbeiten der Projekteigenschaften mit der Schaltfläche **OK** bestätigen.

4.8 Senden von Befehlen

Um einen Befehl senden zu können, müssen die OPC Datenpunkte die entsprechenden **Zugriffsrechte** besitzen und der OPC Server gestartet sein.

Um einen Wert zu senden den gewünschten OPC Datenpunkt (Rechte: W oder R/W) selektieren und mit einem Klick der rechten Maustaste das **Kontextmenü** aufrufen oder unter dem Menüpunkt **Bearbeiten** auf den Befehl **Schreiben** klicken und der Dialog Wert schreiben wird geöffnet.

| | | | | | | | | |
|---|---------|--|--------------|------|-----|----------|--|----------------------|
| 3 | Boolean | | | | R/W | Standard | | Bucket brigade item. |
| 4 | | | 04/27/04 15: | Good | R/W | Standard | | Bucket brigade item. |
| 5 | | | 04/27/04 15: | Good | R/W | Standard | | Bucket brigade item. |
| 6 | | | 04/27/04 15: | Good | R/W | Standard | | Bucket brigade item. |

Wert schreiben

Wert eingeben:

1

Schreiben Abbrechen

Wert eingeben:

Z.B. **0** oder **1** für einen binären Wert.

ODER:

Z.B. **TRUE** oder **FALSE** für einen binären Wert.

Wert schreiben

Wert eingeben:

FALSE

Schreiben Abbrechen

Wert schreiben

Wert eingeben:

22

Schreiben Abbrechen

ODER:

Z.B. **22,00** für einen analogen Wert.

Nach Eingabe des Wertes mit der Schaltfläche **Schreiben** bestätigen.

| | | | | | | | | |
|---|---------|-------|--------------|------|-----|----------|--|----------------------|
| 3 | Boolean | FALSE | 04/27/04 15: | Good | R/W | Standard | | Bucket brigade item. |
| 4 | Int1 | 22 | 04/27/04 15: | Good | R/W | Standard | | Bucket brigade item. |
| 5 | Int2 | 1 | 04/27/04 15: | Good | R/W | Standard | | Bucket brigade item. |

Beim Senden wird der Inhalt dieser Spalte gelesen, anhand des angegebenen Datenpunkttyps in ein OPC Telegramm umgewandelt und zum OPC Server gesendet.

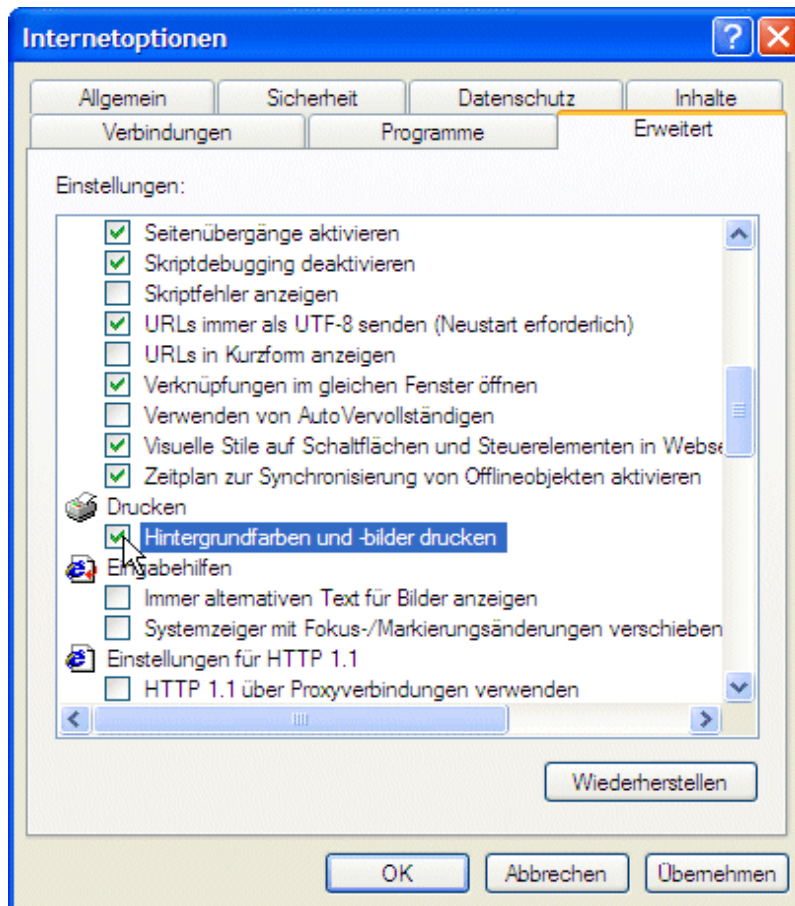
5 Reports

- Es kann ein Bericht über die im Projekt enthaltenen OPC Server, OPC Gruppen und OPC Datenpunkten mit ihren Eigenschaften erstellt werden.
- Der Report kann ausgedruckt werden (mit Druckvorschau).

5.1 Report erstellen

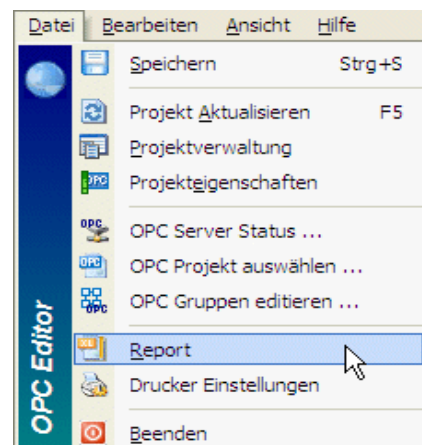


Internetoptionen:

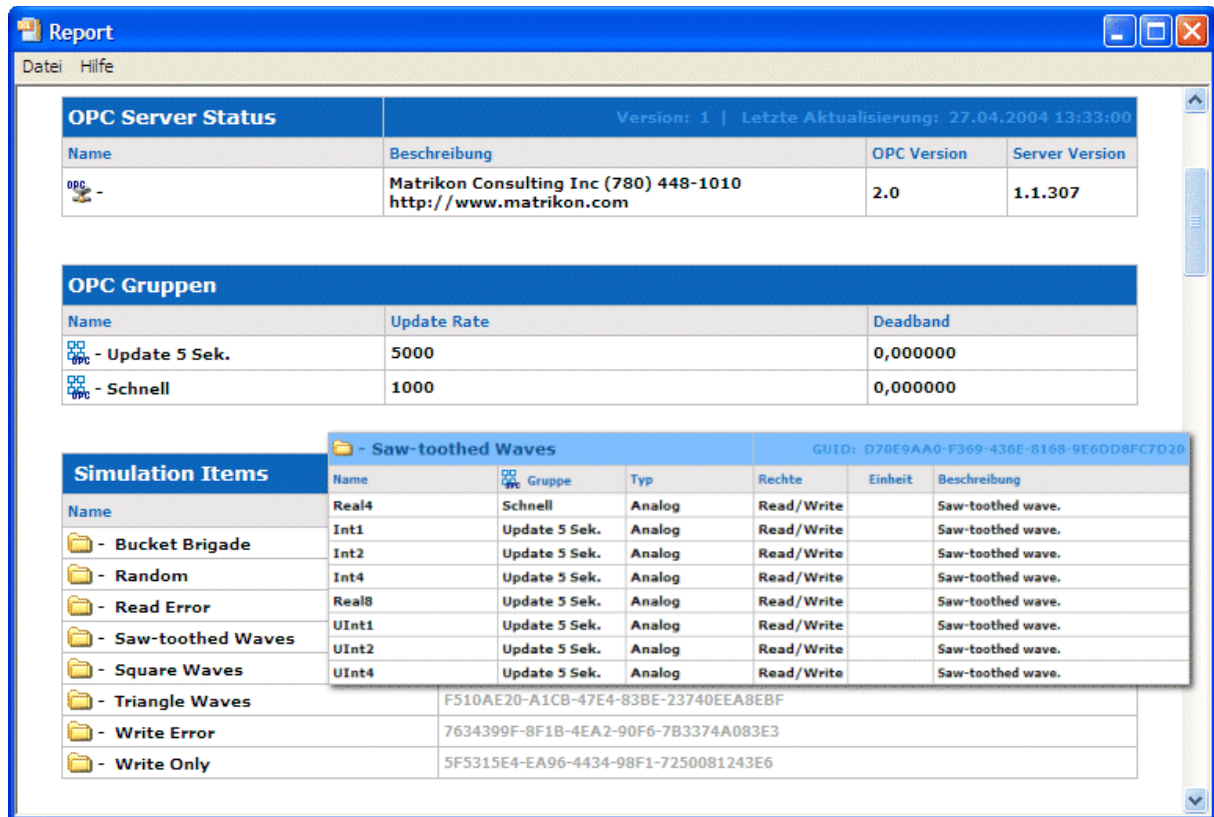


Im Internet Explorer unter dem Menüpunkt **Extras - Internetoptionen...** auf der **Karteikarte Erweitert** sollte die Option **Drucken von Hintergrundfarben und -bilder** aktiviert sein.

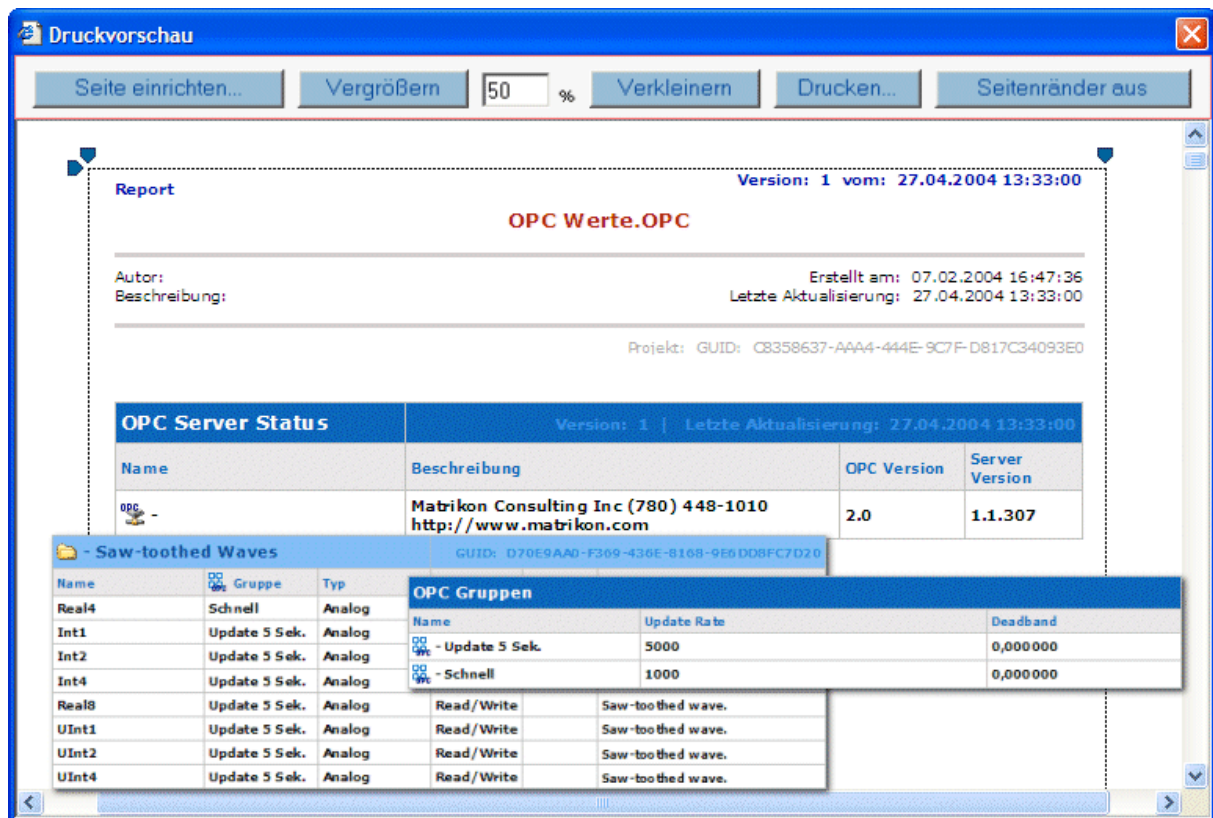
Zum Erstellen eines Reports für das aktuelle Projekt unter dem Menüpunkt **Datei - Report** klicken.



Im Menü am oberen Rand kann der Report nach Gruppen oder nach dem Namen sortiert werden.



5.2 Druckvorschau



In der Druckvorschau können Sie diverse Änderungen des tatsächlichen Ausdruckes vornehmen.

Seite einrichten...

Öffnet den Dialog Seiteneinrichtung in dem Randabstände oder Papierformat definiert und Drucker ausgewählt werden können.

Vergrößern

Vergrößert die Ansicht der Druckvorschau.

Verkleinern



Verkleinert die Ansicht der Druckvorschau.

Seitenränder aus

Blendet die Markierungen aus und die Schaltfläche Seitenränder ein wird angezeigt.

Seitenränder ein

Blendet die Markierungen ein und die Schaltfläche Seitenränder aus wird eingeblendet.

Mit diesen ,  Markierungen lässt sich der gewünschte Bereich zum Ausdruck begrenzen.