

JUNG Facility-Pilot XPL Editor Version 1.0

Inhalt:

1 XPL EDITOR: MUSIKSTEUERUNG IN GEBÄUDEN.....	3
2 TECHNISCHE VORAUSSETZUNGEN.....	5
2.1 HARDWARE.....	5
2.2 BETRIEBSSYSTEME.....	5
2.3 SLIMSERVER.....	5
2.4 MICROSOFT INTERNET EXPLORER, VERSION 6; DIRECTX, VERSION 9.0c.....	5
2.5 JUNG FACILITY-PILOT-VISUALISIERUNG VERSION 2.0.....	5
3 ERSTE SCHRITTE.....	6
3.1 SCHRITT 1: XPL PROJEKT ERZEUGEN.....	6
3.2 SCHRITT 2: SQUEEZEBOX ERZEUGEN.....	8
4 BEDIENELEMENTE.....	9
4.1 DAS MENÜ.....	9
4.2 DIE TOOLBAR.....	10
5 FUNKTIONEN.....	11
5.1 DIE PROJEKTVERWALTUNG – PROJEKTE ERZEUGEN, ÖFFNEN, LÖSCHEN UND UMBENENNEN.....	11
5.2 SQUEEZEBOX: GERÄTE ERZEUGEN, BEARBEITEN UND LÖSCHEN.....	14
5.3 GERÄTE EINSTELLUNGEN.....	17
5.4 PLAYLISTEN UND ANZEIGETEXTE.....	18
5.5 DIE MELDUNGSLISTE.....	20
6 REPORTS.....	21
6.1 REPORT ERSTELLEN.....	21
6.2 DRUCKVORSCHAU.....	23
7 INBETRIEBNAHME DES SLIMSERVER.....	24

Ansprechpartner

ALBRECHT JUNG GMBH & CO. KG

Volmestraße 1
58579 Schalksmühle

Telefon +49 (0) 23 55/80 60
Telefax +49 (0) 23 55/80 61 89



mail.info@jung.de

Copyright

Copyright ©2006 ESF Software GmbH
Alle Rechte vorbehalten

Warenzeichen

EIB® ist ein eingetragenes Warenzeichen der EIB association (EIBA).

LON® ist ein eingetragenes Warenzeichen der Echelon Corporation registriert in Amerika und anderen Ländern.

OPC® ist ein eingetragenes Warenzeichen der OPC Foundation.

Sax Basic Engine ist ein eingetragenes Warenzeichen der Sax Software Corporation.

Adobe Acrobat® ist ein eingetragenes Warenzeichen der Adobe Systems Incorporated.

Microsoft®, ActiveX®, DirectX®, Windows®, Windows NT®, Excel®, Visual Basic® sind eingetragene Warenzeichen der Microsoft Corporation.

Alle Handelsnamen, Firmennamen und Produktnamen sind Warenzeichen oder eingetragene Warenzeichen ihrer jeweiligen Besitzer.

1 XPL Editor: Musiksteuerung in Gebäuden

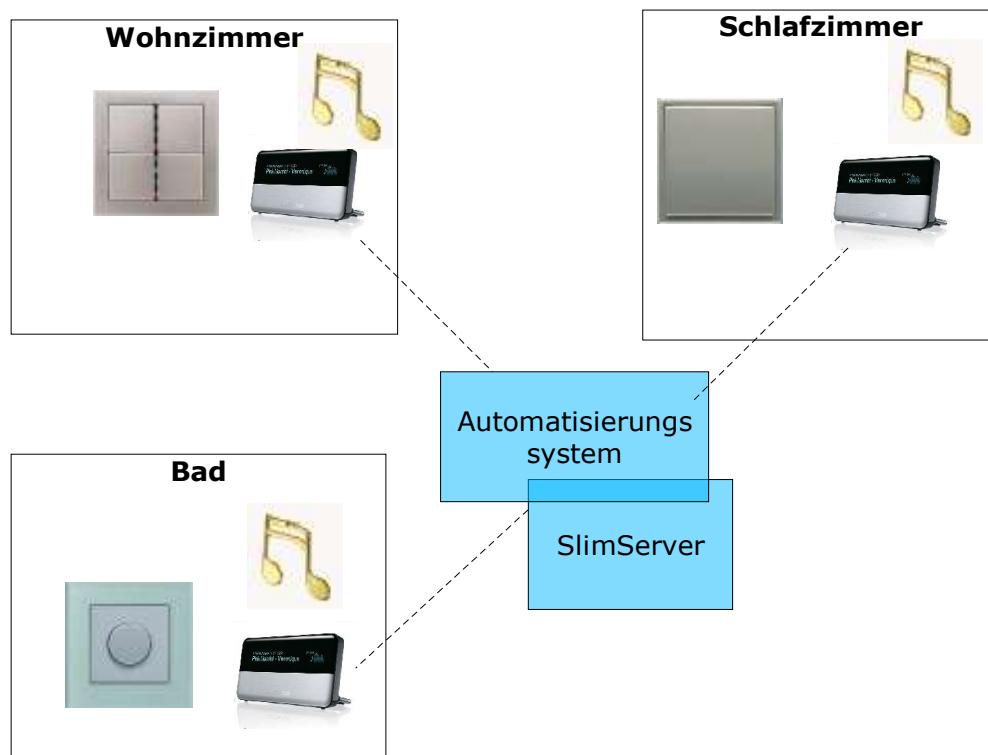
Zunehmend besteht der Wunsch, die Möglichkeiten moderner Haus- und Gebäudeautomation um digitale Soundsteuerung und -verteilung zu ergänzen.

Auf diese Weise können zum Beispiel für einzelne Räume integrierte Szenarien aus Sound und Beleuchtung konfiguriert werden, die von überall im Gebäude per Knopfdruck abrufbar sind.

Der XPL-Editor der JUNG Facility-Pilot Software stellt dazu eine Verbindung mit dem Audio - System der Firma Slim Devices, Inc. her. Die Squeezebox – Geräte von Slim Devices sind hochwertige Netzwerk – Musikplayer, die Audiostreams von einem Musikserver über ein IP-Netzwerk empfangen und abspielen. Als IP-Netzwerk kann ein Ethernet-Netzwerk oder ein Funknetzwerk nach dem IEEE 802.11 – Standard verwendet werden.

Der Musikserver ist ein PC, auf dem die kostenlose SlimServer – Software installiert ist. Wir empfehlen dringend, die SlimServer – Software nicht auf demselben PC wie die JUNG Facility-Pilot Software zu installieren, der SlimServer könnte sonst den Betrieb des JUNG Facility-Pilot Systems stören.

Als Audio-Streams werden unter anderem Internet Radio, MP3, WAV, WMA, und Ogg Vorbis unterstützt.



Der XPL Editor des JUNG Facility-Pilot Systems steuert den SlimServer und auf diesem Weg die Squeezebox – Geräte durch ein Datenprotokoll, das durch das XPL – Projekt standardisiert ist. Daher hat er seinen Namen.

Durch die Verknüpfung der Musiksteuerung mit der Elektroinstallation können Schalter, Dimmer und andere Oberflächen verwendet werden, um in Räumen Audio-Streams ein- und auszuschalten, die Lautstärke zu kontrollieren, Titel aus Playlisten auszuwählen, anzuzeigen usw.

Darüber hinaus sind zusätzliche Funktionen möglich, z. B. die Anzeige von Meldungen auf den Displays der SqueezeBox-Geräte.

Weitere Informationen:

http://www.slimdevices.com	Webseite der Firma Slim Devices, Inc. Dort sind Informationen zu Squeezebox – Geräten und zur kostenlosen SlimServer – Software zu finden.
http://www.xplproject.org.uk	Webseite des 'XPL'-Projekts. Der XPL-Editor verwendet das XPL-Protokoll zur Kommunikation mit der SlimServer – Software, um auf diese Weise Squeezebox – Geräte anzusteuern.
http://softsqueeze.sourceforge.net	<p>Hier gibt es eine kostenlose Softwareemulation für Squeezebox – Geräte.</p> <p>Mit Softsqueeze und SlimServer können Sie die Möglichkeiten der Audiosteuerung ausprobieren.</p>

2 Technische Voraussetzungen

2.1 Hardware

Prozessor	Pentium IV oder gleichwertig Mindestens 1,2 GHz.
Hauptspeicher	256 MB
Freie Festplattenkapazität (hängt wesentlich von den Archiven ab, die konfiguriert werden)	40 GB
Bildschirmauflösung	1024 x 768 Pixel
Farben	Farbtiefe mindestens 16 Bit pro Pixel.
Squeezebox – Geräte der Firma Slim Devices, Inc.	

2.2 Betriebssysteme

WINDOWS XP, alle Versionen	JA
WINDOWS 2000, frühere Versionen	NEIN

2.3 SlimServer

Für den Betrieb der Musiksteuerung durch den XPL Editor ist eine Installation der Slimserver – Software auf einem zweiten PC erforderlich. Die SlimServer – Software ist eine Open Source – Software, die aus dem Internet geladen werden kann.

2.4 Microsoft Internet Explorer, Version 6; DirectX, Version 9.0c

Sind erforderlich, können von der Setup- CD installiert bzw. aktualisiert werden.

2.5 JUNG Facility-Pilot-Visualisierung Version 2.0

Der XPL Editor ist nur anwendbar zusammen mit der **JUNG Facility-Pilot - Visualisierung** ab der **Version 2.0**.

3 Erste Schritte

Zur Unterscheidung der einzelnen Programme wurden unterschiedliche Farben eingesetzt. Der XPL Editor erscheint in der Windows Taskleiste mit einer blauen Ikone. Dies erleichtert das Navigieren durch die Anwendungen.




Der **XPL Editor** ist eine neue Komponente für die Verteilung von digitalem Sound in Gebäuden. Der XPL Editor ermöglicht das Erstellen von XPL Projekten als Grundlage zur Ankopplung an den SlimServer und somit die Steuerung der SqueezeBox – Geräte als Prozessanschluss, ähnlich dem EIB- oder OPC-Editor.

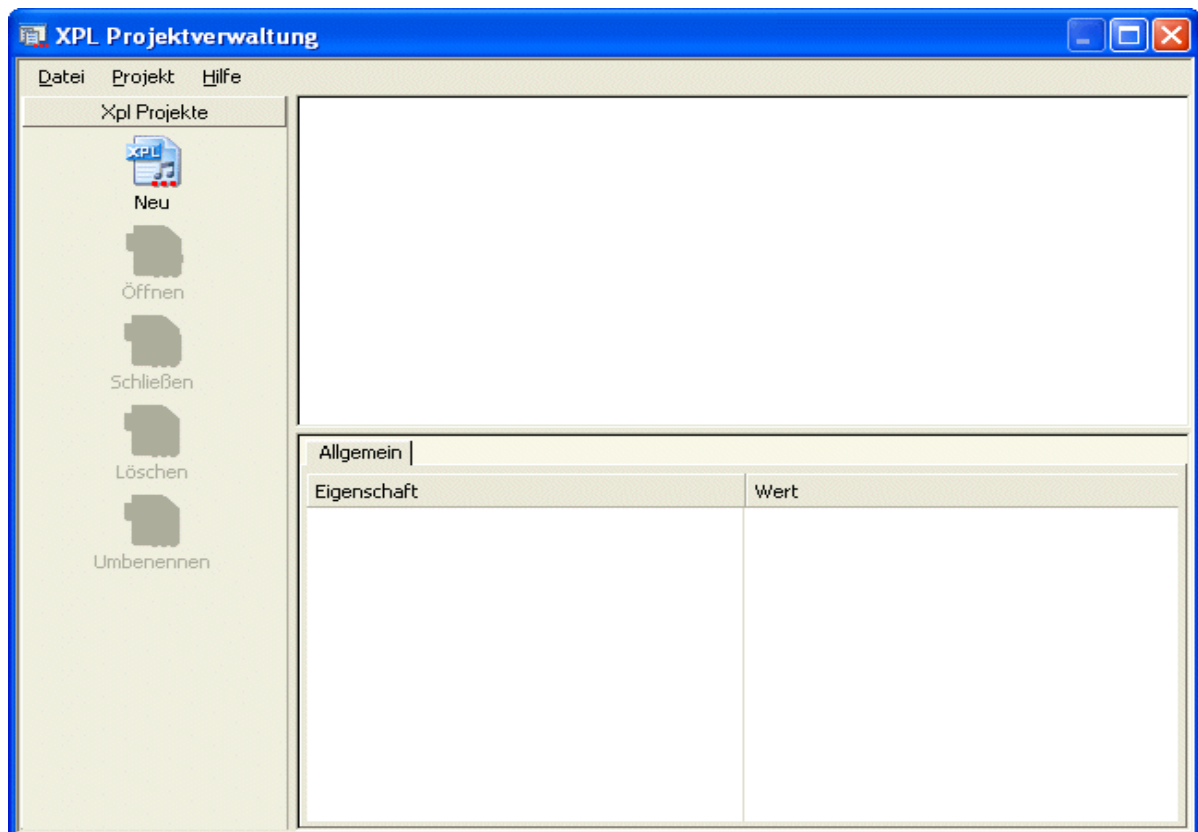
Nach der Installation des XPL Editors wird ein Eintrag in der JUNG Facility-Pilot Systemsteuerung angelegt. Das Programm wird mit einem Doppelklick auf das Programmsymbol auf der Kategorie Funktionsmodule gestartet.

Voraussetzungen: Ein SlimServer muss installiert sein und konfiguriert werden.

Hinweis: Die XPL Identifikation für das verwendete Gerät muß auf dem SlimServer als *Playername* eingetragen sein. Den SlimServer starten und unter dem Eintrag *Settings - Player Einstellungen* klicken. Hier kann der *Playername* neu eingetragen oder geändert werden.

3.1 Schritt 1: XPL Projekt erzeugen


Beim starten des XPL Editors wird die Projektverwaltung automatisch gestartet. Die Projektverwaltung kann auch unter dem Menüpunkt **Datei - Projektverwaltung** oder mit einem Klick in der Toolbar auf das Symbol  geöffnet werden.



Neu: Mit einem Klick auf das Symbol **Neu** öffnet sich der Dialog Neues XPL Projekt zur Eingabe der Daten des zu erzeugenden Projektes.

3.2 Schritt 2: Squeezebox erzeugen

Unter dem Menüpunkt **Bearbeiten - Squeezebox erzeugen** oder in der Toolbar auf das Symbol  klicken und der Dialog SqueezeBox erzeugen wird geöffnet.



Name: Eingabe des Namens für dieses Gerät.

XPL Identifikation: Identifikation für dieses Gerät. Die ersten 8 Zeichen des eingegebenen Gerätenamens werden der XPL Identifikation automatisch angehängt. Die ID kann aber auch manuell eingegeben werden.

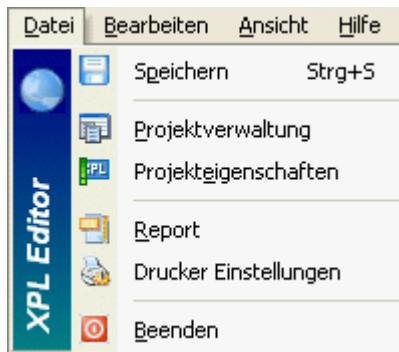
Hinweis: Die XPL Identifikation für das verwendete Gerät muß auf dem SlimServer als *Playername* eingetragen sein. Den SlimServer starten und unter dem Eintrag *Settings - Player Einstellungen* klicken. Hier kann der *Playername* neu eingetragen oder geändert werden.

Kommentar: Die Eingabe eines Kommentars für dies Gerät ist optional.

Nach Eingabe der Gerätedaten mit der Schaltfläche **OK** bestätigen.

4 Bedienelemente

4.1 Das Menü



Speichern: Speichert das aktuelle Projekt.

Projektverwaltung: Öffnet den Dialog Projektmanager, in dem XPL Projekte erstellt, oder bestehende Projekte verwaltet werden können.

Projekteigenschaften: Öffnet den Dialog Projekteigenschaften, in dem der Autor und die Beschreibung erstellt, oder geändert werden können.

Drucker Einstellungen: Hier werden Drucker ausgewählt und die Eigenschaften für den Standard Drucker festgelegt. Des weiteren können Papier, Grafik, Schriftarten und Geräteoptionen sowie das Format festgelegt werden.

Report: Hier kann ein Report für das aktuelle Projekt erstellt werden.

Beenden: Schließt den XPL Editor und speichert das geöffnete Projekt. Shortcut ALT + F4.

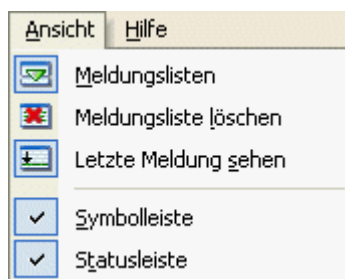


Squeezebox erzeugen: Öffnet den Dialog Squeezebox erzeugen.

Squeezebox bearbeiten: Öffnet den Dialog Squeezebox ändern.

Squeezebox löschen: Löscht die selektierte Squeezebox.

Bearbeiten: Standard Optionen: Ausschneiden, Kopieren, Einfügen.



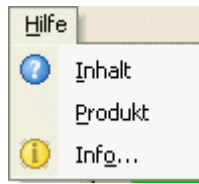
Meldungslisten: Blendet die Meldungslisten ein oder aus.

Meldungsliste löschen: Löscht den Inhalt der Meldeliste.

Letzte Meldung sehen: Springt in der Meldungsliste zum letzten Listeneintrag.

Symbolleiste: Schaltet die Toolbar ein oder aus.

Statusleiste: Schaltet die Statusleiste ein oder aus.



Inhalt: Öffnet die erweiterte Hilfe für dieses Programm.

Produkt: Hier befinden sich Versions- und Copyright- Informationen zu diesem Programm.


Info: Hier befinden sich Versions- und Copyright- Informationen zu diesem Programm.

4.2 Die Toolbar



 **Projektverwaltung:** Öffnet den Dialog Projektverwaltung.

 **Projekteigenschaften:** Öffnet den Dialog Projekteigenschaften.

 **Speichern:** Speichert das aktuelle Projekt.

 **Squeezebox erzeugen:** Öffnet den Dialog Squeezebox erzeugen.

 **Squeezebox bearbeiten:** Öffnet den Dialog Squeezebox ändern.

 **Squeezebox löschen:** Löscht die selektierte Squeezebox.


 **Info:** Zeigt Hersteller- und Copyright- Informationen des XPL Editors an.

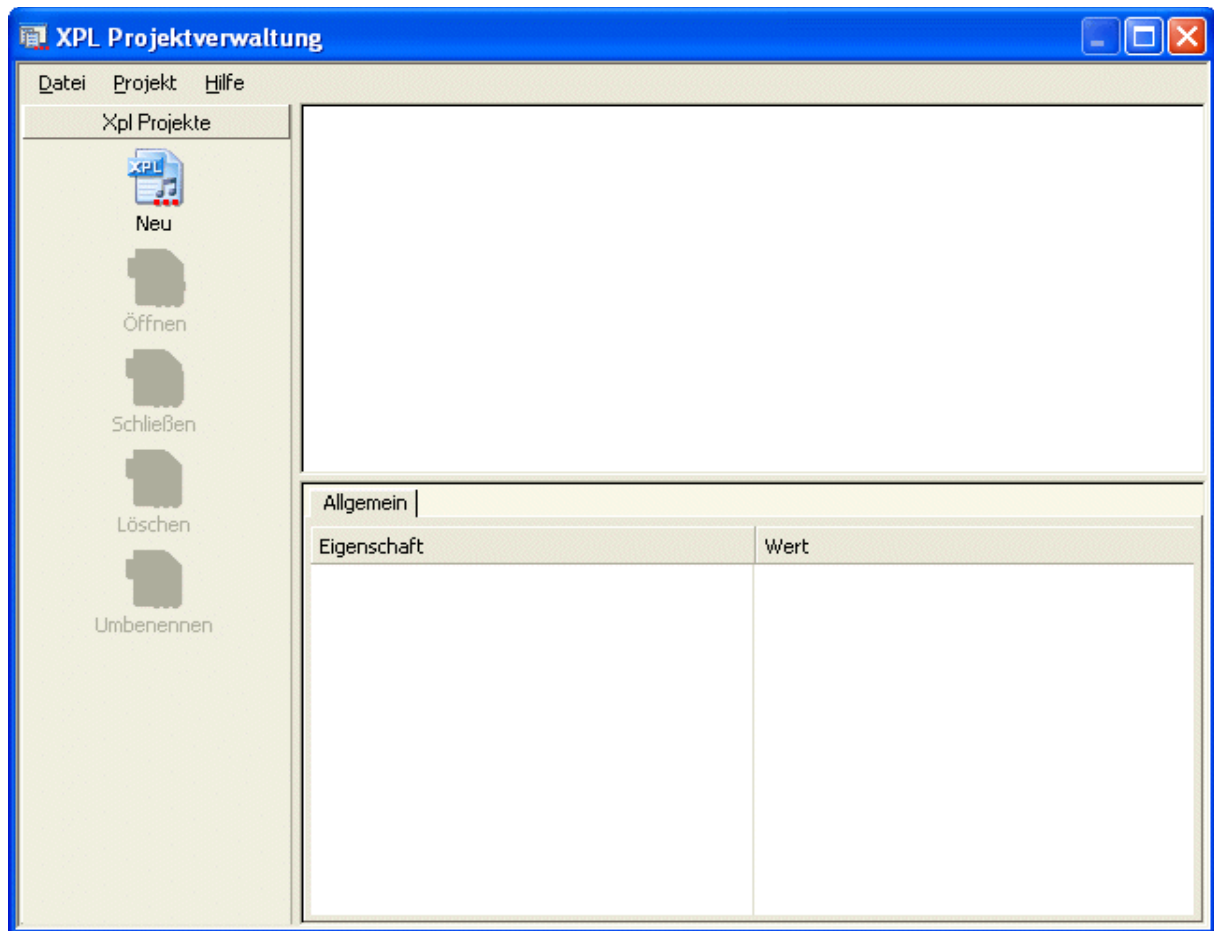
 **Hilfe:** Ruft die Programm- Hilfe auf.

5 Funktionen

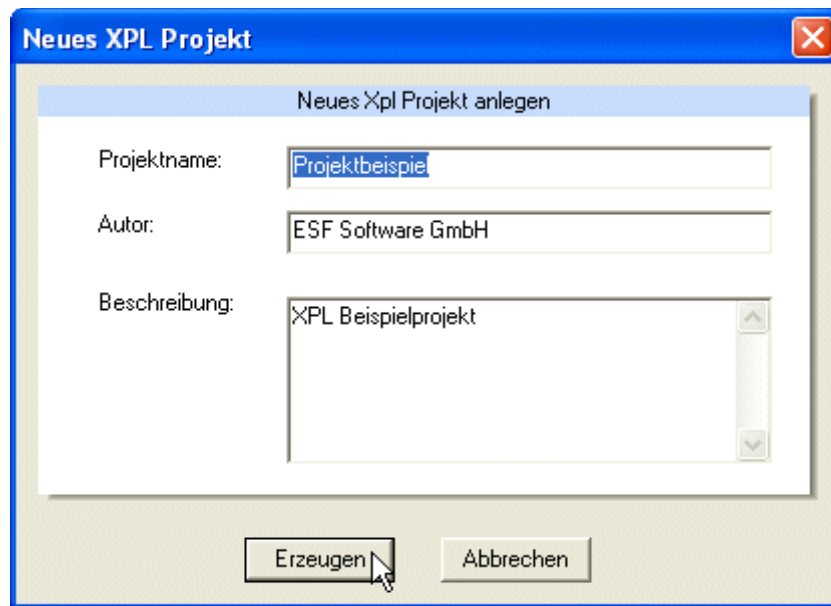
5.1 Die Projektverwaltung – Projekte erzeugen, öffnen, löschen und umbenennen.

Projekt erzeugen:

Unter dem Menüpunkt **Datei - Projektverwaltung** oder in der Toolbar auf das Symbol  klicken und der Dialog XPL Projektverwaltung wird geöffnet. In der Projektverwaltung können neue XPL Projekte erzeugt werden, Projekte geöffnet, geschlossen, gelöscht oder umbenannt werden.



Neu: Öffnet den Dialog Neues XPL Projekt zur Eingabe der Daten des zu erzeugenden Projektes.



Neues XPL Projekt

Neues Xpl Projekt anlegen

Projektname: Projektbeispiel

Autor: ESF Software GmbH

Beschreibung: XPL Beispielprojekt

Erzeugen Abbrechen

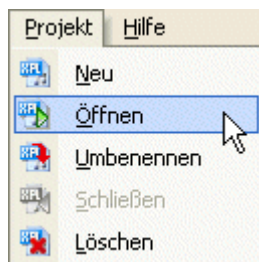
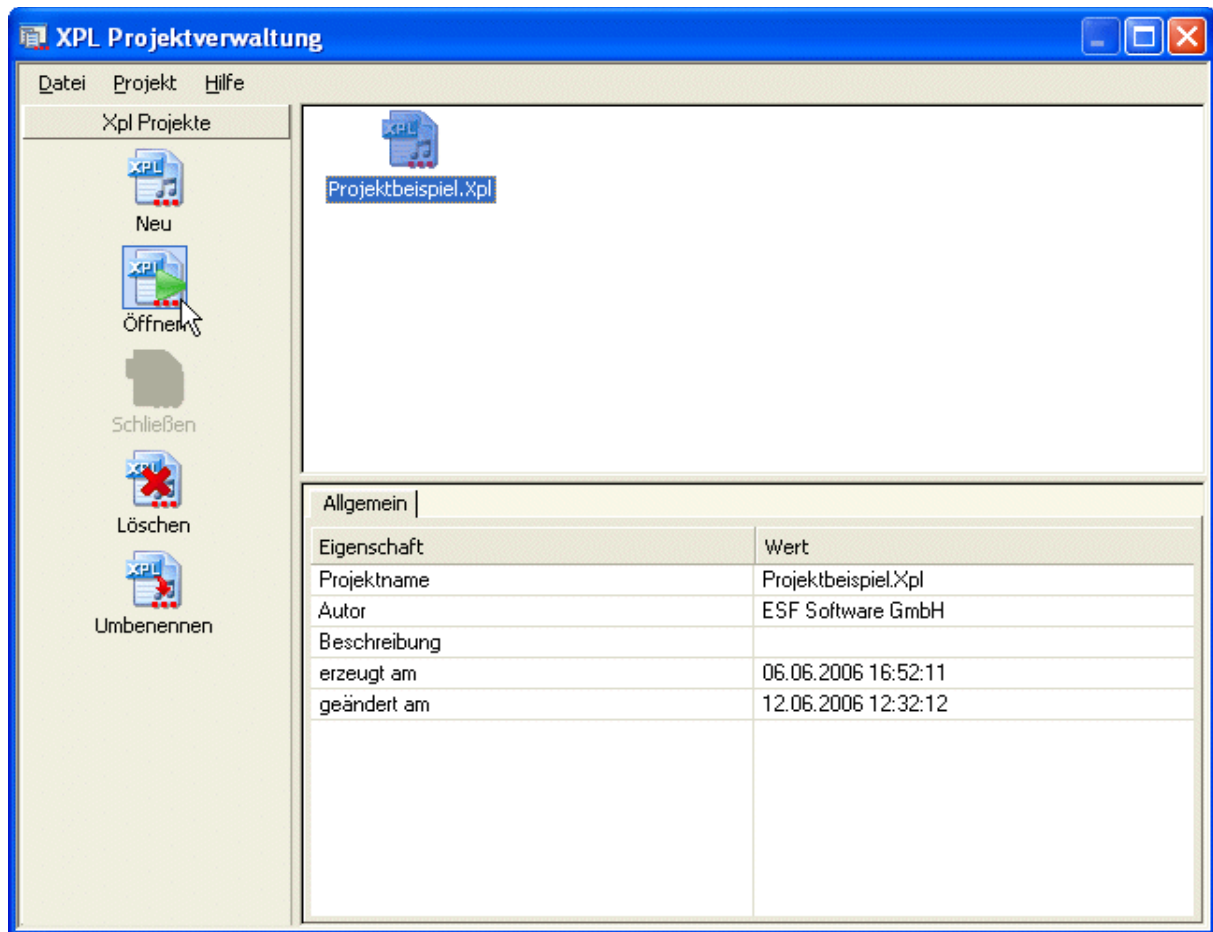
Projektname: Bezeichnung des XPL Projektes.

Autor und Beschreibung: Die Angabe des Autors und einer Beschreibung ist hilfreich beim Verwalten von Projekten, ist jedoch nicht zwingend erforderlich und kann zu einem späteren Zeitpunkt noch hinzugefügt oder bearbeitet werden.

Erzeugen: Nach Eingabe der Identifikation des Projektes mit **Erzeugen** bestätigen. Das neue Projekt steht nun in der Projektverwaltung zur Auswahl. Mit einem Doppelklick auf das Projektsymbol oder einem einfachen Klick in der Toolbar auf **Öffnen** wird das Projekt im XPL Editor geöffnet.

Projekt öffnen:

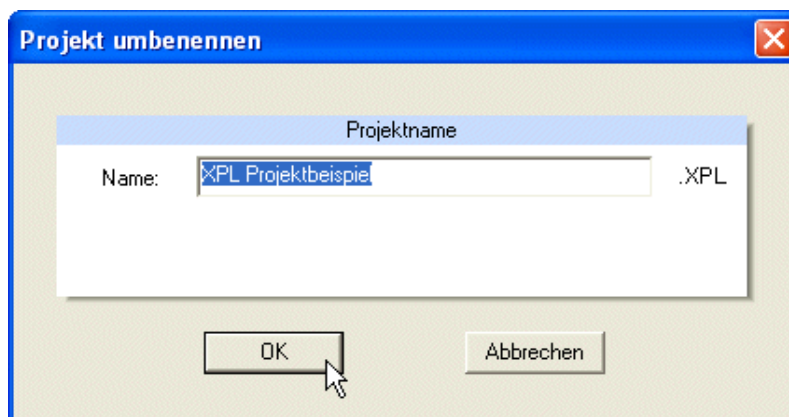
Mit einem Doppelklick auf das Projekt oder dem Anklicken des Menüeintrags **Projekt - Öffnen** wird dieses im XPL Editor geöffnet.



Schließen: Schließt das aktuelle Projekt.

Löschen: Löscht das selektierte Projekt.

Umbenennen: Öffnet den Dialog Projekt umbenennen.




Nach dem Bearbeiten des Projektnamens mit der Schaltfläche **OK** bestätigen.

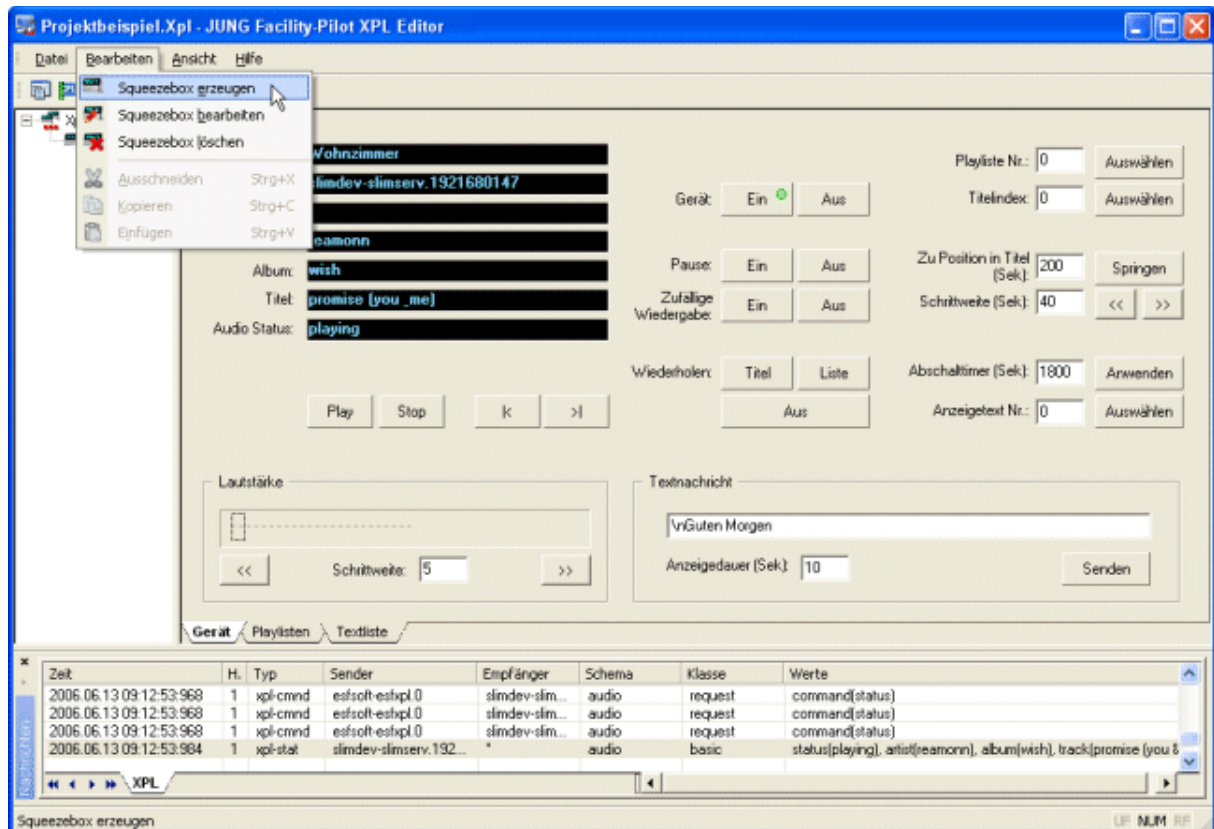
Der Dialog wird geschlossen und der Projektname übernommen.

Dem Projektnamen wird automatisch die Endung **.XPL** angehängt.

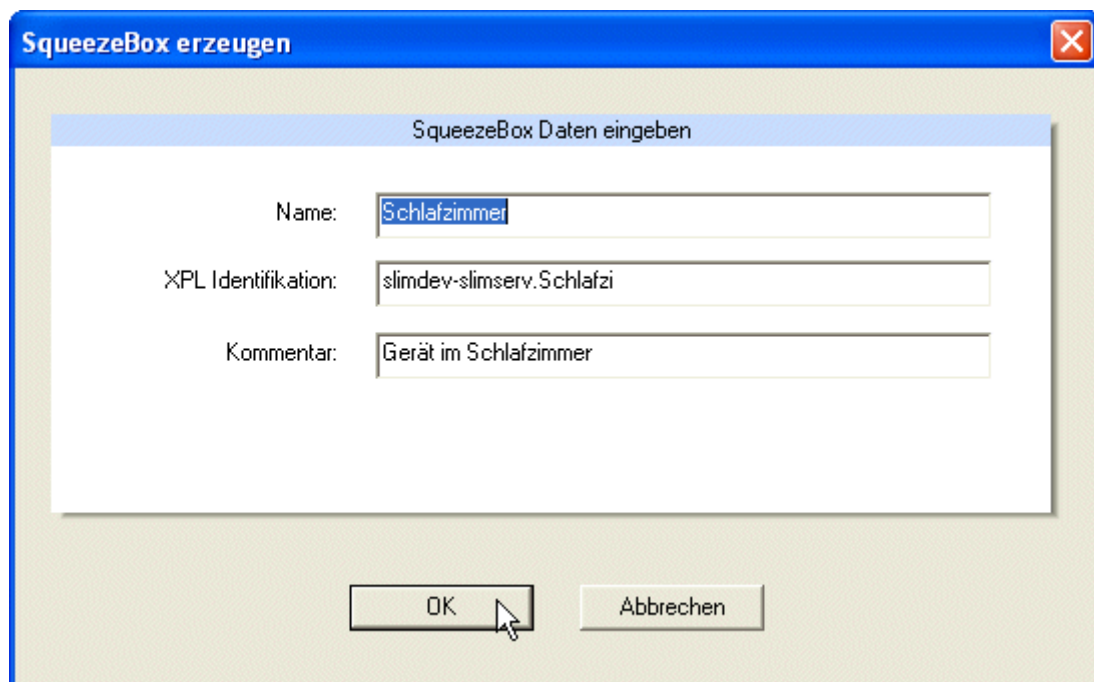
5.2 Squeezebox: Geräte erzeugen, bearbeiten und löschen

Squeezebox erzeugen:

Zum Erzeugen einer Squeezebox unter dem Menüpunkt **Bearbeiten - Squeezebox** erzeugen oder in der Toolbar auf das Symbol  klicken.



Der Dialog SqueezeBox erzeugen wird geöffnet.



Name: Eingabe des Namens für dieses Gerät.


XPL Identifikation: Identifikation für dieses Gerät. Die ersten 8 Zeichen des eingegebenen Gerätenamens werden der XPL Identifikation automatisch angehängt. Die ID kann aber auch manuell eingegeben werden.

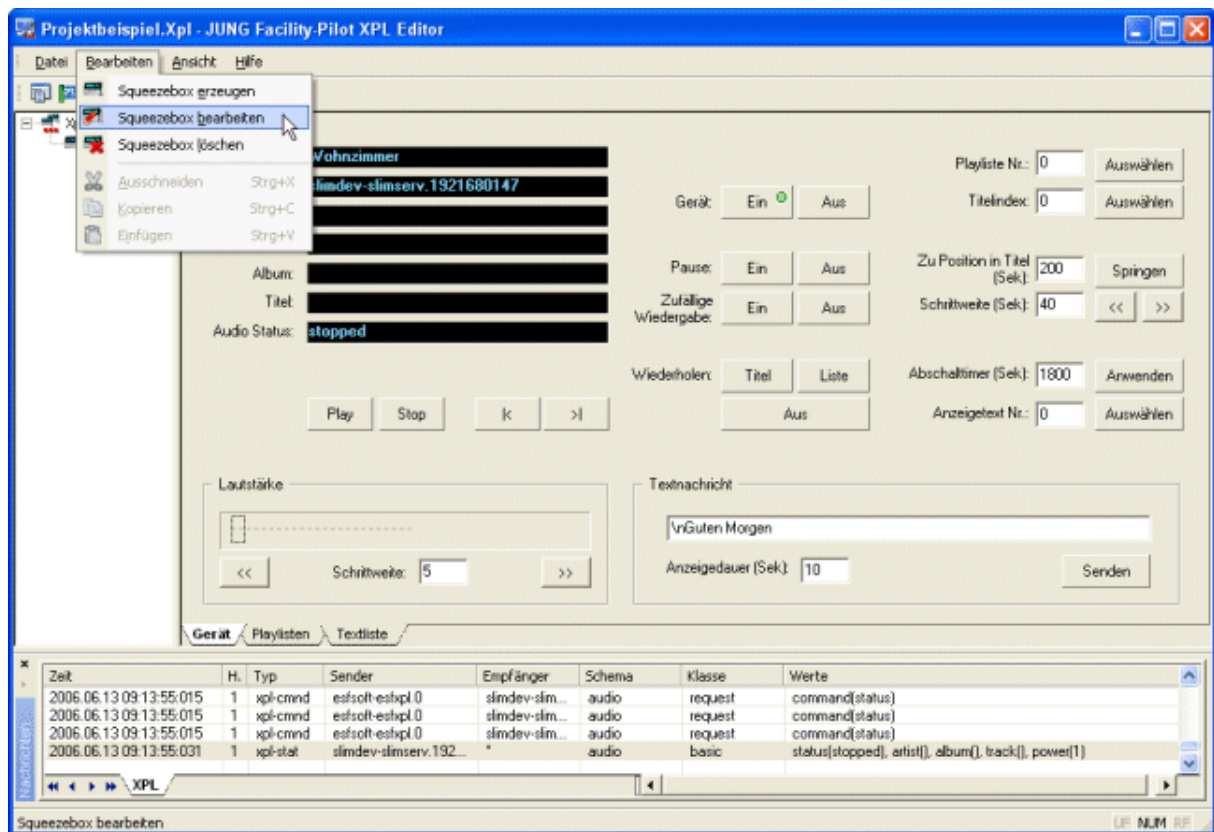
Hinweis: Die XPL Identifikation für das verwendete Gerät muß auf dem SlimServer als *Playername* eingetragen sein. Den SlimServer starten und unter dem Eintrag *Settings - Player Einstellungen* klicken. Hier kann der *Playername* neu eingetragen oder geändert werden.

Kommentar: Eingabe eines Kommentars für dies Gerät (optional).

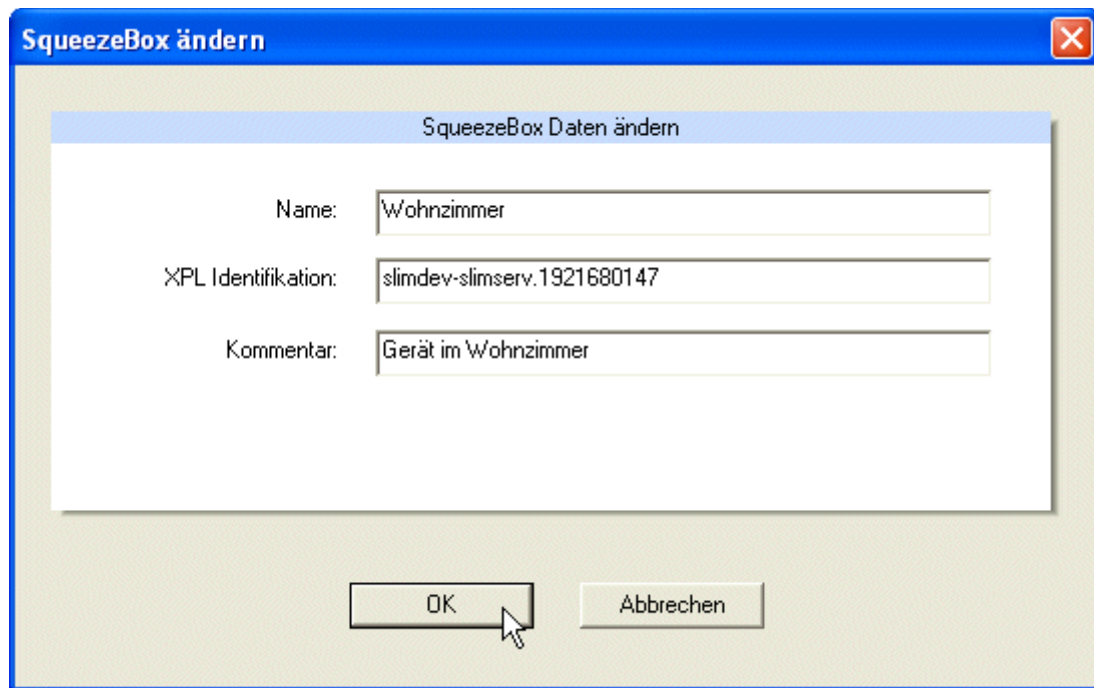
Nach Eingabe der Gerätedaten mit der Schaltfläche **OK** bestätigen.

Squeezebox bearbeiten:

Zum Bearbeiten einer Squeezebox unter dem Menüpunkt **Bearbeiten - Squeezebox bearbeiten** oder in der Toolbar auf das Symbol  klicken.



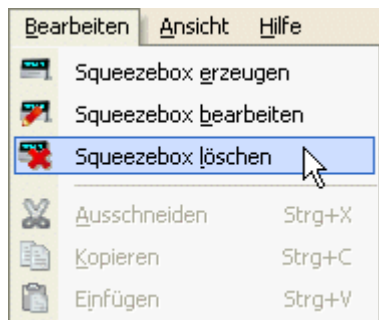
Der Dialog Squeezebox ändern wird geöffnet.




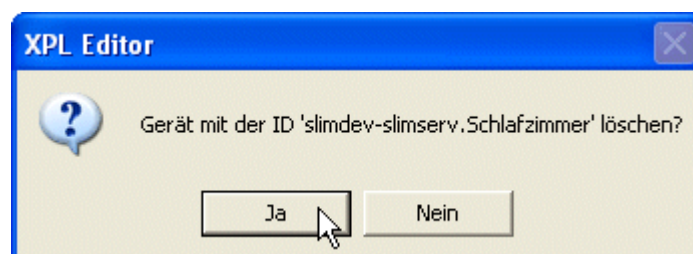
Nach dem Editieren der Squeezebox Daten mit der Schaltfläche **OK** bestätigen. Die Änderungen werden übernommen und der Dialog Squeezebox ändern wird geschlossen.

Hinweis: Die XPL Identifikation für das verwendete Gerät muß auf dem SlimServer als Playername eingetragen sein. Den SlimServer starten und unter dem Eintrag *Settings - Player Einstellungen* klicken. Hier kann der Playername neu eingetragen oder geändert werden.

Squeezebox löschen:



Um eine Squeezebox zu löschen das gewünschte Gerät im Verzeichnisbaum markieren. Danach unter dem Menüpunkt **Bearbeiten - Squeezebox löschen** oder in der Toolbar auf das Symbol  klicken.



Um das selektierte Gerät wirklich zu löschen mit der Schaltfläche **Ja** bestätigen.

5.3 Geräte Einstellungen

Um die Geräte Einstellungen zu editieren, das gewünschte Gerät im Verzeichnisbaum selektieren.

Play: Startet das Abspielen eines Musiktitels der ausgewählten Playliste.

Stop: Beendet den aktuellen Musiktitel.

|<: Springt an den Anfang des vorherigen Musiktitels.

>|: Springt an den Anfang des nächsten Musiktitels.

Lautstärke: Mit dem Schieberegler wird die Lautstärke manuell geregelt.

Schrittweite: Ermöglicht die Eingabe einer Zahl um die Lautstärke Schrittweise zu regeln.

Gerät: Schaltet das Gerät ein oder aus.

Pause: **Ein:** Schaltet in den Pausenmodus; **Aus:** Das Abspielen des Titels wird fortgesetzt.

Zufällige Wiedergabe: Die Abspielreihenfolge der Musiktitel wird zufällig ausgewählt.

Wiederholen: Ein Musiktitel oder die ganze Playliste kann wahlweise wiederholt werden.

Playliste Nr.: Nach Auswahl der gewünschten Playliste durch Eingabe der Playlistennummer von der Karteikarte Playlisten mit der Schaltfläche **Auswählen** bestätigen.

Titelindex: Nach Eingabe einer Titelnummer der aktuellen Playliste der wiedergegeben werden soll mit der Schaltfläche **Auswählen** bestätigen.

Zu Position (Sek) in Titel springen: Springt zu der Position der eingegebenen Abspielzeit (in Sekunden) innerhalb eines Musiktitels.

Schrittweise: Springt die eingegebenen Zeit (in Sekunden) innerhalb eines Titels vor oder zurück.

Abschalttimer: Das aktive Gerät wird nach der eingegebenen Zeit (in Sekunden) ausgeschaltet. Mit der Schaltfläche **Anwenden** aktivieren.

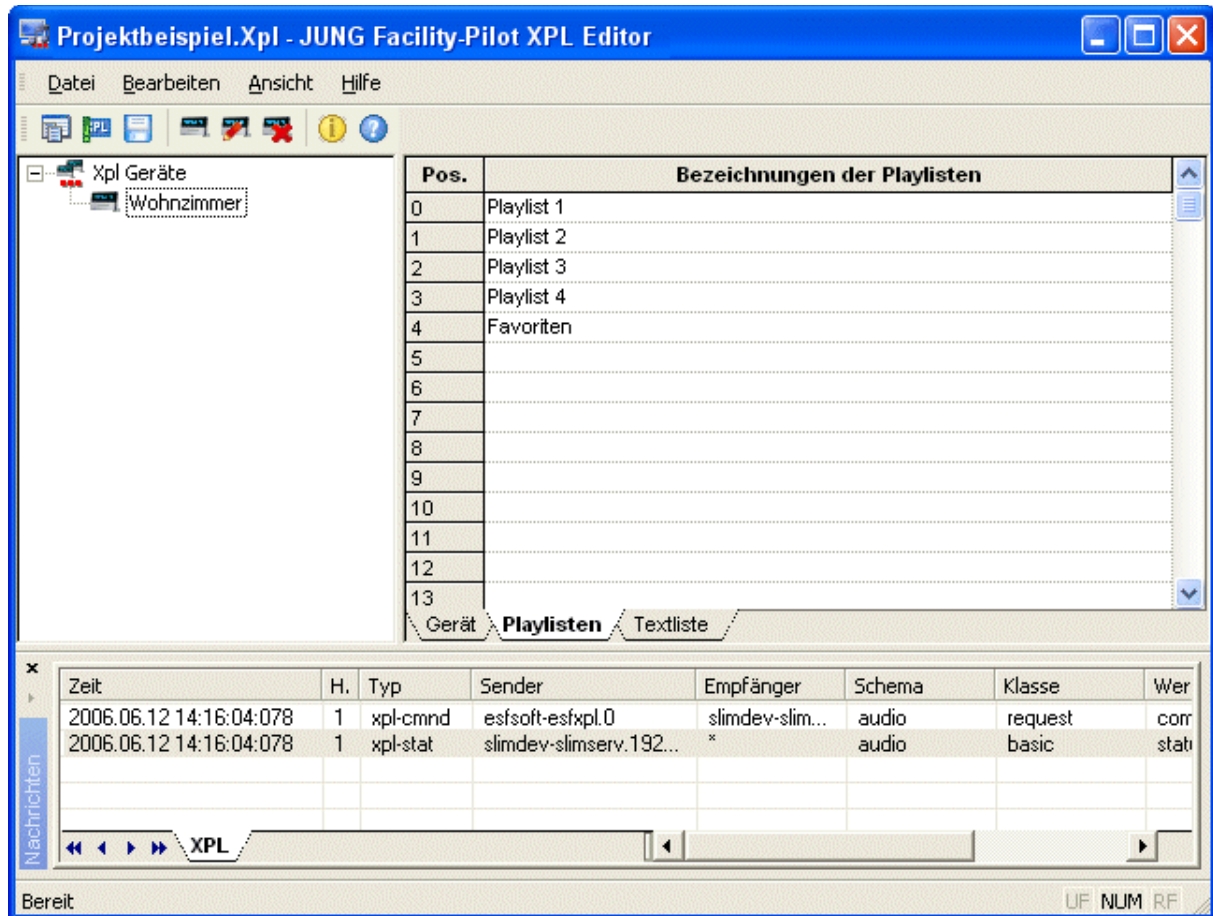
Anzeigetext Nr.: Nach Auswahl des gewünschten Anzeigetext durch Eingabe der Textlistennummer von der Karteikarte Textlisten mit der Schaltfläche **Auswählen** bestätigen.

5.4 Playlisten und Anzeigetexte

Playlisten:

Die Playlisten werden auf dem SlimServer aus verschiedenen Musiktiteln oder komplette Alben erstellt und, z.B. unter dem Namen *Playliste 1*, oder dem Albumnamen oder dem Namen des Interpreten gespeichert.

Auf der **Karteikarte Playlisten** werden dann die Namen der bestehenden Playlisten eingegeben. Auf der **Karteikarte Gerät** wird dann die gewünschte **Playlisten Nr.** eingetragen um sie abzuspielen.



Textliste:

Auf der **Karteikarte Textliste** werden die Anzeigetexte und die Anzeigedauer (in Sekunden) eingegeben. Der Anzeigetext kann in zwei Zeilen angezeigt werden. Der Text vor dem Zeilenumbruch " \n " wird in der ersten Zeile und der nachfolgende Text in der zweiten Zeile angezeigt. Auf der **Karteikarte Gerät** wird dann die gewünschte **Anzeigetext Nr.** eingetragen um ihn anzuzeigen.

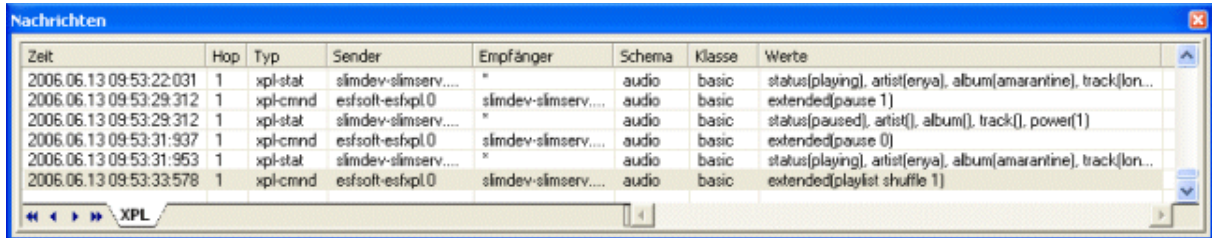
The screenshot displays the JUNG Facility-Pilot XPL Editor interface. The main window is titled "Projektbeispiel.Xpl - JUNG Facility-Pilot XPL Editor". It includes a menu bar with "Datei", "Bearbeiten", "Ansicht", and "Hilfe". Below the menu is a toolbar with various icons. On the left, a sidebar shows a tree view with "Xpl Geräte" and "Wohnzimmer". The central area is split into two panes. The top pane, titled "Textliste", contains a table for editing display lists. The bottom pane, titled "Nachrichten", shows a log of messages. The status bar at the bottom indicates "Bereit" and "UF NUM RF".

Pos.	Anzeigedauer	Anzeigetext
0	20	Anzeigetext\nGuten Morgen
1	10	\nHallo
2		
3		
4		
5		
6		
7		
8		
9		
10		
11		
12		
13		

Zeit	H.	Typ	Sender	Empfänger	Schema	Klasse
2006.06.12 14:17:05:093	1	xpl-cmnd	esfsoft-esfxpl.0	slimdev-slim...	audio	request
2006.06.12 14:17:05:093	1	xpl-stat	slimdev-slimserv.192...	*	audio	basic
2006.06.12 14:17:05:531	1	xpl-stat	slimdev-slimserv.192...	*	audio	basic
2006.06.12 14:17:07:046	1	xpl-stat	slimdev-slimserv.192...	*	hbeat	app


5.5 Die Meldungsliste

Unter dem Menüpunkt **Ansicht - Meldungslisten**  klicken und die Meldungsliste wird ein- oder ausgeblendet. In der Meldungsliste werden alle gesendeten oder empfangenen Nachrichten angezeigt.



Zeit	Hop	Typ	Sender	Empfänger	Schema	Klasse	Werte
2006.06.13 09:53:22:031	1	xpl-stat	slimdev-slimserv....	"	audio	basic	status[playing], artist[eriyu], album[amarantine], track[lon...
2006.06.13 09:53:29:312	1	xpl-cmnd	esfsoft-esbpl.0	slimdev-slimserv....	audio	basic	extended[pause 1]
2006.06.13 09:53:29:312	1	xpl-stat	slimdev-slimserv....	"	audio	basic	status[paused], artist[], album[], track[], power(1)
2006.06.13 09:53:31:937	1	xpl-cmnd	esfsoft-esbpl.0	slimdev-slimserv....	audio	basic	extended[pause 0]
2006.06.13 09:53:31:953	1	xpl-stat	slimdev-slimserv....	"	audio	basic	status[playing], artist[eriyu], album[amarantine], track[lon...
2006.06.13 09:53:33:578	1	xpl-cmnd	esfsoft-esbpl.0	slimdev-slimserv....	audio	basic	extended[playlist shuffle 1]

Unter dem Menüpunkt **Ansicht - Meldungsliste löschen**  kann der Inhalt der Meldungsliste gelöscht werden.

Unter dem Menüpunkt **Ansicht - Letzte Meldung Sehen**  kann festgelegt werden, ob die letzte Meldung in der Liste immer sichtbar ist oder nicht.

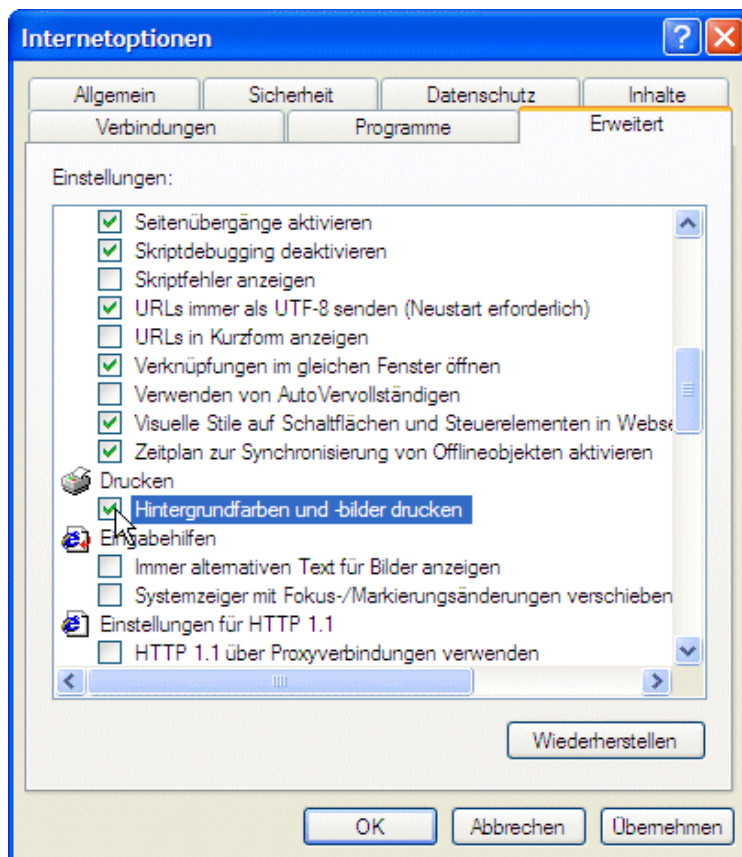
6 Reports

- Es kann ein Bericht über die im Projekt enthaltenen Geräte mit ihren Eigenschaften, Playlisten und Textlisten erstellt werden.
- Der Report kann ausgedruckt werden (mit Druckvorschau).

6.1 Report erstellen

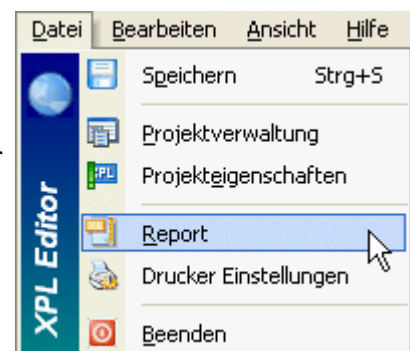


Internetoptionen:




Im Internet Explorer unter dem **Menüpunkt Extras - Internetoptionen...** auf der **Karteikarte Erweitert** sollte die Option **Drucken von Hintergrundfarben und -bildern** aktiviert sein.

Zum Erstellen eines Reports für das aktuelle Projekt unter dem **Menüpunkt Datei** auf **Report** klicken. (Abbildung Rechts)



Sortieren nach: ☒ Index ☐ Name ☐ Tabellarisch

Im Menü am oberen Rand kann der Report nach dem Index oder nach dem Namen sortiert werden. In der tabellarischen Ansicht wird auf Grafiken und Farbe verzichtet und der Report kann in Schwarz - Weiß ausgedruckt werden.


 **Version: 1 vom:**

Projektbeispiel.Xpl


Autor: ESF Software GmbH
Beschreibung:

Erstellt am: 06.06.2006 16:52:11
Letzte Aktualisierung:

GUID : CFD7E2FC-D219-4FF7-8887-70D9EA5DA40C


 **Übersicht der Geräte**

Name	Kommentar	GUID
Wohnzimmer		43DA9D58-C5D3-4176-A614-F4CB90191F83

 **Squeezebox | Wohnzimmer**

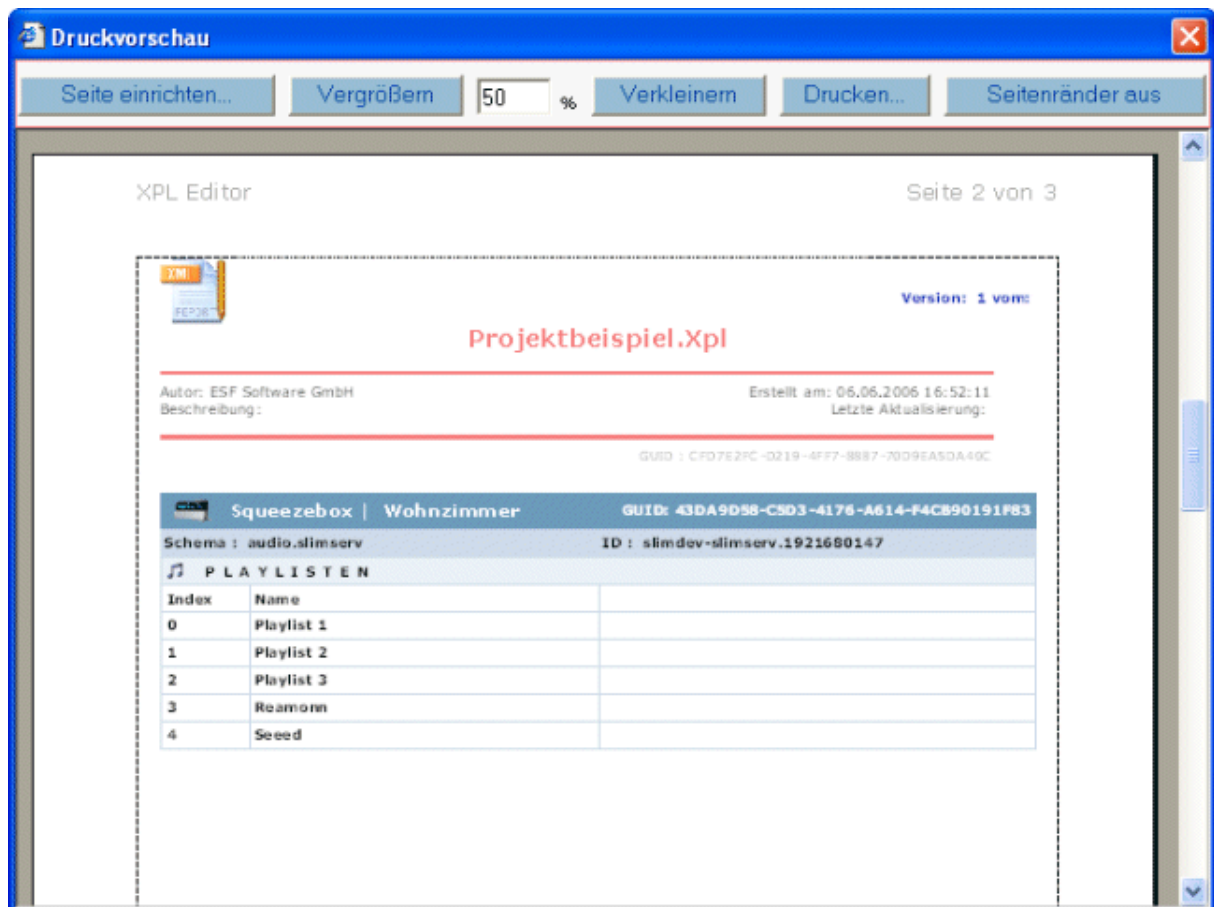
GUID: 43DA9D58-C5D3-4176-A614-F4CB90191F83

Schema : audio.slimserv ID : slimdev-slimserv.1921680147

 **PLAYLISTEN**

Index	Name	
0	Playlist 1	
1	Playlist 2	
2	Playlist 3	
3	Reamonn	
4	Seeed	

6.2 Druckvorschau



In der Druckvorschau können Sie diverse Änderungen des tatsächlichen Ausdruckes vornehmen.

Seite einrichten...

Öffnet den Dialog Seiteneinrichtung, in dem Randabstände oder Papierformat definiert, und Drucker ausgewählt werden können.

Vergrößern

Vergrößert die Ansicht der Druckvorschau.

Verkleinern

Verkleinert die Ansicht der Druckvorschau.

Seitenränder aus

Blendet die Markierungen aus und die Schaltfläche *Seitenränder ein* wird angezeigt.

Seitenränder ein

Blendet die Markierungen ein und die Schaltfläche *Seitenränder aus* wird angezeigt.

Mit diesen ,  Markierungen lässt sich der gewünschte Bereich zum Ausdruck begrenzen.

7 Inbetriebnahme des SlimServer

Informationen zur Installation des SlimServer (ebenso auch wie der SqueezeBox – Geräte) erhalten Sie durch die Dokumentationen der entsprechenden Hersteller. Wir leisten dazu keinen Support.

Für die Verbindung des XPL Editors mit dem SlimServer müssen für den SlimServer folgende Einstellungen vorgenommen werden:

Wenn Sie die Oberfläche des SlimServer auf Deutsch umstellt haben, finden Sie unter 'Server Einstellungen' – 'Netzwerk' – 'XPL' das XPL-Menü des SlimServer.



xPL Einstellungen

Diese Einstellungen steuern das Verhalten des xPL Protokolls

xPL Support: Aktiviert ▼

Heartbeat Intervall: 5

Infrarot Verarbeitung: Beide ▼

Ändern

Darin muss 'xPL Support' aktiviert werden.

Darüber hinaus muss ein "XPL – Hub" auf dem PC des SlimServer installiert werden. Einen kostenlosen XPL - Hub finden Sie hier: <http://www.xplmonkey.com/xplhub.html>.

Ein XPL – Hub verteilt auf einem PC die Nachrichten von anderen XPL – Teilnehmern eines Netzwerks (dazu zählt auch der XPL Editor dem anderen PC) an die Applikationen desselben PC's (dazu zählt SlimServer).

Auf dem PC des JUNG Facility-Pilot – Systems mit dem XPL Editor ist der XPL – Hub nicht zu installieren, da der XPL Editor die XPL – Nachrichten nicht über einen XPL – Hub, sondern direkt selbst empfängt.

Der Schlüssel

"HKEY_CURRENT_USER\Software\ESF Software
GmbH\EsfA\EsfXplEditor\XplSettings\EnableHubMode"

kontrolliert, ob der XPL Editor einen Hub erfordert (Wert 1) oder direkt die XPL – Nachrichten aus dem Netzwerk empfängt (Wert 0).

Wenn der XPL Editor für die Verwendung mit einem XPL - Hub (Wert 1) konfiguriert ist, können XPL Editor und SlimServer prinzipiell auf demselben PC installiert werden. Von dieser Betriebsart raten wir aber ab, der SlimServer könnte die Funktion der JUNG Facility-Pilot Software stören.