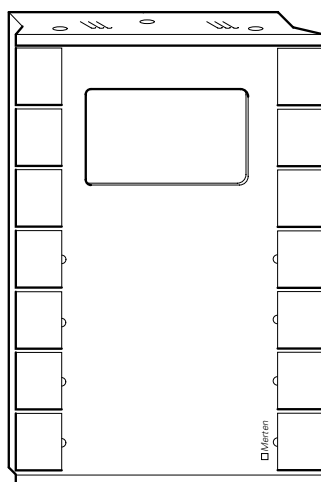


PLANTEC mit 8 Funktionstasten und Display



Farbe **Artikel-Nr.**
aluminium 623014

Zubehör

Artikel-Nr.	Bezeichnung
623090	Aufputzdemontageschutz für PLANTEC-Geräte
623099	PLANTEC Unterputz-Einbaukasten für PLANTEC mit 8 Funktionstasten und Display (Art.-Nr. 623014)
623092	PLANTEC Beschriftungsbögen für PLANTEC mit 8 Funktionstasten und Display (Art.-Nr. 623014) (1 Bogen für 3 Geräte)
623095	PLANTEC Designrahmen

Inhaltsverzeichnis

1.	Funktion	1
2.	Montage	1
3.	Technische Daten	4
4.	Einstellungen in der EIB-Tool-Software (ETS)	4
5.	Applikationsübersicht	4

1. Funktion

Komfortable Steuerungs- und Anzeigeeinheit mit integriertem Busankoppler.

Über 8 Funktionstasten können je nach Programmierung entweder Szenen oder Einzelfunktionen (Beleuchtung, Jalousie, Belüftung oder Heizung) aufgerufen werden. Zudem lassen sich Funktionen, die nicht über die Funktionstasten bedient werden, menügeführt über das Display ansteuern. Meldetexte oder Aktorbezeichnungen sind frei programmierbar. Szeneneinstellungen sind vom Anwender ohne Software jederzeit änderbar. Die Szenen können über Nebenstellenobjekte aktiviert werden. Die Displaybeleuchtung ist parametrierbar. Eintreffende Informationen werden auf dem Display angezeigt. Die Spannungsversorgung des Gerätes ist auch mit DC 12 V möglich. Um bei Netzspannungsausfall die Spannungsversorgung des Gerätes zu gewährleisten, kann PLANTEC zusätzlich mit DC 12 V versorgt werden.

Funktionen

Speicherung von max. 8 Szenen

Steuerung von bis zu

- 10 Lampengruppen (Schalten/Dimmen/Wert)
- 6 Jalousiegruppen (Auf/Ab/Schritt/Position)
- 3 Belüftungsgruppen (Schalten/Dimmen/Wert)
- 3 Betriebszustände von Raumthermostaten (Nacht/Komfort/Standby)

Anzeige von

- max. 20 Texten, über 10 Objekte ansteuerbar
- Datum, Uhrzeit (wenn Zeitgeber am Bus)

2. Montage

Bei den Geräten mit Display befinden sich der Busankoppler und die Versorgung für das Display an der Rückseite des Gerätes. Für den Betrieb wird eine 230 V-Hilfsspannung (Zuführung von oben) oder 12 V (Zuführung von unten) und der INSTABUS (Zuführung von unten) in einer UP-Doppeldose benötigt. Zwischen den 230 V-Niederspannungsleitungen und der Busleitung bzw. 12 V (SELV)-Leitungen muss ein Sicherheitsabstand von mindestens 4 mm eingehalten werden. Es sind die gegenüberliegenden Einführungsöffnungen der Installationsdose zu verwenden. Der Mantel der Busleitung sollte so kurz wie möglich an der Busklemme abgesetzt werden. Der PLANTEC Einsatz selbst dient als Trennsteg.



Achtung!

Die DC 12 V-Hilfsspannung muss die Bedingungen Schutzkleinspannung SELV erfüllen!

Der Busanschluss erfolgt über die im Lieferumfang enthaltene Busanschlussklemme. An die Busan-

schlussklemme können max. 4 Aderpaare angeschlossen werden.

Die Leitungen zu der 230 V-Netzspannung bzw. 12 V-Pufferspannung werden über schraubbare Steckklemmen angeschlossen. Die Leitungen von 0,2 bis 2,5 mm² können vor dem Einbau des Gerätes an die Steckklemme angeschraubt und nachträglich eingesteckt werden.

Montage

Die im Lieferumfang enthaltene Tragplatte wird auf eine UP-Doppeldose aufgeschraubt.



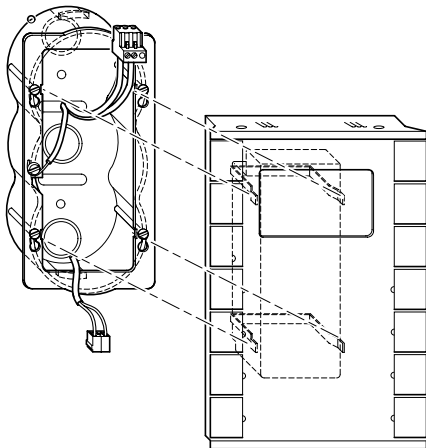
Achtung:

Die Tragplatte muss über die Schraube geerdet werden!

Nach Anschluss der Stecker wird das PLANTEC-Gerät auf die Tragplatte aufgeschnappt.

Für Massivwand-AP-Montage ist die Merten-Doppel-Einbaudose Art.-Nr. 528668 und für Hohlwand-AP-Montage die „Kaiser“-Verbindungsdose Art.-Nr. 906202 zu verwenden.

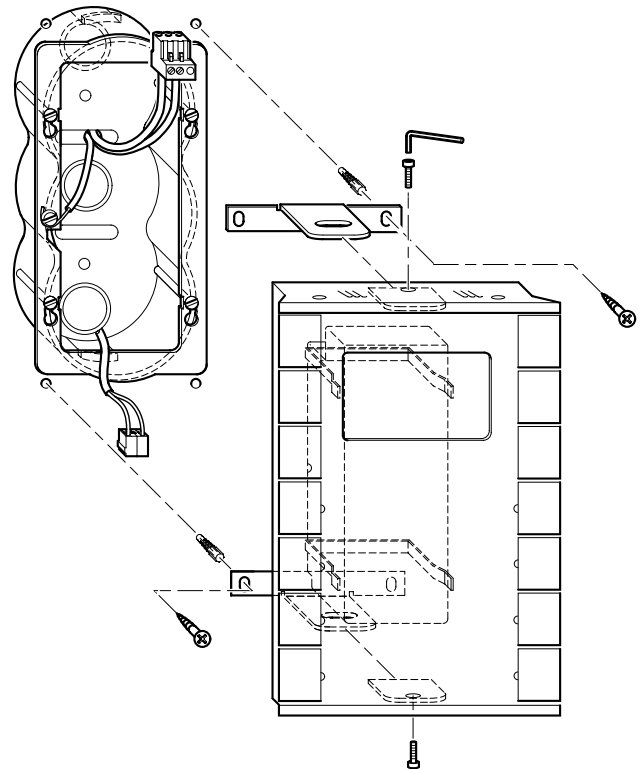
Der Einbau der UP-Doppeldose muss rechtwinklig erfolgen.



Montage von 623014

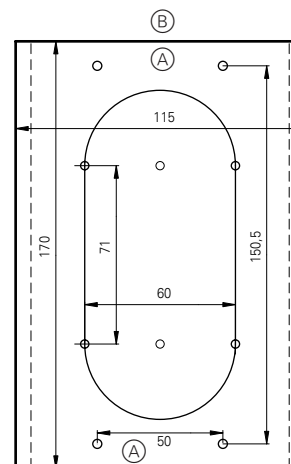
Als Zubehör für die Aufputzmontage ist ein Demontageschutz für PLANTEC-Geräte (Art.-Nr. 623090) erhältlich. Eine Bohrschablone ist in der Verpackung integriert.

In der folgenden Abbildung ist die Aufputzmontage mit Demontageschutz dargestellt.



Montage von 623014 mit Demontageschutz 623090

Maße und Bohrmaße für Demontageschutz




(A) Demontageschutz für PLANTEC mit 8 Funktionstasten und Display (Art.-Nr. 623014)

(B) Oben

Versenkte Montage mit Einbaukasten

Für die versenkte Montage muss der als Zubehör erhältliche Unterputz-Einbaukasten (Art.-Nr. 623099) verwendet werden. Die im Lieferumfang des PLANTEC Gerätes enthaltene Tragplatte wird bei der Montage mit dem Einbaukasten **nicht** verwendet.

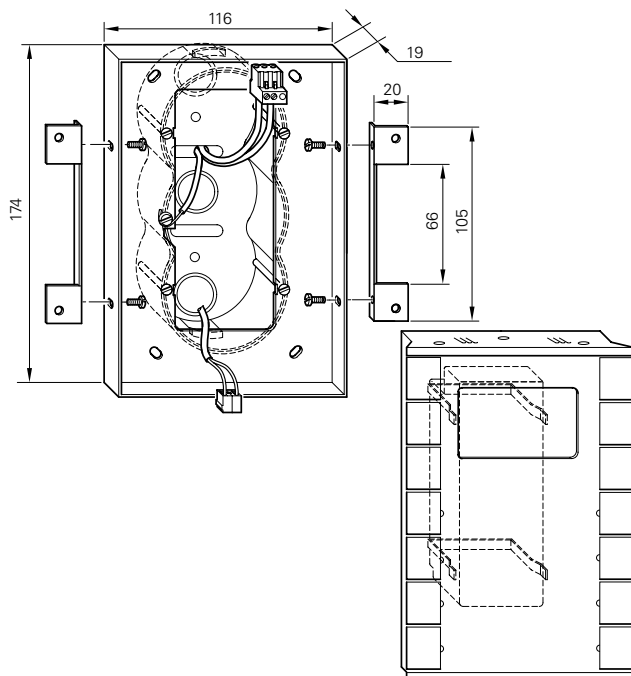
 Der Einbaukasten muss über die Schraube geerdet werden!

Bündiger Einbau bei Massivwand

Bei der Einbaumontage muss der Unterputz-Einbaukasten mit integrierter Doppeldose rechtwinklig und bündig mit dem Putz eingesetzt werden.

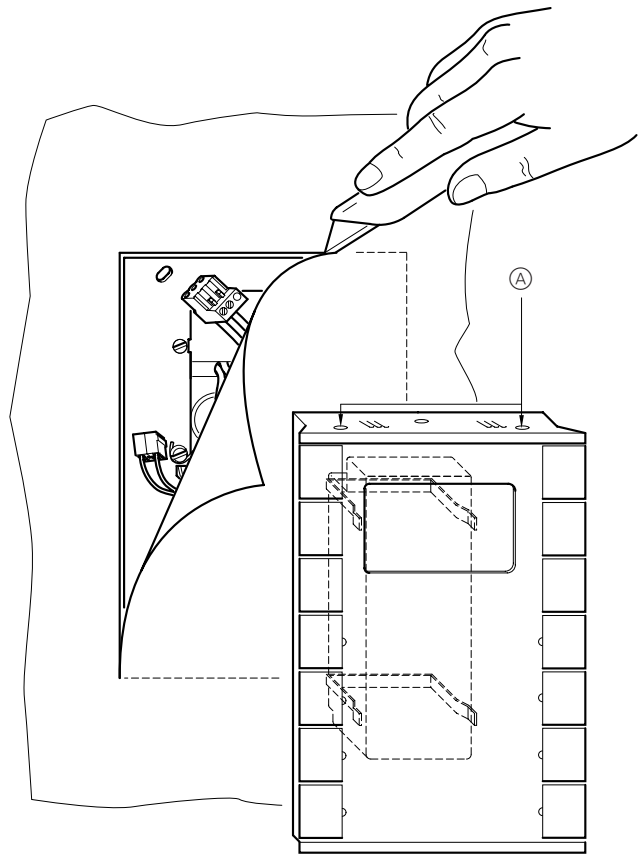
Bündiger Einbau bei Hohlwand

Bei der Hohlwandmontage in Doppelplattenwänden muss der UP-Einbaukasten tapetenbündig eingebaut werden. Die vordere Platte schneidet man so groß aus, dass der UP-Einbaukasten mit den Montagewinkeln hineinpasst. Die hintere Platte wird hingegen nur so weit ausgeschnitten, dass der UP-Einbaukasten ohne Montagewinkel hineinpasst. Die Befestigungswinkel werden dann von vorne mit der hinteren Platte verschraubt und anschließend beigespachtelt. Die Montagewinkel sind höhenverstellbar und können auch um 180° gedreht angeschraubt werden, um die Tiefe entsprechend anzupassen.



Versenkte Montage von 623014 mit Einbaukasten 623099

Als Zubehör für die Unterputzmontage ist ein Designrahmen (Art.-Nr. 623095) erhältlich. Der Designrahmen wird mit dem PLANTEC am Unterputz-Einbaukasten befestigt.




Ⓐ Diese Schrauben für den Wechsel der Beschriftungsfolie lösen

Die Einbaukästen sollten übertapeziert und mit einem scharfen Messer an der Innenkante des Unterputz-Einbaukastens freigeschnitten werden.

Beschriftung

Für die PLANTEC-Geräte sind jeweils passende Laserdrucker-Beschriftungsbögen (Art.-Nr. 623092) für individuelle Beschriftung mit Texten, Logos oder Symbolen erhältlich. Mittels der Merten Beschriftungssoftware (Art.-Nr. 615022) können diese Bögen professionell beschriftet werden. Zum Wechsel der Folien muss mit dem im Lieferumfang enthaltenen Schlüssel für Innensechskantschrauben die **obere** Stirnplatte gelöst werden. Die beiden äußeren Schrauben sollten ca. 3 mm herausgeschraubt aber nicht entfernt werden. Durch Anheben der Stirnplatte kann die Glasscheibe vorsichtig nach vorne entnommen werden.

 Unter der Stirnplatte befinden sich zwei Federn, die bei Entfernung der Stirnplatte verloren gehen können. Bei Montage der Folie auf Sauberkeit achten, Glas nur an den Rändern anfassen. Fingerabdrücke und Staub auf der Glasrückseite bzw. auf der Folie sind sonst sichtbar.

3. Technische Daten

Externe Hilfsspannung:	AC 230 V / 1,5 VA 4 kV Isolationsspannung zwischen Bus und 230 V DC 12 V (SELV) / 100-200 mA
Busspannung:	DC 24 V, ca. 5 mA
Bedienelemente:	8 Funktionstasten 6 Menütasten 1 Programmier Taste
Anzeigen:	LCD Dotmatrix 64x128, 7 Zeilen mit je 21 Zeichen Programmier-LED, rote Status-LEDs beleuchtbares Display
Anschlüsse	
Bus:	Busanschlussklemme
Hilfsspannung:	2 Schraubklemmen für max. 2,5 mm ²
DC 12 V:	3 Schraubklemmen
Umgebungstemperatur	
Betrieb:	-5 °C bis +45 °C
Lagerung:	-25 °C bis +55 °C
Transport:	-25 °C bis +70 °C
max. Feuchtigkeit:	93 %, keine Betauung
EG-Richtlinien:	Niederspannungsrichtlinie 73/23/EWG; EMV-Richtlinie 89/336/EWG
Abmessungen:	Aufputz: 170x115x23 mm (HxBxT) Einbautiefe in UP-Doppeldose: 31 mm
Schutzart:	IP 20

4. Einstellungen in der EIB-Tool-Software (ETS)



Hinweis:

Mit der ETS wird nur die Physikalische Adresse vergeben. Sie können dazu das unten angegebene PLANTEC oder das am gleichen Ort befindliche Dummy-Gerät benutzen. Die Programmierung erfolgt mit der PLANTEC-Tool-Software (PTS). Sie finden die PTS auf der Merten Homepage und auf der Merten InfoCD. Nach der Projektierung mit der PTS sollten die dort verwendeten Gruppenadressen in der Dummyapplikation eingetragen werden, damit die ETS die Filtertabellen korrekt berechnen kann (nur bei Verwendung von Linienkopplern erforderlich). Falls versehentlich mit der ETS ein Anwendungsprogramm in PLANTEC geladen wurde, kann mithilfe einer Resetsoftware das Gerät zurückgesetzt werden.

Auswahl in der Produktdatenbank

Hersteller:	Merten
Produktfamilie:	1.7 PLANTEC
Produkttyp:	1.702 Mit Funktionstasten und Display
Medientyp:	Twisted Pair
Produktname:	PLANTEC mit 8 Funktionstasten und Display
Bestellnummer:	623014

5. Applikationsübersicht



Hinweis:

Die Programmierung erfolgt mit der PLANTEC-Tool-Software PTS (Art.-Nr. 615038). Bei Fragen wenden Sie sich bitte an die InfoLine von Merten.