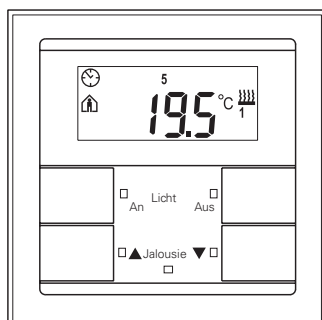
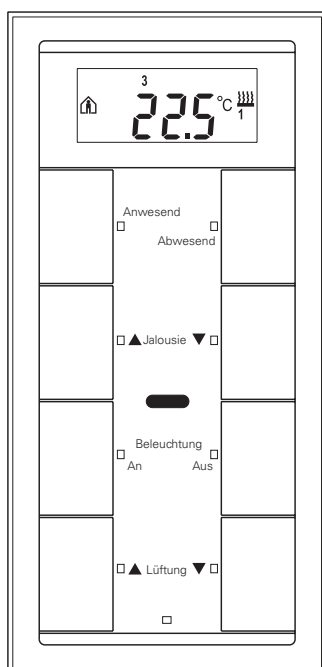


System M Multifunktions-Taster 2fach mit Raumtemperaturregler



Farbe	Artikel- Nr.
weiß	623244
polarweiß	623219
anthrazit	623214
aluminium	623260

System M Multifunktions-Taster 4fach mit Raumtemperaturregler

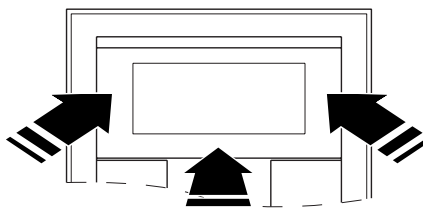


Farbe	Artikel-Nr.
weiß	623644
polarweiß	623619
anthrazit	623614
aluminium	623660

1. Funktion

Mit dem Merten Multifunktions-Taster mit Raumtemperaturregler (im Folgenden **Taster** genannt) stehen Ihnen vier (2fach-Taster) bzw. acht (4fach-Taster) Tastflächen zur Verfügung. Die Tasten können mit verschiedenen Funktionen belegt werden, so dass Sie damit z. B. schalten, dimmen, die Jalousie steuern oder Szenen abrufen können. Darüber hinaus ist ein Raumtemperaturregler integriert, mit dem Sie verschiedene Regelungsarten realisieren können.

Der Regler ist für Heizung und Kühlung mit stufenlos verstellbaren INSTABUS-Stellantrieben oder zur Ansteuerung von Schaltaktoren verwendbar. Er ist mit einem Display ausgestattet, dessen Abdeckung als Tasterwippe ausgeführt ist. Hierüber können Sie wichtige Einstellungen vornehmen.



Im mittig liegenden Beschriftungsfeld können Sie die Tasten individuell kennzeichnen. Jede Taste besitzt eine eigene Status-LED.

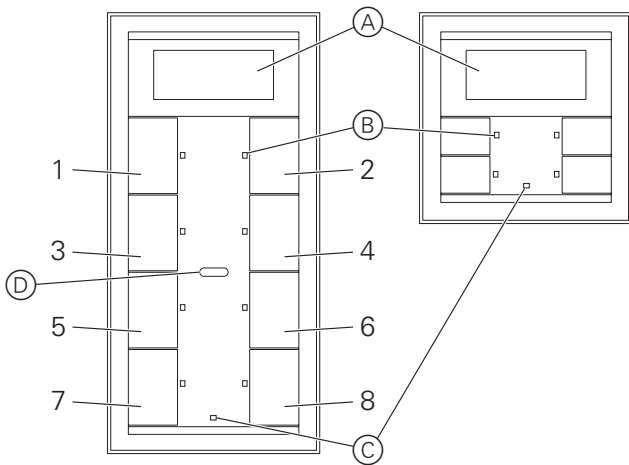
Warn- und Alarmzustände können die Geräte durch ein Glockensymbol im Display signalisieren, der 4fach-Taster sogar durch einen eingebauten Summer. Der 4fach-Taster besitzt zusätzlich einen eingebauten IR-Empfänger, so dass Sie die Tastenfunktionen auch mittels Merten-IR-Fernbedienungen auslösen können.

Der Taster wird durch Stecken auf das UP-Modul für Multifunktions-taster mit Raumtemperaturregler (Art.-Nr. 623299; im Folgenden **UP-Modul** genannt) an den EIB angeschlossen und über die EIB-Tool-Software (ETS) parametrierbar. Dabei wird z. B. die Tastenbelegung, das Verhalten der Status-LEDs und des Summers usw. festgelegt.

Inhaltsverzeichnis

1.	Funktion	1
2.	Montage	2
3.	Bedienung	6
4.	Technische Daten	11
5.	Einstellungen in der EIB-Tool-Software	11
5.1	Multifunktion mit RTR 1814/1.4	12

Bedien- und Anzeigeelemente:



- (A) Display
- (B) Status-LED
- (C) Betriebs-LED
- (D) IR-Empfangsfläche

1-8 Tastennummerierung (nur bei 4fach-Taster).
Jede Betätigung einer Taste 1-8 an einer Merten-IR-Fernbedienung löst die Funktion der entsprechenden Taste am 4fach-Taster aus.

2. Montage

Was Sie über den Montageort wissen müssen



Lebensgefahr durch elektrischen Strom!
Alle Tätigkeiten am Gerät dürfen nur durch Elektrofachkräfte erfolgen. Beachten Sie die länderspezifischen Vorschriften sowie die gültigen EIB-Richtlinien!

Damit der integrierte Raumtemperaturregler optimal funktionieren kann, sollten Sie bei der Wahl des richtigen Montageortes folgendes berücksichtigen:

- Montieren Sie den Taster innerhalb des Raumes möglichst gegenüber der Heizquelle.
- Montieren Sie den Taster möglichst nicht an Außenwänden oder an Stellen, wo er Zugluft von Fenstern und Türen ausgesetzt ist.
- Montieren Sie den Taster so im Raum, dass die zirkulierende Luft das Gerät ungehindert erreicht, also beispielsweise nicht innerhalb von Regalwänden oder hinter Vorhängen.
- Fremdwärme beeinflusst die Regelgenauigkeit nachteilig. Achten Sie darauf, dass keine Fremdwärme auf das Gerät gelangt, wie z. B. durch direkte Sonneneinstrahlung oder die Nähe von Fernsehern, Kaminen, Heizungsrohren, Dimmern, Steckdosen oder anderen elektrischen Verbrauchern, die Wärme abstrahlen.

- Montieren Sie den Taster in einer Höhe von 110-160 cm. Dort ist die Temperaturerfassung der Raumluft am besten, und das Display ist gut abzulesen.

So nehmen Sie den Taster in Betrieb

- ① Drücken sie die Programmieraste des UP-Moduls. Die rote Programmier-LED leuchtet.
- ② Laden sie die physikalische Adresse und Applikation aus der ETS in das UP-Modul. Die rote Programmier-LED erlischt.



Notieren Sie die für den Bediener wichtigen Einstellungen, die Sie in der ETS vorgenommen haben, auf jeden Fall in der Konfigurationstabelle der Gebrauchsanleitung, da nicht alle einstellbaren Parameter im Display des Tasters angezeigt werden.

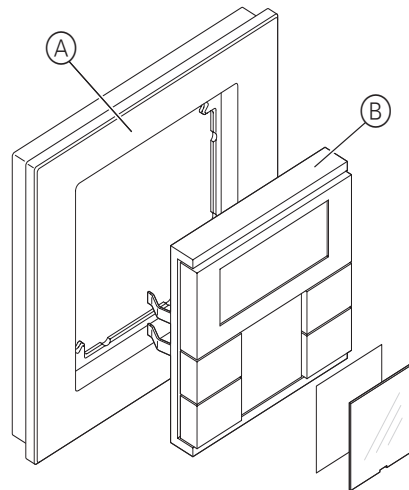
So montieren Sie den MF-Taster mit RTR

Das UP-Modul muss montiert und mit einer physikalischen Adresse geladen sein.

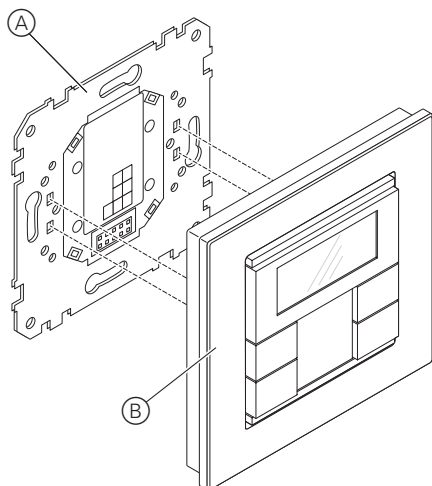
Taster 2fach

Zur Montage des 2fach-Tasters benötigen Sie einen Merten-Rahmen System M.

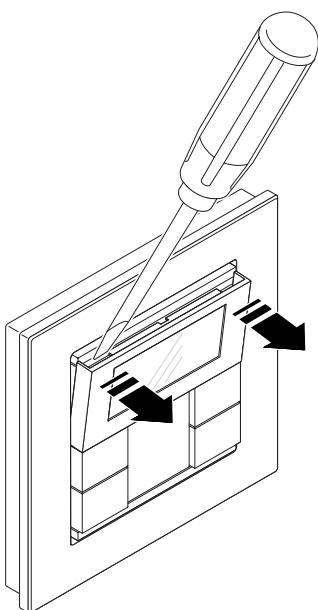
- ① Setzen Sie den Taster (B) in den Rahmen (A).



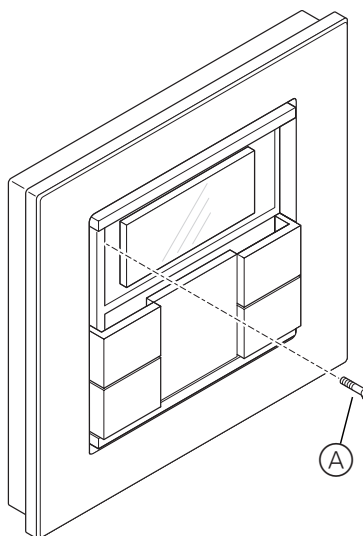
- ② Stecken Sie den Taster samt Rahmen (B) auf das UP-Modul (A). Achten Sie darauf, dass die Kontaktstifte auf der Rückseite nicht geknickt werden, sondern sauber in die Stiftleiste des UP-Moduls passen.



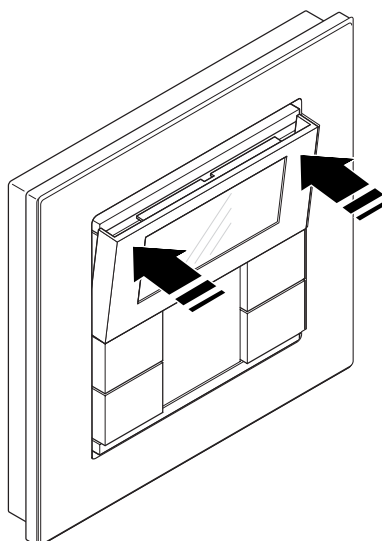
- ③ Hebeln Sie die Abdeckung des Displays an der Oberseite links und rechts mit einem flachen Schraubendreher vorsichtig aus dem Gehäuse.



- ④ Befestigen Sie den Taster mit der beiliegenden Schraube (A) zur Demontagesicherung am Tragrings des UP-Moduls.



- ⑤ Setzen Sie die Abdeckung des Displays an der Unterseite zuerst in das Gehäuse und drücken Sie es links und rechts gleichzeitig fest.



Nun können Sie das Beschriftungsfeld kennzeichnen (s. u.).



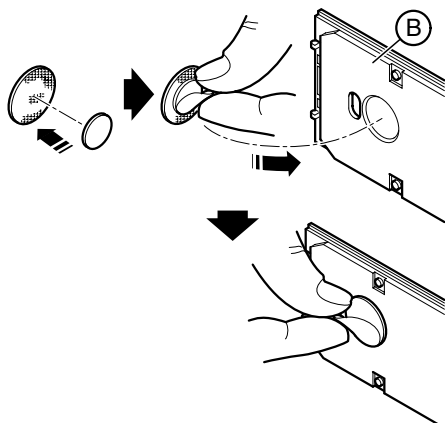
Hinweis zur Demontage:

Um den Taster vom UP-Modul abnehmen zu können, müssen Sie zunächst die Schraube (Demontagesicherung) entfernen.

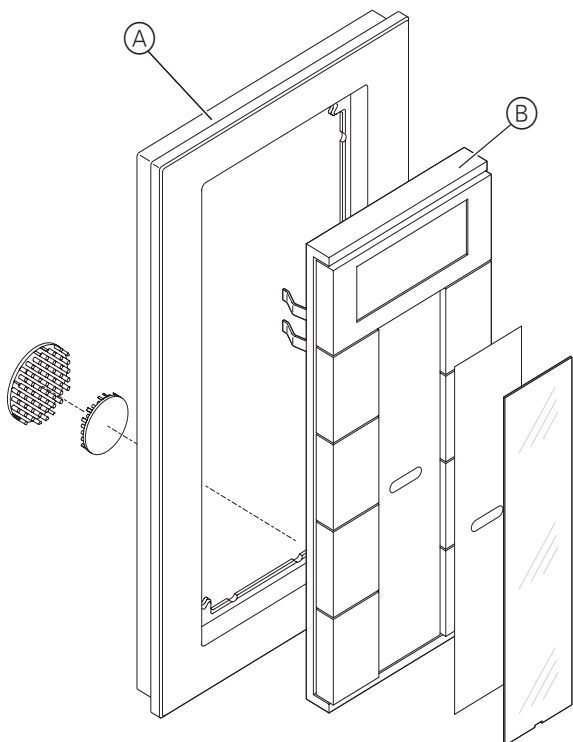
Taster 4fach

Zur Montage des 4fach-Tasters benötigen Sie einen Merten-Rahmen 2fach ohne Mittelsteg im Design M-PLAN (Art.-Nr. 5873 ..). Mit einem anderen Rahmen ist die Montage nicht möglich.

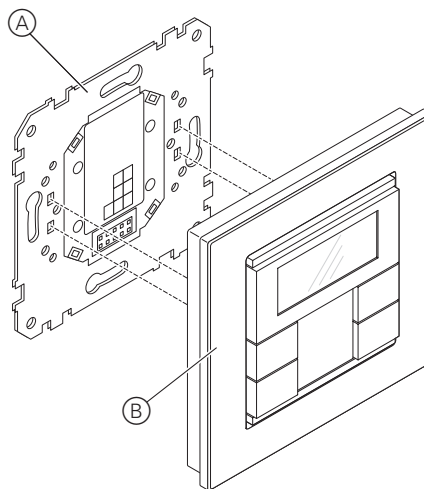
- ① Stecken Sie die beiden Klett-Aufkleber mittig ineinander.



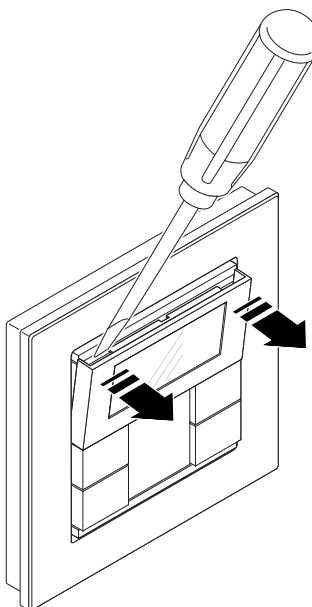
- ② Ziehen Sie vom kleineren Aufkleber die Klebefläche ab und kleben Sie ihn in die Aussparung auf die Rückseite des Tastergehäuses.
 ③ Ziehen Sie die Klebefläche vom größeren Aufkleber ab.
 ④ Setzen Sie den Taster (B) in den Rahmen (A).



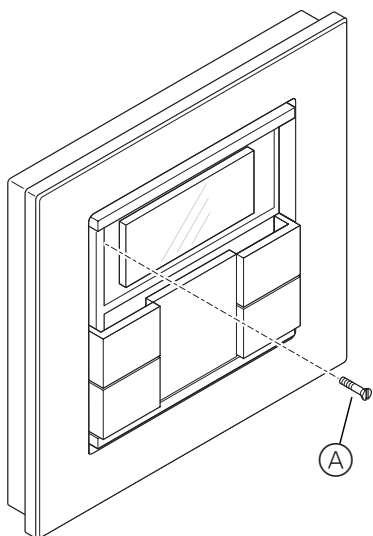
- ⑤ Analog zum Taster 2fach: Stecken Sie den Taster samt Rahmen (B) auf das UP-Modul (A). Achten Sie darauf, dass die Kontaktstifte auf der Rückseite nicht geknickt werden, sondern sauber in die Stiftleiste des UP-Moduls passen.



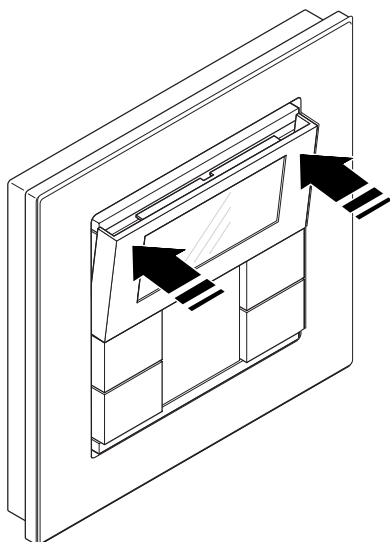
- ⑥ Drücken Sie die untere Seite des 4fach-Tasters gegen die Wand, so dass der Klett-Aufkleber auf der Rückseite an der Wand haften bleibt.
 ⑦ Hebeln Sie die Abdeckung des Displays an der Oberseite links und rechts mit einem flachen Schraubendreher vorsichtig aus dem Gehäuse.



- ⑧ Befestigen Sie den Taster mit der beiliegenden Schraube (A) zur Demontagesicherung am Tragring des UP-Moduls.



- ⑨ Setzen Sie die Abdeckung des Displays an der Unterseite zuerst in das Gehäuse und drücken Sie es links und rechts gleichzeitig fest.



Nun können Sie das Beschriftungsfeld kennzeichnen (s. u.).

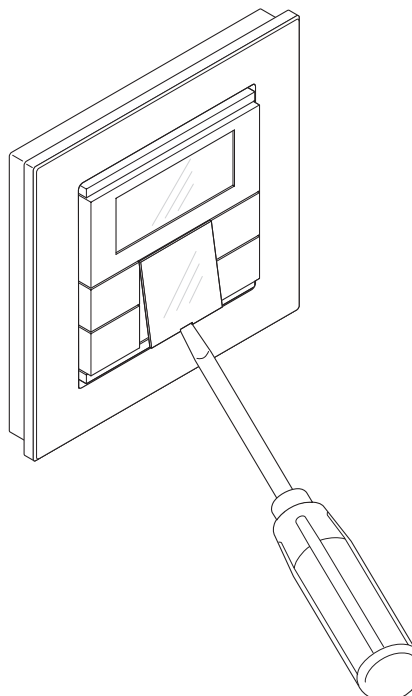


Hinweis zur Demontage:

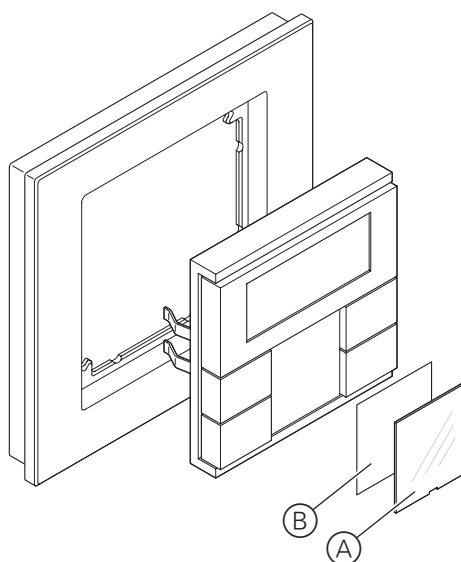
Um den Taster vom UP-Modul abnehmen zu können, müssen Sie zunächst die Schraube (Demontagesicherung) entfernen.

So kennzeichnen Sie das Beschriftungsfeld

- ① Öffnen Sie die Abdeckung des Beschriftungsfeldes durch Anheben mit einem flachen Schraubendreher in der Aussparung.

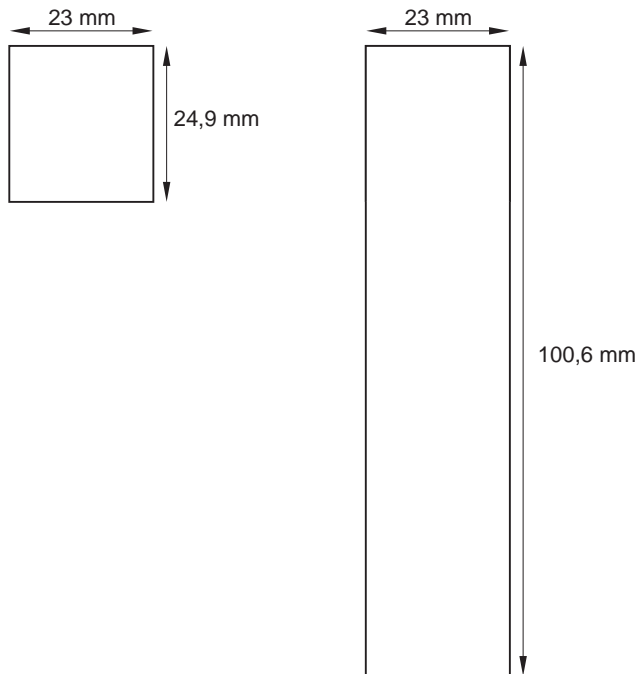


- ② Klappen Sie die Abdeckung (A) nach oben und nehmen Sie die farbige Folie (B) heraus.



Um beschriftete Folien zu erstellen, benötigen Sie die Merten Beschriftungssoftware (Art.-Nr. 615022). Laden Sie zusätzlich das Format für den Taster von www.merten.de herunter. Mit dieser Software können Sie Folien im gewünschten Format und nach Ihren eigenen Vorstellungen bedrucken.

Sie können sich auch mit einem beliebigen Layout-Programm entsprechende Folienvorlagen erstellen und bedrucken (Größenvorgaben siehe nachfolgende Abbildung).



Verwenden Sie dabei Klarsichtfolien bis max. 0,15 mm Foliendicke. Welche Art von Folien Sie bedrucken können, entnehmen Sie bitte der Bedienungsanleitung Ihres Druckers.

i Verwenden Sie als Unterlage nur die farbige Folie von Merten. Sie gewährleistet, dass die unterhalb des Beschriftungsfeldes befindlichen Tasten-LED's durchscheinen können.

i **Nur für 4fach-Taster:**
 Im Lieferumfang befinden sich zwei Ausführungen der farbigen Folie: eine mit Aussparung in der Mitte für den IR-Empfänger, eine ohne Aussparung. Wenn Sie den Taster über eine Merten IR-Fernbedienung steuern möchten, müssen Sie die farbige Folie mit Aussparung verwenden.

Um das Beschriftungsfeld zu schließen:

- ① Legen Sie die farbige Folie in das Beschriftungsfeld des Tasters. Legen Sie die beschriftete Klarsichtfolie darauf.
- ② Drücken Sie die Abdeckung zu, so dass Sie im Taster einrastet.

3. Bedienung

Was Sie über das Tastenfeld wissen müssen

Die sich gegenüberliegenden Tasten sind entweder als Einzeltasten oder als Tastenpaar parametrierbar. Jede Taste besitzt eine eigene Status-LED, die je nach Voreinstellung z. B. beim Betätigen der entsprechenden Taste kurz aufleuchtet.

Der 4fach-Taster ist mit einem IR-Empfänger ausgestattet, über den Sie den Taster mit jeder Merten-IR-Fernbedienung steuern können. Jede Betätigung einer Taste 1-8 an der Fernbedienung löst die Funktion der entsprechenden Taste am 4fach-Taster aus (Tastenbelegung s. o. „Bedien- und Anzeigeelemente“).

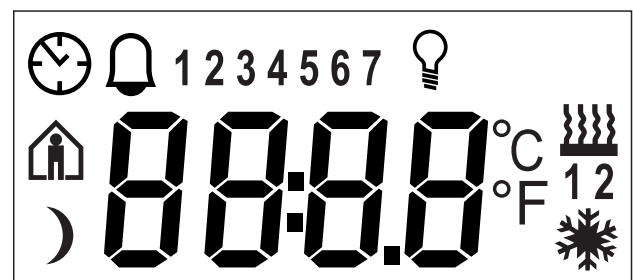
Was Sie über Raumtemperaturregler und Display wissen müssen

Mit dem integrierten Raumtemperaturregler können Sie verschiedene Regelungsarten realisieren.

Am Display können Sie wichtige Informationen ablesen und einstellen:

- Solltemperatur
- Betriebsart (Komfort, Standby, Nacht, Komfortverlängerung)
- Arbeitstag/arbeitsfreier Tag
- Anzeigemodus (Solltemperatur, Isttemperatur, Datum usw.)
- Hintergrundbeleuchtung
- Uhrzeit/Schaltzeit einstellen

Das Display kennenlernen



Im Display finden Sie folgende Symbole:



Komfort-Betrieb oder Arbeitstag. Die Heizung wird auf die eingestellte Komfort-Solltemperatur eingestellt. Das blinkende Symbol bedeutet, dass die Komfortverlängerung aktiv ist.



Standby-Betrieb oder arbeitsfreier Tag. Die Heizung wird auf die eingestellte Standby-Solltemperatur eingestellt.



Nacht-Betrieb. Die Heizung wird auf die eingestellte Nacht-Solltemperatur eingestellt.



Zeitsteuerung ist aktiv.

Ständige Anzeige: Zeitsynchronisation ist erfolgt.

Blinkende Anzeige: Zeitsynchronisation ist nicht erfolgt, die angezeigte Uhrzeit ist möglicherweise ungenau.



Alarm, Symbol blinkt. Bei 4fach-Taster zusätzlich akustischer Warnton möglich.

1 2 3 4 5 6 7 Wochentag-Anzeige.



Menüpunkt „Hintergrundbeleuchtung einstellen“ ist aktiviert.



Heizen



Kühlen

1 2

Anzeige unter Symbol „Heizen“ oder „Kühlen“:

- Bei Heizen **oder** Kühlen

„1“: Solltemperatur ist noch nicht erreicht. Der Regler heizt oder kühlt.

„2“: Stufe 2 ist aktiviert. Wird nur angezeigt, wenn zweistufiges Heizen/Kühlen eingestellt ist.

- Bei Heizen **und** Kühlen

„1“: Der Regler heizt.

„2“: Der Regler kühlt.

°C

Temperaturanzeige in Grad Celsius

°F

Temperaturanzeige in Grad Fahrenheit

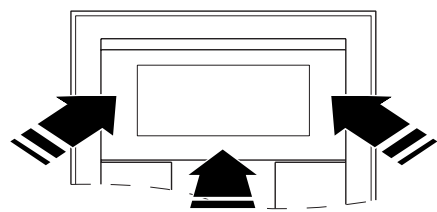
88:88

Zeitanzeige bzw. Wertanzeige

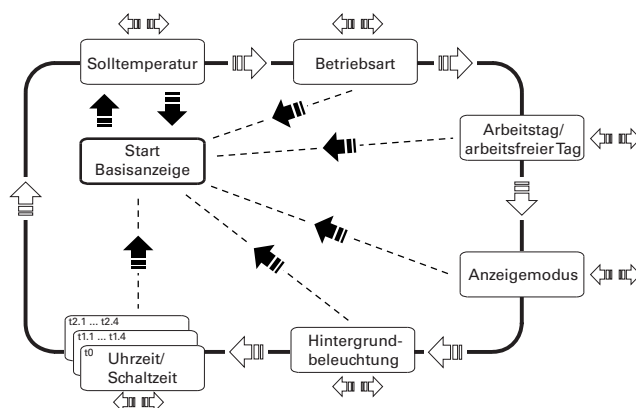
Mit dem Bedienermenü umgehen

Um die einzelnen Funktionen des Raumtemperaturreglers abzurufen, steht Ihnen ein Bedienermenü zur Verfügung.

In die Abdeckung des Displays ist eine Tasterwippe mit drei Druckpunkten integriert: links, Mitte und rechts. Mit diesen Tasten können Sie ins Bedienermenü gelangen, hin und her blättern und einzelne Werte verändern.



In der folgenden Abbildung sehen Sie die Menüstruktur schematisch dargestellt:



Tastendruck



Mitte –

langer Tastendruck



Mitte –

kurzer Tastendruck



Links/Rechts –

kurzer Tastendruck

Links/Rechts –
langer Tastendruck

Ausgelöste Funktion

So gelangen Sie ins Bedienermenü.

Innerhalb des Menüs:

Damit speichern Sie einen Wert und kehren automatisch zur Basisanzeige zurück.

Innerhalb des Menüs rufen Sie damit den nächsten Menüpunkt auf.

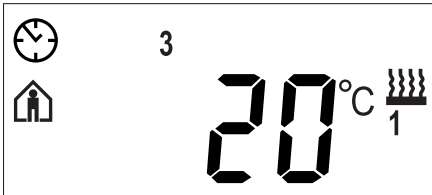
Damit verändern Sie stufenweise die einzelnen Werte im Bedienermenü.

Damit verändern Sie automatisch die einzelnen Werte (schneller Vor- bzw. Rücklauf).

Wenn Sie für den Zeitraum von ca. 1 min keine Taste drücken, kehrt der Raumtemperaturregler automatisch in die Basisanzeige zurück. Die Werte vor Aufrufen des Bedienermenüs werden wiederhergestellt, evtl. durchgeführte Änderungen werden **nicht gespeichert**.

Basisanzeige

Hier sehen Sie ein Beispiel für die Basisanzeige des Displays:



- Betriebsart „Komfort
- Isttemperatur **20 °C**
- Heizung ist aktiv, um die Komfort-Solltemperatur zu erreichen
- Uhrensymbol wird permanent angezeigt: Zeitsynchronisation mit der Zeitschaltuhr (z. B. Merten Jahresschaltuhr REG-K) ist erfolgt.
Uhrensymbol blinkt: Zeitsynchronisation ist (noch) nicht erfolgt.
- Wochentagsanzeige **3** = Mittwoch



Beachten Sie, dass die Anzeige des Wochentages von den Voreinstellungen abhängig ist (ETS -> Karte „Display“, Parameter „Anzeige ‘1’ entspricht“).

Solltemperatur einstellen

Aus der Basisanzeige:

1x Taste Mitte - langer Tastendruck

Der Menüpunkt „Solltemperatur einstellen wird mit dem zuletzt eingestellten Wert angezeigt, z. B. 24 °C.



Sie sehen die Solltemperatur der gerade aktiven Betriebsart (Komfort, Standby oder Nacht, jeweils entweder für Heizen oder für Kühlen). Sie können nur diese Solltemperatur verändern. Um die Solltemperatur einer anderen Betriebsart zu verändern, müssen Sie zunächst die Betriebsart wechseln.



Abhängig von der Voreinstellung ist diese neue Solltemperatur nur bis zum nächsten Betriebsartenwechsel oder dauerhaft gültig.

Je nach Einstellung können Sie die Werte nur innerhalb der festgelegten Grenzen (Offset) verändern, beispielsweise innerhalb von minimal 16 °C bis maximal 26 °C. Sie können keinen Wert unterhalb bzw. oberhalb dieser Grenzwerte einstellen.

Falls eingestellt, ist beim 4fach-Taster ein Warnton zu hören, sobald Sie versuchen, diese Grenzwerte zu überschreiten.

- ① Verändern Sie den Wert durch Drücken der linken oder rechten Taste am Display in 0,5-Grad-Schritten.
- ② Speichern Sie die gewünschte neue Solltemperatur durch einen langen Tastendruck auf die mittlere Taste.

Die neue Solltemperatur wird gespeichert, die Basisanzeige ist zu sehen.

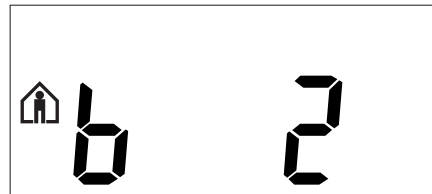
Betriebsart einstellen

Aus der Basisanzeige:

1x Taste Mitte - langer Tastendruck

1x Taste Mitte - kurzer Tastendruck

Der Menüpunkt „Betriebsart einstellen wird mit der zuletzt eingestellten Betriebsart und dem entsprechenden Symbol angezeigt, z. B. b 2, Haus mit Mensch = Betriebsart (b = engl. base mode) „Komfort“.



- ① Wechseln Sie zur nächsten Betriebsart durch Drücken der linken oder rechten Taste am Display.
- ② Speichern Sie die gewünschte neue Betriebsart durch einen langen Tastendruck auf die mittlere Taste.

- b 0 = Nachtbetrieb
Die Heizung wird auf die Nacht-Solltemperatur eingestellt (z. B. auf 15 °C).
- b 1 = Standby-Betrieb
Wählen Sie diese Betriebsart, wenn Sie sich über längere Zeit nicht im Raum aufhalten. Die Heizung wird auf die Standby-Solltemperatur (z. B. auf 18 °C).
- b 2 = Komfortbetrieb
Wählen Sie diese Betriebsart, wenn Sie sich im Raum aufhalten. Die Heizung wird auf die Komfort-Solltemperatur eingestellt (z. B. 21 °C).
- b 3 = Komfortverlängerung
Wählen Sie diese Betriebsart, wenn Sie den Nachtbetrieb vorübergehend unterdrücken wollen. Die Heizung wird auf die Komfort-Solltemperatur eingestellt. (z. B. 21°C).

Die neue Betriebsart wird gespeichert, die Basisanzeige ist zu sehen.

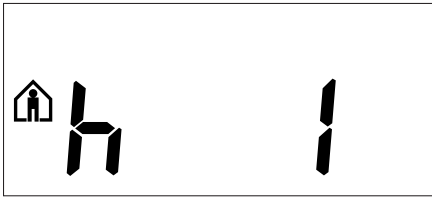
Arbeitstag/arbeitsfreier Tag einstellen

Aus der Basisanzeige:

1x Taste Mitte - langer Tastendruck

2x Taste Mitte - kurzer Tastendruck

Der Menüpunkt „Arbeitstag/arbeitsfreier Tag einstellen“ wird angezeigt, z. B. h 1 = Arbeitstag (h = engl. here).



Sie können mit einer externen Zeitschaltuhr den Raumtemperaturregler so einstellen, dass bestimmte Wochentage als Arbeitstage gelten sollen (z. B. Mo-Fr), andere als arbeitsfreie Tage. Je nach Einstellung wird die Heizung z. B. an arbeitsfreien Tagen auch tagsüber heruntergestellt, um Energie zu sparen. Wenn Sie den Raum an einem als arbeitsfrei geltenden Tag dennoch beheizen möchten oder umgekehrt, können Sie dies hier einstellen.

- ① Wechseln Sie durch Drücken der linken oder rechten Taste am Display zwischen Arbeitsfreier Tag und Arbeitstag.
- ② Speichern Sie die gewünschte neue Einstellung durch einen langen Tastendruck auf die mittlere Taste.
 - h 0 = Arbeitsfreier Tag
 - h 1 = Arbeitstag

Die neue Einstellung wird gespeichert, die Basisanzeige ist zu sehen.

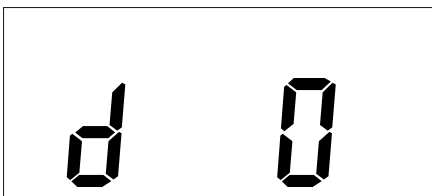
Anzeigemodus einstellen

Aus der Basisanzeige:

1x Taste Mitte - langer Tastendruck

3x Taste Mitte - kurzer Tastendruck

Der Menüpunkt „Anzeigemodus einstellen“ wird mit dem zuletzt eingestellten Anzeigemodus angezeigt, z. B. d 0 = Isttemperatur (d = engl. display).



In diesem Menüpunkt können Sie festlegen, welche Werte Sie im Display in der Basisanzeige sehen möchten.

- ① Wechseln Sie zum gewünschten Anzeigemodus durch Drücken der linken oder rechten Taste am Display.
- ② Speichern Sie die gewünschte neue Einstellung durch einen langen Tastendruck auf die mittlere Taste.
 - d 0 = Isttemperatur (ohne Nachkommastelle)
 - d 1 = Solltemperatur (auf 0,5-Grad genau)
 - d 2 = Ist- und Solltemperatur im Wechsel
 - d 3 = Datum
 - d 4 = Uhrzeit
 - d 5 = Datum und Uhrzeit im Wechsel
 - d 6 = Ist-/Solltemperatur sowie Datum/Uhrzeit im Wechsel
 - d 7 = Ist-/Solltemperatur sowie Uhrzeit im Wechsel

Die neue Einstellung wird gespeichert, die Basisanzeige ist zu sehen.

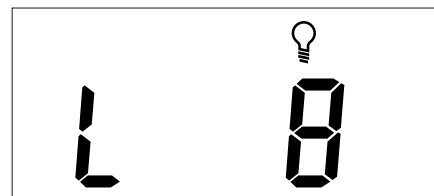
Hintergrundbeleuchtung einstellen

Aus der Basisanzeige:

1x Taste Mitte - langer Tastendruck

4x Taste Mitte - kurzer Tastendruck

Der Menüpunkt „Hintergrundbeleuchtung einstellen“ wird mit der zuletzt eingestellten Helligkeitsstufe angezeigt, z. B. L 8 = Helligkeitsstufe 8 (l = engl. luminosity).



- ① Wechseln Sie zur gewünschten Helligkeitsstufe 1 (dunkel) bis 10 (hell) durch Drücken der linken oder rechten Taste am Display.
- ② Speichern Sie die gewünschte neue Einstellung durch einen langen Tastendruck auf die mittlere Taste.

Die neue Helligkeitsstufe wird gespeichert, die Basisanzeige ist zu sehen.

Interne Uhrzeit und Schaltzeiten einstellen

Aus der Basisanzeige:

1x Taste Mitte - langer Tastendruck

5x Taste Mitte - kurzer Tastendruck

Das Uhrensymbol und „t 0“ werden angezeigt (t = engl. time).



Mit der linken oder rechten Displaytaste können Sie nun blättern, um Uhrzeit oder Schaltzeiten zu verstellen:

- **t 0** = Uhrzeit (von externer Zeitschaltuhr übermittelte oder interne)
- **t 1.1** bis **t 1.4** = Zeitkanal 1, Schaltzeit 1-4
- **t 2.1** bis **t 2.4** = Zeitkanal 2, Schaltzeit 1-4

i Wenn die Uhrzeit von einer externen Zeitschaltuhr aktualisiert wird, wird diese Uhrzeit hier angezeigt. Wenn Sie diese Uhrzeit manuell ändern, wird sie bei der nächsten Aktualisierung wieder von der Zeitschaltuhr überschrieben.

i Sie können über das Bedienermenü nur die Schaltzeiten verstellen, die über die ETS vorprogrammiert wurden. In der ETS nicht definierte Schaltzeiten werden bei Aufruf im Display durch „--:--“ angezeigt und lassen sich nicht über die Displaytasten einstellen.

- ① Drücken Sie die linke oder rechte Taste am Display, um die gewünschte Zeit (t...) einzustellen.
- ② Drücken Sie **lang** auf die mittlere Taste. Die Stundenanzeige für die gewählte Uhr-/Schaltzeit beginnt zu blinken.
- ③ Drücken Sie die linke oder rechte Taste am Display, um die Stunden wie gewünscht einzustellen (kurzer Tastendruck = schrittweises Verstellen, langer Tastendruck = kontinuierliches Verstellen).
- ④ Drücken Sie **kurz** die mittlere Taste. Die Minutenziffern blinken nun.
- ⑤ Drücken Sie die linke oder rechte Taste am Display, um die Minuten wie gewünscht einzustellen (kurzer Tastendruck = schrittweises Verstellen, langer Tastendruck = kontinuierliches Verstellen).
- ⑥ Drücken Sie **kurz** die mittlere Taste. Die eingestellte Zeit (t...) erscheint wieder.
- ⑦ Speichern Sie die gewünschte neue Einstellung durch einen **langen** Tastendruck auf die mittlere Taste.

Die neue Uhr-/Schaltzeit wird gespeichert, die Basisanzeige ist zu sehen.

i Wir empfehlen, die Uhrzeit über eine externe Zeitschaltuhr zu synchronisieren, um die Genauigkeit über einen langen Zeitraum zu gewährleisten.

Solltemperatur oder Betriebsart direkt anwählen

Sie können in der ETS festlegen, ob Sie die Solltemperatur oder die Betriebsart durch einen rechten/linken Tastendruck direkt aufrufen und verstellen können oder ob keine dieser Funktionen aktiviert ist.

Falls diese Funktion aktiviert ist:

- ① 1 x Taste rechts/links – kurzer Tastendruck

Der Menüpunkt „Solltemperatur einstellen“ oder „Betriebsart einstellen“ wird mit dem zuletzt eingestellten Wert angezeigt. Verändern Sie den Wert durch Drücken der linken oder rechten Taste am Display. Der Wert wird direkt übernommen, ein Abspeichern ist nicht notwendig. Nach ca. 5 Sekunden kehrt der Raumtemperaturregler automatisch in die Basisanzeige zurück.

Sonstige Displayanzeigen

- ER...
Diese Meldung wird angezeigt, wenn ein Fehler (engl. Error) auftritt, zusammen mit einer Fehlernummer, z. B. nach einer Initialisierung, nach einem Stromausfall oder wenn z.B. die Isttemperatur nicht korrekt erfasst wird.
- A 1 ... A 5
Diese Meldung wird während der Initialisierungsphase (ca. 1 Minute lang) angezeigt. Es ist kein Handlungsbedarf vorhanden.

4. Technische Daten

Initialisierung:	Wegen der Telegrammratenbegrenzung kann frühestens 17 sec nach der Initialisierung ein Telegramm erzeugt werden.
Anzeigeelemente:	Grüne LED für Betriebsbereitschaft, über Parameter abschaltbar. 4 Status-LEDs (Art.-Nr. 6232..) 8 Status-LEDs (Art.-Nr. 6236..) Display Piezo-Summer (Art.-Nr. 6236..)
Bedienelemente:	4 Tasten (Art.-Nr. 6232..) 8 Tasten (Art.-Nr. 6236..) 3 Tasten zur Menüführung IR-Empfänger (Art.-Nr. 6236..) aus UP-Modul
Spannungsversorgung:	
Anschluss:	AST, 10polige Stiftleiste
Umgebungstemperatur:	
Betrieb	-5 °C bis +45 °C
Lagerung	-25 °C bis +55 °C
Transport	-25 °C bis +70 °C
max. Feuchtigkeit:	93 %
Messgenauigkeit::	± 1K, abhängig vom Einbauort, Offset parametrierbar
Reglertyp:	2-Punkt-Regelung stetige PI-Regelung schaltende PI-Regelung (PWM)
Regler-Mode:	Heizen mit einem Reglerausgang Kühlen mit einem Reglerausgang Heizen und Kühlen mit getrennten Reglerausgängen 2stufiges Heizen mit 2 Reglerausgängen 2stufiges Kühlen mit 2 Reglerausgängen
Schutzart:	IP 20

5. Einstellungen in der EIB-Tool-Software

Auswahl in der Produktdatenbank

Hersteller:	Merten
Produktfamilie:	1.5 Multifunktions-Taster
Produkttyp:	1.5.06 System M
Programmname:	Multifunktion mit RTR 1814/1.X
Medientyp:	Twisted Pair
Produktname:	System M-Multifunktions-Taster mit RTR 2fach
Bestellnummer:	6232 xx
Produktname:	System M-Multifunktions-Taster mit RTR 4fach
Bestellnummer:	6236 xx

Hersteller:	Merten
Produktfamilie:	7.1 Heizung/Einzelraum
Produkttyp:	7.1.17 System M Regler
Programmname:	Multifunktion mit RTR 1814/1.X

Medientyp:	Twisted Pair
Produktname:	System M-Multifunktions-Taster mit RTR 2fach
Bestellnummer:	6232 xx
Produktname:	System M-Multifunktions-Taster mit RTR 4fach
Bestellnummer:	6236 xx



Um die volle Funktionalität der Applikationen unter der ETS2 zu gewährleisten muß die ETS2 ab Version 1.2 und das Service Release A oder höher verwendet werden. Bei Fragen wenden Sie sich bitte an die InfoLine von Merten.