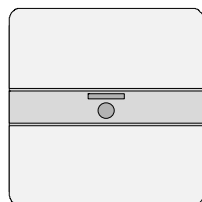


DELTA profil	Taster mit IR-Empfänger,	1-fach UP 233	5WG1 233-2AB_1
		2-fach UP 234	5WG1 234-2AB_1
		4-fach UP 235	5WG1 235-2AB_1
DELTA style	Taster mit IR-Empfänger,	1-fach UP 285E	5WG1 285-2EB_1
		2-fach UP 286E	5WG1 286-2EB_1
		4-fach UP 287E	5WG1 287-2EB_1

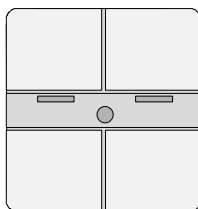
Stand: März 2008

## Bedien- und Montageanleitung

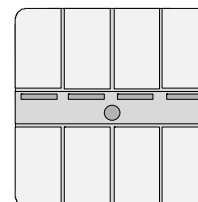
### Produkte



Taster 1-fach mit IR-Empfänger

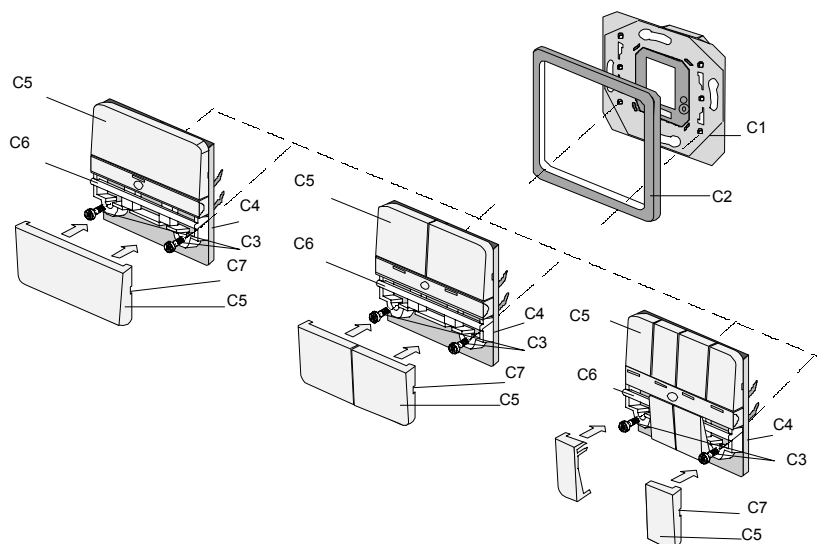


Taster 2-fach mit IR-Empfänger



Taster 4-fach mit IR-Empfänger

Rahmen	DELTA profil:	ausgeschnittene Rahmen sind separat aus dem DELTA Programm zu bestellen
	DELTA style:	Rahmen sind separat aus dem DELTA Programm zu bestellen
Busankoppler		Busankoppler UP 114 sind separat zu bestellen



- C1 Busankoppler
- C2 Rahmen
- C3 Befestigungsschrauben \*)
- C4 Tastergrundmodul \*)
- C5 Tasterwippen \*)
- C6 Halter \*)
- C7 Aussparung \*)

\*) Lieferumfang

Bild 1: Montage der Taster mit IR-Empfänger

### Produkt- und Funktionsbeschreibung

Das Gerät Taster 1; 2; 4-fach + IR besteht aus 2 Funktionseinheiten: dem Taster sowie dem Infrarot-Empfänger.

- Taster**  
Die Taster haben je ein oberes und ein unteres Tastenfeld. In der Mitte des Tasters ist ein Beschriftungsfeld, in das Piktogramme eingelegt werden können. Des Weiteren sind in diesem Feld Anzeigen (LEDs) integriert für die Orientierungsbeleuchtung aber auch für Statusanzeigen. Die gegenüber liegenden Tasterwippen bilden ein Paar zum definierten Schalten / Dimmen / Jalousie. Es besteht auch die Möglichkeit mit z.B. einem Taster „OBEN“ die Schaltfunktionen EIN und AUS auszuführen.

- Infrarot (IR)-Empfänger**  
In der Mitte des Tasters, dem Beschriftungsfeld, ist die IR-Empfangslinse integriert. Dies bedeutet, dass auch IR-Signale, gesendet von einem Handsender S 425 und/oder Wandsender UP 420/421/422, direkte Telegramme auf den Bus, zur Funktionsausführung, übertragen werden.

Die UP Taster + IR geben über den Busankoppler UP 114 mit einem Applikationsprogramm z.B. Befehle an Aktoren zum definierten Ein-/Ausschalten oder zum Dimmen von Leuchten, zum Auf-/Abfahren oder zum Lamellenverstellen von Jalousien oder sonstige parametrierbare Funktionseinheiten.

Das Gerät Taster + IR wird zusammen mit dem zugehörigen DELTA Rahmen auf den Busankoppler UP gesteckt und ist nur in Verbindung mit dem Busankoppler UP 114 und einem zugehörigen Applikationsprogramm funktionsfähig,

d.h. der Taster (mit Busankoppler UP) besteht aus dem Gerät (Hardware) und dem Applikationsprogramm (Software).

Der Busankoppler UP und der zugehörige Rahmen sind nicht im Lieferumfang enthalten, sondern müssen separat bestellt werden.

Mit Hilfe der ETS können die Applikationsprogramme ausgewählt, die spezifischen Parameter und Adressen vergeben werden.

### Weitere Informationen

<http://www.siemens.de/gamma>

### Technische Daten

#### Spannungsversorgung

- erfolgt über den Busankoppler UP

#### Bedienelemente

- 1, 2 oder 4 Tasterwippenpaare jeweils mit Ruhelage in der Mittelstellung

#### Anzeigeelemente

- pro Tasterpaar 1 LED rot für Statusanzeige  
z.B. 4-fach-Taster = 4 LEDs rot  
Eine LED rot kann auf Blinken parametrierbar sein, wenn ein ankommendes gültiges IR-Telegramm empfangen / erkannt wird.

### IR-Empfänger

- Reichweite der IR-Strecke:  
ca. 25 m unter folgenden Randbedingungen:  
- mit IR-Handsender AP 425 (5WG1 425-7AB2)  
- in optischer Hauptachse gerichtet  
- bei 500lux diffuses Tageslicht am Empfangsort
- Gerät ohne Piktogrammstreifen

### Anschlüsse

- 10 polige Stiftleiste (AST): zum Anschluss an den Busankoppler UP

### Mechanische Daten

- Abmessungen:  
- DELTA profil (L x B x T): 65 x 65 x 10 mm  
- DELTA style (L x B x T): 68 x 68 x 14 mm
- Gewicht: ca. 55 g

### Elektrische Sicherheit

- Schutzart (nach EN 60529): IP 20

### Umweltbedingungen

- Umgebungstemperatur im Betrieb: - 5 ... + 45 °C
- Lagertemperatur: - 25 ... + 70 °C
- rel. Feuchte (nicht kondensierend): 5 % bis 93 %

### Prüfzeichen

- KNX / EIB

Bitte Rückseite beachten !

## Lage- und Funktion der Anzeige- und Bedienelemente

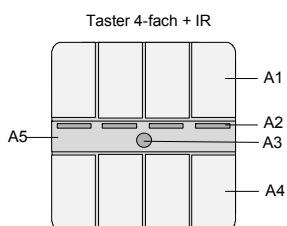
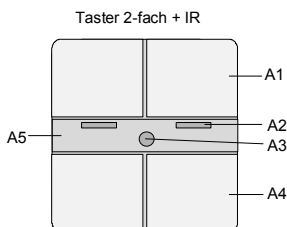
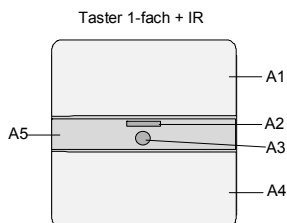


Bild 2: Lage der Anzeige- und Bedienelemente

- A1 Oberes Bedienfeld
- A2 LEDs zur Anzeige
- A3 IR-Empfangslinse
- A4 Unteres Bedienfeld
- A5 Abdeckung für Piktogramme

## Montage

- Das Gerät kann für feste Installation in Innenräumen, für trockene Räume, zum Einbau in UP-Dosen verwendet werden.
- Bei Bestrahlung der IR-Empfangslinse mit Glühlampenlicht geht die Reichweite zurück. Anhaltspunkt: max. 500 lx zulässig. Für die Praxis: Keine Glühlampen näher als 2 m anordnen.
- Direkte Sonneneinstrahlung ist zu vermeiden. Dieses kann zum völligen Lahmlegen der IR Strecke führen.
- Reichweite mit Wandsender: Eine Angabe kann nicht gemacht werden, da sehr von den tatsächlichen Reflexionen des IR-Lichtes am Montageort abhängig.
- Reichweite mit IR-Handsender S 425 ca. 25 m, siehe IR-Empfänger-Daten.
- Durch Verwendung von Piktogrammstreifen reduziert sich, je nach Anzahl der Streifen, die Reichweite.

## GEFAHR

- Das Gerät darf nur von einer zugelassenen Elektrofachkraft installiert und in Betrieb genommen werden.
- Das Gerät darf nicht zusammen mit 230 V Geräten in derselben Dose eingesetzt werden.
- Das Gerät darf in Schaltersteckdosenkombinationen eingesetzt werden, wenn VDE zugelassene Geräte verwendet werden.
- Die geltenden Sicherheits- und Unfallverhütungsvorschriften sind zu beachten.
- Das Gerät darf nicht geöffnet werden.
- Bei der Planung und Errichtung von elektrischen Anlagen sind die einschlägigen Richtlinien, Vorschriften und Bestimmungen des jeweiligen Landes zu beachten.

## Allgemeine Beschreibung

Der Taster + IR wird zusammen mit dem zugehörigen Rahmen auf den Busankoppler UP gesteckt. Der Busankoppler UP (C1) ist in der UP- Dose angeschlossen und befestigt (siehe Montageanleitung Busankoppler UP).

## Montage Reihenfolge

- Stecken Sie das Tastermodul (C4, Bild 3) gemeinsam mit dem Rahmen (C2) auf den Busankoppler UP (C1) und drücken es fest zusammen.

## Befestigungsschrauben einsetzen:

- Bei Verwendung der Befestigungsschrauben (C3) zuerst die Tasterwippen (C5) gemeinsam herausdrücken. Schraubendreher zwischen den Rahmen in die Aussparung (C7) stecken und heraushebeln (Bild 4).
- Wichtig dabei: Das Tastermodul (C4, Bild 3), die Tasterwippen (C5) plus Rahmen (C2) festhalten / andrücken.

- Befestigungsschrauben (C3) eindrehen.
- Tasterwippen (C5) richtig herum auf den Halter (C6) aufdrücken.

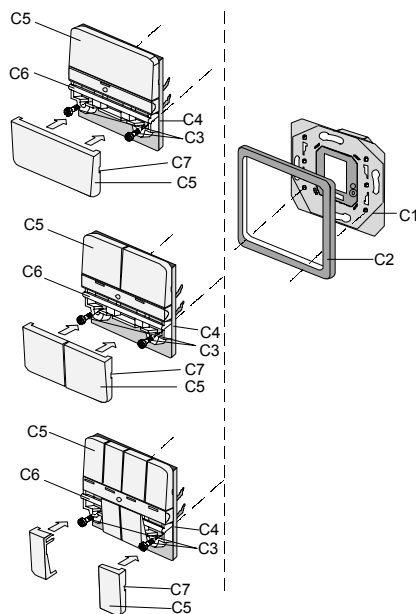
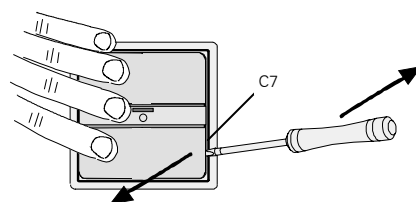
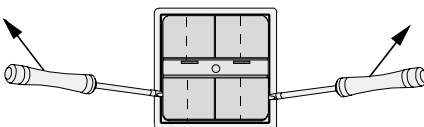


Bild 3: Montagereihenfolge

## Montagezeichnung zur Befestigungsschraubenmontage (C3)



1-fach Taster



2-fach Taster / 4-fach Taster  
Festhalten wie bei Taster 1-fach

Bild 4: Herausdrücken der Tasterwippen

## Piktogramme einlegen

- Das Piktogrammfenster (A5) mit dem Schraubendreher heraushebeln, dabei Tastermodul (C4) festhalten.

## DELTA profil

- Schraubendreher bis Anschlag in Schlitz (A2) hineinstecken und dann drehen

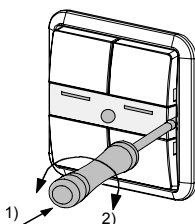
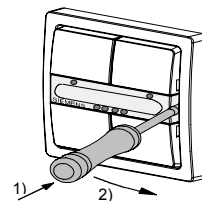


Bild 5: Herausdrücken des Piktogrammfensters

- Piktogramme einlegen auf die Unterlage.
- Piktogrammfenster (A5) wieder aufsnappen

## DELTA style



- 1) Schraubendreher zwischen Rahmen und Tastermodul stecken
- 2) Schraubendreher zur Wand hin bewegen

Bild 6: Herausdrücken des Piktogrammfensters

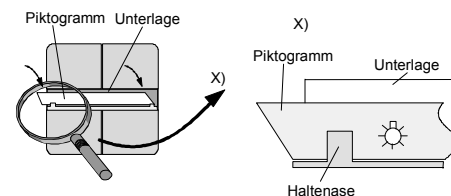


Bild 7: Piktogramm einlegen

- Piktogrammfenster (A5) wieder aufsnappen

## Demontage

### Ohne Befestigungsschrauben

- Den Taster (C4, Bild 3) komplett mit dem Rahmen (C2) von dem Busankoppler UP (C1) abziehen:
  - a) per Hand
  - b) mit Schraubendreher unter Rahmen/Wand

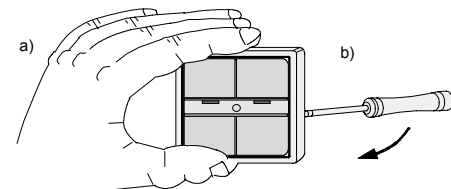


Bild 8: Demontage

### Mit Befestigungsschrauben

- Tasterwippen wie bei „Montage / Befestigungsschrauben einsetzen“ beschrieben abziehen.
- Befestigungsschraube (C3) herausdrehen.
- Tasterwippen (C5) wieder aufstecken.
- Komplettes Tastermodul (C4) wie unter „ohne Befestigungsschrauben“ beschrieben abziehen.

## Funktions-/Montagehinweis für Taster + IR Empfänger

- Je direkter die Empfangsrichtung desto sicherer der IR-Empfang.
- Gegenstände (auch Personen), die vor dem UP-Taster + IR stehen, beeinflussen erheblich die Empfangsempfindlichkeit.

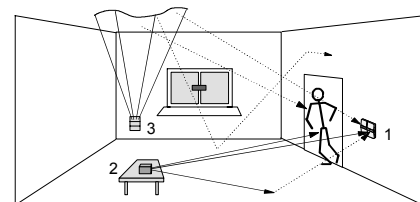


Bild 9: Optimaler IR-Empfang

- 1 UP-Taster + IR
- 2 Handsender S 425
- 3 Wandsender UP 420/421/422

— direkte Abstrahlrichtung  
- - - reflektierende Abstrahlrichtung

## Allgemeine Hinweise

- Die Bedienungsanleitung ist dem Kunden auszuhandigen.
- Ein defektes Gerät ist an die zuständige Geschäftsstelle der Siemens AG zu senden.
- Bei zusätzlichen Fragen zum Produkt wenden Sie sich bitte an unseren Technical Support:

+49 (180) 5050-222  
+49 (180) 5050-223  
[www.siemens.de/automation/support-request](http://www.siemens.de/automation/support-request)