

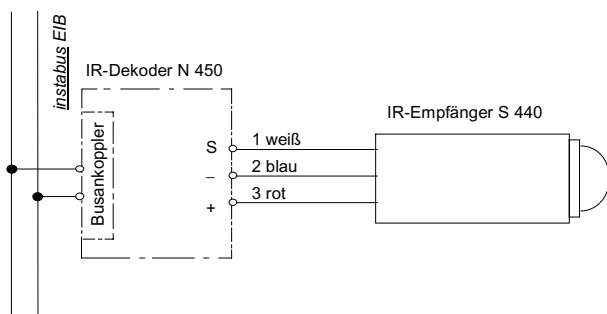
IR-Empfänger S 440
5WG1 440-7AB01
Produkt- und Funktionsbeschreibung


Die vom IR-Wandsender oder vom IR-Handsender ausgestrahlten Signale werden empfangen, verstärkt und in elektrische Signale umgewandelt. Diese werden über eine 3-polige Leitung zum IR-Dekoder N 450 geleitet, wo sie in busfähige Befehlstelegramme umgewandelt werden. Der IR-Empfänger kann innerhalb seines Empfangsbereiches die IR-Signale aller vorhandenen Sender für alle im Bussystem vergebenen Kanäle empfangen und verarbeiten.

Zum Lieferumfang gehören IR-Empfänger mit 1 m langer Anschlußleitung Ø 3 x 0,8 mm, Klemmfeder und Rosette für den Einbau in Decken und Wände. Der IR-Empfänger kann auch direkt in Leuchten eingebaut werden.

Applikationsprogramme

keine

Anschlußbeispiel

Installationshinweise

- Das Gerät kann für feste Installation in Innenräumen, für trockene Räume, zum Anschluß an IR Dekoder N 450 verwendet werden.


WARNUNG

- Der IR-Empfänger darf in Decken, Wänden oder direkt in Leuchten montiert werden und nur von einer zugelassenen Elektrofachkraft installiert und in Betrieb genommen werden.
- Die Empfängerleitung muß entsprechend DIN VDE 0800 installiert werden.
- Das Gerät darf nicht an 230 V angeschlossen werden.
- Die geltenden Sicherheits- und Unfallverhaltensvorschriften sind zu beachten.
- Das Gerät darf nicht geöffnet werden. Ein defektes Gerät ist an die zuständige Geschäftsstelle der Siemens AG zu senden.

Technische Daten
Spannungsversorgung

erfolgt über den IR-Dekoder N 450

Systemempfangsbereich

- Wandsender, ungerichtete Einstrahlung: 5 cm bis 8 m
- Handsender, gerichtete Einstrahlung: max. 20 m

Anschluß

1 m lange Anschlußleitung 3 x 0,8 mm Ø, bis 50 m verlängerbar

Mechanische Daten

- Gehäuse: Kunststoff
- Abmessungen (B x H x L): 25 x 26 x 65 mm
- Gewicht: ca. 65 g
- Brandlast: ca. 800 KJ ± 10 %
- Sendefrequenz: 458 kHz
- Montage: Einbau in Decken und Wände bzw. direkt in Leuchten

Elektrische Sicherheit

- Verschmutzungsgrad (nach IEC 664-1): 2
- Schutzart (nach EN 60529): IP 20
- Überspannungskategorie (nach IEC 664-1): III
- Bus: Sicherheitskleinspannung SELV DC 24 V
- Gerät erfüllt EN 50090-2-2 und IEC 664-1: 1992

IR-Empfänger S 440

5WG1 440-7AB01

Zuverlässigkeit

Ausfallrate: 116 fit bei 40 °C

EMV-Anforderungen

erfüllt EN 50081-1, EN 50082-2 und EN 50090-2-2

Umweltbedingungen

- Klimabeständigkeit: EN 50090-2-2
- Umgebungstemperatur im Betrieb: - 5 ... + 45 °C
- Lagertemperatur: - 25 ... + 70 °C
- rel. Feuchte (nicht kondensierend): 5 % bis 93 %

Approbation

EIB zertifiziert

CE-Kennzeichnung

gemäß EMV-Richtlinie (Wohn- und Zweckbau), Niederspannungsrichtlinie

Lage- und Funktion der Anzeige- und Bedienelemente

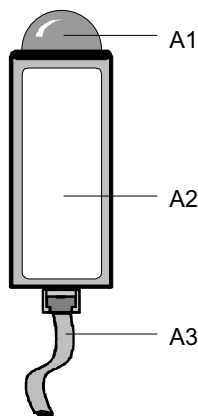


Bild 1: Lage der Anzeige- und Bedienelemente

- A1 Infrarotempfindlicher Sensor
A2 Typenschild
A3 Verbindungskabel Empfänger Dekoder

Montage und Verdrahtung

Wand- oder Deckenmontage des IR- Empfängers S 440 mit Hilfe eines Klemmstückes (Bild 2)

- Der IR- Empfänger (B1) kann mit Hilfe des beigegeführten Klemmstücks (B3) und der Senkkopfschraube (B2) waagrecht oder senkrecht montiert werden. Das Klemmstück (B3) mit der Schraube (B2) befestigen.
- IR-Empfänger (B1) mit der Führung (B4) in das Klemmstück (B3) einschieben. Das Klemmstück (B3) kann wahlweise sichtbar oder verdeckt montiert werden. Hierzu wird das Klemmstück (B3) um 180 Grad gedreht.

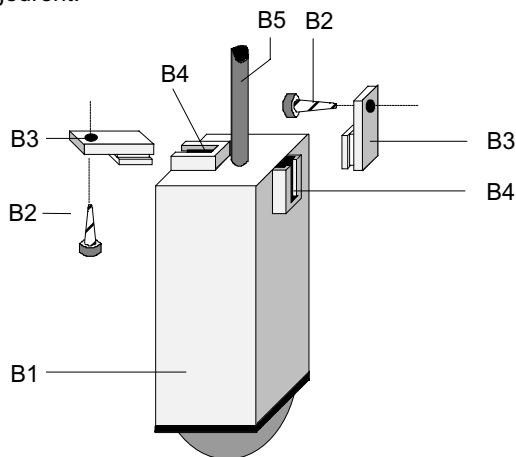


Bild 2: Wand- oder Deckenmontage

- B1 IR – Empfänger
B2 Senkkopfschraube
B3 Klemmstück
B4 Führung
B5 Anschlußleitung

Montage des IR- Empfängers S 440 auf einen Montageträger (Bild 3)

Der Montageträger (C4) muß eine Öffnung für den IR-Empfänger (C2) von mind. 35 mm Ø besitzen. Die Rosette (C5) auf den IR-Empfänger (C2) aufsnappen. Die Haltefeder mit den Federzungen (C3) von hinten über die Gehäusekanten des IR- Empfängers (C2) bis zum Festsitz aufschieben. Der Reflektor (C1) kann (wenn notwendig) in die Rosette (C5) eingeschnappt werden.

IR-Empfänger S 440

5WG1 440-7AB01

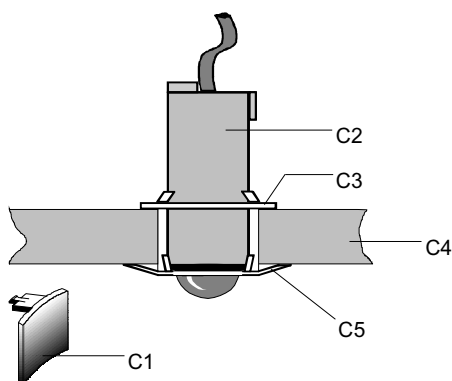


Bild 3: Einbau in den Montageträger

- C1 Reflektor
- C2 IR - Empfänger
- C3 Federungen
- C4 Montageträger
- C5 Rosette

Hinweis zur Montage des IR- Empfängers (Bild 4)

Der IR- Empfänger kann direkt in die Leuchte eingebaut werden oder an anderen beliebigen Montagestellen befestigt werden. Am Befestigungsort des IR-Empfängers soll die Empfangslinse optischen Kontakt mit dem IR- Wand- sender haben.

Einbaumöglichkeiten des IR-Empfängers:

- waagrecht (Montage mit Klemmstück)
- senkrecht (Montage mit Klemmstück)

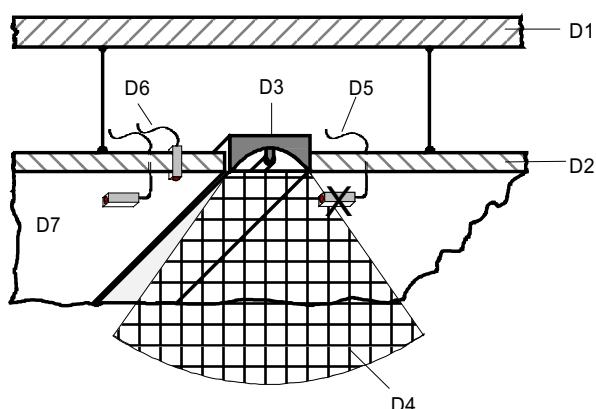
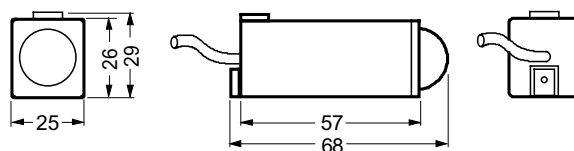


Bild 4: Hinweis zur Deckenmontage

- D1 Gebäude - Decke
- D2 Abgehängte Decke
- D3 Leuchte
- D4 Lichtkegel
- D5 Falsche Montage
- D6 Richtige Montage
- D7 Bester Empfangsbereich

Maßbild

Abmessungen in mm



IR-Empfänger S 440

5WG1 440-7AB01

Raum für Notizen