

20 S2 Wippe (BCU2) 908502

Verwendung des Applikationsprogramms

Produktfamilie:	Taster
Produkttyp:	Taster 2-fach
Hersteller:	Siemens
Name:	Taster 2-fach mit LED UP 222 E DELTA i-system
Bestell-Nr.:	5WG1 222-2EB_1

Funktionsbeschreibung

Mit dem Applikationsprogramm „20 S2 Wippe (BCU2) 908502“ kann ein 2-fach Taster, aufgesteckt auf einen Busankoppler UP 114 mit BCU2, parametrierbar werden. Der Taster kann für folgende Funktionen parametrierbar werden: Schalten (Ein/Aus/Um/Wert), Steuerung von Jalousien, Dachfenstern, Rollläden o.ä., Dimmen (Ein/Aus bzw. heller/dunkler) und Szenen abrufen/speichern.

Zwei LEDs können als Statusanzeige, die dritte LED als Orientierungslicht

Schalten, Wert senden

Für jeden Wippendruckpunkt (links/rechts) der zwei Wippen ist ein eigenes Kommunikationsobjekt vorhanden. Somit können bis zu vier verschiedene Beleuchtungsgruppen geschaltet werden. Über Parameter ist einzustellen, welche Schaltfunktion (Ein/Aus/Um) beim Betätigen bzw. Loslassen der Wippe ausgeführt wird. Es kann auch jedem Wippendruckpunkt ein 8-bit Wert zugewiesen werden. Mit dem Betätigen der Wippe wird der entsprechende Wert sofort gesendet. Damit kann z.B. ein Dimmaktor auf einen definierten Wert gesetzt werden. Zusätzlich ist eine „Klingelfunktion“ möglich. Bei Betätigung der Wippe wird die Ein-/Ausmeldung und beim Loslassen der Wippe die jeweils inverse Meldung gesendet.

Jalousie

Bei Betätigung wird zwischen kurzem und langem Wippendruck unterschieden. Bei kurzer Wippenbetätigung wird ein Schalttelegramm gesendet, welche die Lamellen verstellt oder eine evtl. Jalousiefahrt stoppt. Bei langer Wippenbetätigung fährt die Jalousie nach oben bzw. nach unten. Bei der Parametrierung kann zwischen linkem Druckpunkt Auf, rechten Druckpunkt Ab oder umgekehrt gewählt werden. Mit diesem Parameter ist z.B. Dachlückensteuerung, und Rollladensteuerung, usw. in beiden Richtungen möglich. Dabei entspricht der Auf-Befehl dem Aus-Befehl und der Ab-Befehl dem Ein-Befehl.

Dimmen

Bei Betätigung wird zwischen langem Wippendruck und kurzem Wippendruck unterschieden. Ein kurzer Wippendruck sendet einen entsprechenden Schaltbefehl (Ein, Aus oder Um). Wird die Wippe länger gedrückt gehalten (Zeitdauer parametrierbar), so wird ein Dimmbefehl gesendet. Dabei stehen die Funktionsweisen „Dimmen mit Stopptelegramm“ und „Dimmen mit zyklischem Senden“ zur Verfügung. Bei der Funktion „Dimmen mit Stopptelegramm“ wird bei langem Wippendruck auf dem Dimmobjekten Befehl 100% Dimmen, und bei Loslassen der Wippe ein Stoppbefehl gesendet. Bei „Dimmen mit zyklischem Senden“ wird solange in parametrierbaren Zeitintervallen ein Dimmbefehl gesendet wie die Wippe gedrückt bleibt, wobei die Helligkeitsänderung (z.B. Änderung um 1/8) parametrierbar ist.

Szene

Mit der Funktion „Szene“ ist es möglich, dass der Anwender selber, ohne mit der ETS die Projektierung zu ändern, einen Szenenbaustein umprogrammiert, d.h. andere Helligkeitswerte bzw. Schaltzustände den einzelnen Gruppen der jeweiligen Szene zuordnet. Mit der Wippe können zwei Szenen (z.B. linker Druckpunkt: Szene1, rechter Druckpunkt: Szene 2) über eine kurze Betätigung abgerufen und über eine lange Betätigung gespeichert werden. Das Abrufen der Szene erfolgt über 1-Bit Schaltbefehle, wobei mit einem „0“-Telegramm die Szene 1 und mit einem „1“-Telegramm die Szene 2 abgerufen wird. Die Zuordnung, welcher Druckpunkt welches Telegramm sendet, kann über Parameter eingestellt werden.

Das Speichern der Szene erfolgt über 1-Bit Schaltbefehle, wobei mit einem „0“-Telegramm die Szene 1 und mit einem „1“-Telegramm die Szene 2 gespeichert wird. Im Szenenbaustein muss ebenfalls eine Applikation mit dieser Funktionsart verwendet werden. Vor dem Speichern einer Szene müssen die betroffenen Aktoren mit dafür vorgesehenen Sensoren auf die gewünschten Helligkeitswerte bzw. Schaltzustände eingestellt werden. Durch den Empfang eines Telegramms werden die angesprochenen Szenenbausteine aufgefordert, die aktuell eingestellten Helligkeitswerte und Schaltzustände von den Aktoren abzufragen und in der entsprechenden Szene zu speichern. Die lange Betätigung wird durch das Aufleuchten der LED angezeigt. Die Zeit, die zwischen einer kurzen und einer langen Betätigung unterscheidet, ist parametrierbar.

20 S2 Wippe (BCU2) 908502**LED**

Der Taster verfügt über drei LEDs. Für die beiden Funktions-LED's sind zwei Kommunikationsobjekte vorhanden. Damit können diese wahlweise zur Anzeige von Schaltzuständen oder bei entsprechender Parametrierung als Orientierungslicht verwendet werden. Die dritte LED dient als Orientierungslicht. Initialisierungsmeldung

Eine Initialisierungsmeldung (bei Busspannungswiederkehr) ist nicht möglich. Es ist darauf zu achten, dass die Wippen bei Busspannungswiederkehr immer in der neutralen Lage (also nicht gedrückt) sind. Ist eine Wippe nicht in der neutralen Lage bei Busspannungswiederkehr, so wird dann das Applikationsprogramm die entsprechende Meldung senden. Diese könnte jedoch von anderen Busteilnehmern noch nicht verstanden werden, da alle Geräte im System unterschiedlich schnell Hochlaufen (bereit sind).

Maximale Anzahl der Gruppenadressen: 38

Maximale Anzahl der Zuordnungen: 38

Hinweis:

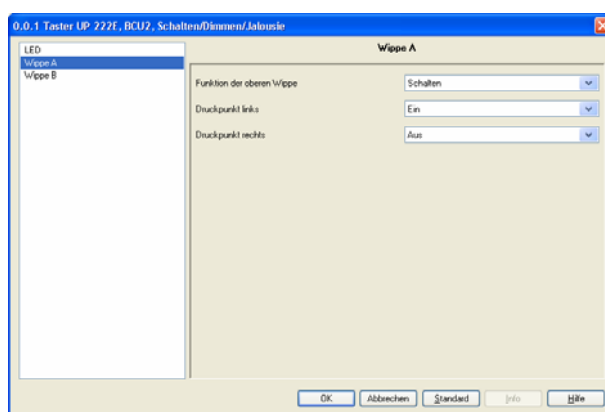
Die Ansicht der Kommunikationsobjekte kann individuell gestaltet werden, d.h. die Ansicht kann entsprechend der Parametrierung variieren.

Schalten, Taster, Wert senden**Kommunikationsobjekte**

Nu...	Name	Funktion	Länge
0	Schalten, Wippe A (Wippendruckpunkt links)	Ein	1 bit
1	Schalten, Wippe A (Wippendruckpunkt rechts)	Aus	1 bit
2	Schalten, Wippe B (Wippendruckpunkt links)	Ein	1 bit
3	Schalten, Wippe B (Wippendruckpunkt rechts)	Aus	1 bit

Obj	Objektname	Funktion	Typ	Flag
0	Schalten, Wippe A (Wippendruckpunkt links)	Ein	1 Bit	KÜ
1	Schalten, Wippe A (Wippendruckpunkt rechts)	Aus	1 Bit	KÜ
2	Schalten, Wippe B (Wippendruckpunkt links)	Ein	1 Bit	KÜ
3	Schalten, Wippe B (Wippendruckpunkt rechts)	Aus	1 Bit	KÜ

Über die Gruppenadressen in diesen Objekten werden die Schalttelegramme der Wippe gesendet. Welcher Schaltzustand bei Betätigung bzw. Loslassen der Wippe generiert wird, ist über Parameter einzustellen. Bei der Parametrierung „Um“ sind hier zur Synchronisation des Sensors alle Zentraladressen einzutragen, die auch im Aktor stehen.

Parameter**Hinweis**

Die Funktion und die Parameter der Parameterfenster „Wippe A“ und „Wippe B“ sind identisch.

20 S2 Wippe (BCU2) 908502

Parameter	Einstellung
Funktion der oberen Wippe	Schalten, Taster, Wert senden Jalousie Dimmen mit Stopptelegamm Dimmen mit zyklischem Senden Szene (abrufen / speichern)
Über diesen Parameter wird die Funktion der Wippe eingestellt. Je nachdem, auf welche Funktion dieser Parameter eingestellt wird, ändert sich das Parameterfenster „Wippe A“ und es werden die zugehörigen Parameter in Standardeinstellungen angezeigt. Außerdem ändert sich automatisch auch der Objekttyp von Objekt [1] (z.B. von Schalten 1 Bit auf Dimmen 4 Bit) in der Objektliste.	
Druckpunkt links	Ein Aus Um 8-bit Wert drücken: Ein, loslassen: Aus drücken: Aus, loslassen: Ein
Druckpunkt rechts	Ein Aus Um 8-bit Wert drücken: Ein, loslassen: Aus drücken: Aus, loslassen: Ein
<p>Hier wird eingestellt, welcher Schaltwert bei Betätigung bzw. Loslassen der Druckpunkte links und rechts über das entsprechende Schaltobjekt gesendet wird.</p> <p>„Ein“: Das Betätigen des Druckpunktes bewirkt ein Ein-Telegramm. Das Loslassen wird nicht ausgewertet.</p> <p>„Aus“: Das Betätigen des Druckpunktes bewirkt ein Aus-Telegramm. Das Loslassen wird nicht ausgewertet.</p> <p>„8-bit Wert“: Das Betätigen des Druckpunktes bewirkt ein Senden eines parametrierbaren 8-bit Wert. Bei dieser Einstellung wird zusätzlich ein Parameter zum Definieren des Wertes eingeblendet.</p> <p>„Um“: Beim Betätigen des Druckpunktes wird der im Schaltobjekt stehende Wert invertiert. Das Loslassen der Wippe wird nicht ausgewertet.</p> <p>„drücken: Ein, loslassen: Aus“: Das Betätigen des Druckpunktes bewirkt ein Ein-Telegramm, das Loslassen ein Aus-Telegramm.</p> <p>„drücken: Aus, loslassen: Ein“: Das Betätigen des Druckpunktes bewirkt ein Aus-Telegramm, das Loslassen ein Ein-Telegramm.</p>	

Dimmen mit Stopptelegamm

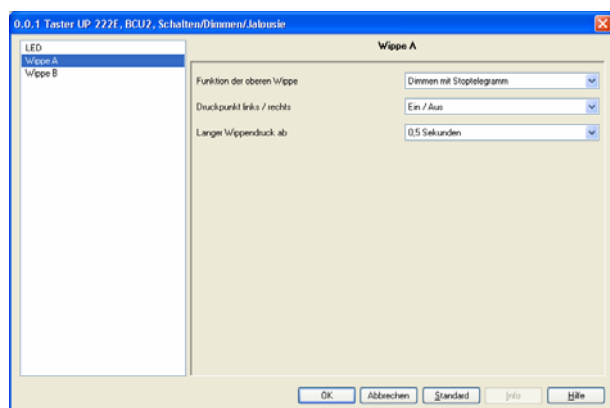
Kommunikationsobjekte

Nu...	Name	Funktion	Länge
0	Dimmen E/A, Wippe A	Ein / Aus	1 bit
1	Dimmen, Wippe A	Heller / Dunkler	4 bit
2	Dimmen E/A, Wippe B	Ein / Aus	1 bit
3	Dimmen, Wippe B	Heller / Dunkler	4 bit

Obj	Objektname	Funktion	Typ	Flag
0	Dimmen E/A, Wippe A	Ein / Aus	1 Bit	KÜ
Über die Gruppenadressen in diesen Objekt werden die Schalttelegramme der Wippe A gesendet. Welcher Schaltzustand bei Betätigung der Wippendruckpunkte links bzw. rechts generiert wird, ist über Parameter einzustellen. Bei der Parametrierung „Um“ sind hier zur Synchronisation des Sensors alle Zentraladressen einzutragen, die auch im Aktor stehen.				
1	Dimmen, Wippe A	Heller / Dunkler	4 Bit	KÜ
Dieses Objekt dient als Dimmobjekt für die Wippe und sendet bei langem Tastendruck ein Dimmtelegramm. Dabei gilt: lange Betätigung des linken Wippendruckpunktes sendet ein Hellerdimmen-Telegramm und lange Betätigung des rechten Wippendruckpunktes sendet ein Dunklerdimmen-Telegramm. Beim Loslassen wird ein Stopptelegamm gesendet.				
2	Dimmen E/A, Wippe B	Ein / Aus	1 Bit	KÜ
Über die Gruppenadressen in diesen Objekt werden die Schalttelegramme der Wippe B gesendet				
3	Dimmen, Wippe B	Heller / Dunkler	4 Bit	KÜ
Dieses Objekt dient als Dimmobjekt für die Wippe B und sendet bei langem Tastendruck ein Dimmtelegramm.				

20 S2 Wippe (BCU2) 908502

Parameter



Hinweis

Die Funktion und die Parameter der Parameterfenster „Wippe A“ und „Wippe B“ sind identisch.

Parameter	Einstellung
Funktion der oberen Wippe	Schalten, Taster, Wert senden Jalousie Dimmen mit Stopptelegramm Dimmen mit zyklischem Senden Szene (abrufen/speichern)
Über diesen Parameter wird die Funktion der Wippe eingestellt. Je nachdem, auf welche Funktion dieser Parameter eingestellt wird, ändert sich das Parameterfenster „Wippe A“ und es werden die zugehörigen Parameter in Standardeinstellungen angezeigt. Außerdem ändert sich automatisch auch der Objekttyp von Objekt [1] in der Objektliste (z.B. von Schalten 1 Bit auf Dimmen 4 Bit).	
Druckpunkt links/rechts	Ein / Aus Um / Um
Hier wird eingestellt, welcher Schaltwert bei kurzer Betätigung der Druckpunkte links und rechts über das Objekt gesendet wird. „Ein / Aus“: Das Drücken des linken Druckpunktes bewirkt ein Ein-Telegramm, das Drücken des rechten Druckpunktes ein Aus-Telegramm. „Um / Um“: Beim Drücken eines Druckpunktes wird der im Schaltobjekt stehende Wert invertiert.	
Langer Wippendruck ab	0,3; 0,4; 0,5 ; 0,6; 0,8; 1,0; 1,2; 1,5; 2,0; 2,5; 3,0; 4,0; 5,0; 6,0; 7,0 Sekunden
Dieser Parameter legt die Zeitgrenze für lange/kurze Wippenbetätigung fest. Wird eine Wippe länger als die eingestellte Zeit gedrückt, so wertet dies der Taster als langen Tastendruck aus und sendet Dimmtelegramme.	

Dimmen mit zyklischem Senden

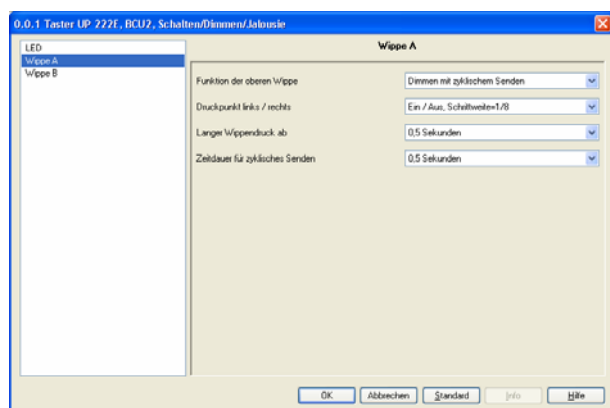
Kommunikationsobjekte

Nu...	Name	Funktion	Länge
0	Dimmen E/A/Um, Wippe A	Ein / Aus / Um	1 bit
1	Dimmen, Wippe A	Heller / Dunkler	4 bit
2	Dimmen E/A/Um, Wippe B	Ein / Aus / Um	1 bit
3	Dimmen, Wippe B	Heller / Dunkler	4 bit

Obj	Objektname	Funktion	Typ	Flag
0	Dimmen E/A/Um, Wippe A	Ein / Aus / Um	1 Bit	KSÜ
Über die Gruppenadressen in diesen Objekt werden die Schalttelegramme der Wippe A gesendet. Welcher Schaltzustand bei Betätigung der Wippendruckpunkte links bzw. rechts generiert wird, ist über Parameter einzustellen. Bei der Parametrierung „Um“ sind hier zur Synchronisation des Sensors alle Zentraladressen einzutragen, die auch im Aktor stehen.				
1	Dimmen, Wippe A	Heller / Dunkler	4 Bit	KÜ
Dieses Objekt dient als Dimmobjekt für die Wippe und sendet bei langem Tastendruck ein Dimmtelegramm. Dabei gilt: lange Betätigung des linken Wippendruckpunktes sendet ein Hellerdimmen-Telegramm und lange Betätigung des rechten Wippendruckpunktes sendet ein Dunklerdimmen-Telegramm in der im Parameter „Zeitdauer für zyklisch Senden“ eingestellten Sendewiederholzeit.				
2	Dimmen E/A/Um, Wippe B	Ein / Aus / Um	1 Bit	KSÜ
Über die Gruppenadressen in diesen Objekt werden die Schalttelegramme der Wippe B gesendet.				
3	Dimmen, Wippe B	Heller / Dunkler	4 Bit	KÜ
Dieses Objekt dient als Dimmobjekt für die Wippe B und sendet bei langem Tastendruck ein Dimmtelegramm.				

20 S2 Wippe (BCU2) 908502

Parameter



Hinweis

Die Funktion und die Parameter der Parameterfenster „Wippe A“ und „Wippe B“ sind identisch.

Parameter	Einstellung
Funktion der oberen Wippe	Schalten, Taster, Wert senden Jalousie Dimmen mit Stopptelegamm Dimmen mit zyklischem Senden Szene (abrufen/speichern)
Über diesen Parameter wird die Funktion der Wippe eingestellt. Je nachdem, auf welche Funktion dieser Parameter eingestellt wird, ändert sich das Parameterfenster „Wippe A“ und es werden die zugehörigen Parameter in Standardeinstellungen angezeigt. Außerdem ändert sich automatisch auch der Objekttyp von Objekt [1] in der Objektliste (z.B. von Schalten 1 Bit auf Dimmen 4 Bit)	

Parameter	Einstellung
Druckpunkt links/rechts	Ein / Aus, Schrittweite = 1/1 Ein / Aus, Schrittweite = 1/2 Ein / Aus, Schrittweite = 1/4 Ein / Aus, Schrittweite = 1/8 Ein / Aus, Schrittweite = 1/16 Ein / Aus, Schrittweite = 1/32 Ein / Aus, Schrittweite = 1/64 Um / Um, Schrittweite = 1/1 Um / Um, Schrittweite = 1/4 Um / Um, Schrittweite = 1/8 Um / Um, Schrittweite = 1/16 Um / Um, Schrittweite = 1/32 Um / Um, Schrittweite = 1/64
Hier wird eingestellt, welcher Schaltwert bei kurzer Betätigung der Druckpunkte links und rechts gesendet wird und welche Helligkeitsänderung ein Dimmtelegramm bei Erkennung eines langen Tastendrucks bewirken soll. In der Standardeinstellung „Änderung um 1/8“ müssen z.B. 8 Dimmtelegramme gesendet werden, damit von 0% auf 100% gedimmt werden kann. „Ein / Aus, Schrittweite = x“: Eine kurze Betätigung des linken Druckpunktes bewirkt ein Ein-Telegramm, des rechten Druckpunktes ein Aus-Telegramm. Bei langer Betätigung des linken Druckpunktes werden Helligkeitsänderung-Telegramme und bei Betätigung rechts Dunklerdimmen-Telegramme gesendet. „Um / Um, Schrittweite = x“: Bei kurzer Betätigung eines Druckpunktes wird der im Schaltobjekt stehende Wert invertiert. Die Dimmfunktion bleibt wie bei der Einstellung „Ein/Aus, Schrittweite = x“ erhalten.	
Langer Wippendruck ab	0,3; 0,4; 0,5 ; 0,6; 0,8; 1,0; 1,2; 1,5; 2,0; 2,5; 3,0; 4,0; 5,0; 6,0; 7,0 Sekunden
Dieser Parameter legt die Zeitgrenze für lange/kurze Wippenbetätigung fest. Wird eine Wippe länger als die eingestellte Zeit gedrückt, so wertet dies der Taster als langen Tastendruck aus und sendet Dimmtelegramme.	
Zeitdauer für zyklisches Senden	0,3; 0,4; 0,5 ; 0,6; 0,8; 1,0; 1,2; 1,5; 2,0; 2,5; 3,0; 4,0; 5,0; 6,0; 7,0 Sekunden
Hier erfolgt die Einstellung der Sendewiederholzeit für zyklisches Senden bei langem Tastendruck. Bei der Einstellung der Sendewiederholzeit ist auf die Busbelastung zu achten.	

20 S2 Wippe (BCU2) 908502

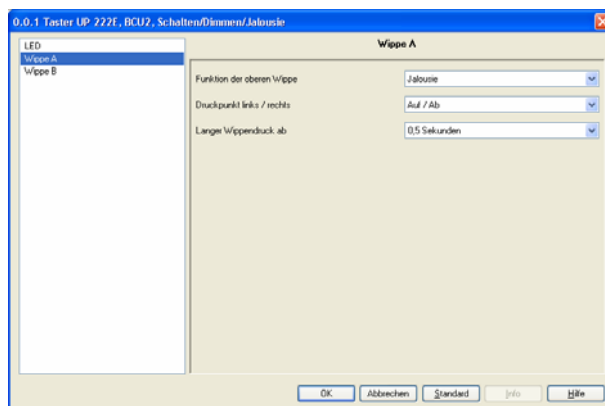
Jalousie

Kommunikationsobjekte

Nu...	Name	Funktion	Länge
0	Lamelle, Wippe A	Auf / Zu	1 bit
1	Jalousie, Wippe A	Auf / Ab	1 bit
2	Lamelle, Wippe B	Auf / Zu	1 bit
3	Jalousie, Wippe B	Auf / Ab	1 bit

Obj	Objektname	Funktion	Typ	Flag
0	Lamelle, Wippe A	Auf / Zu	1 Bit	KÜ
Dieses Objekt sendet bei einer kurzen Betätigung der Wippe A einen Schaltbefehl zum Verstellen der Lamelle. Welcher Schaltbefehl bei Betätigung der Wippe generiert wird, ist über Parameter einzustellen.				
1	Jalousie, Wippe A	Auf / Ab	1 Bit	KÜ
Dieses Objekt sendet bei einer langen Betätigung der Wippe A einen Schaltbefehl zum Hoch- bzw. Herabfahren der Jalousie. Welcher Schaltbefehl bei Betätigung der Wippendruckpunkte links bzw. rechts generiert wird, ist über Parameter einzustellen.				
2	Lamelle, Wippe B	Auf / Zu	1 Bit	KÜ
Dieses Objekt sendet bei einer kurzen Betätigung der Wippe B einen Schaltbefehl zum Verstellen der Lamelle.				
3	Jalousie, Wippe B	Auf / Ab	1 Bit	KÜ
Dieses Objekt sendet bei einer langen Betätigung der Wippe B einen Schaltbefehl zum Hoch- bzw. Herabfahren der Jalousie.				

Parameter



Hinweis

Die Funktion und die Parameter der Parameterfenster „Wippe A“ und „Wippe B“ sind identisch.

Parameter	Einstellung
Funktion der oberen Wippe	Schalten, Taster, Wert senden Jalousie Dimmen mit Stopptelegamm Dimmen mit zyklischem Senden Szene (abrufen/speichern)
Über diesen Parameter wird die Funktion der Wippe eingestellt. Je nachdem, auf welche Funktion dieser Parameter eingestellt wird, ändert sich das Parameterfenster „Wippe A“ und es werden die zugehörigen Parameter in Standardeinstellungen angezeigt.	
Druckpunkt links/rechts	Auf /Ab Ab /Auf
Dieser Parameter legt den Schaltbefehl für die Druckpunkte links und rechts der Wippe fest. In der Standardeinstellung bewirkt eine kurze Betätigung des linken Druckpunktes ein Öffnen der Lamelle um eine Stufe durch ein Aus-Telegramm. Eine Betätigung des rechten Druckpunktes der Wippe schließt die Lamelle um eine Stufe mit einem Ein-Telegramm. Eine lange Betätigung des linken Druckpunktes fährt die Jalousie mit einem Aus-Telegramm nach oben und eine lange Betätigung des rechten Druckpunktes fährt die Jalousie mit einem Ein-Telegramm nach unten.	
Langer Wippendruck ab	0,3; 0,4; 0,5 ; 0,6; 0,8; 1,0; 1,2; 1,5; 2,0; 2,5; 3,0; 4,0; 5,0; 6,0; 7,0 Sekunden
Dieser Parameter legt die Zeitgrenze für lange/kurze Wippenbetätigung fest. Wird eine Wippe länger als die eingestellte Zeit gedrückt, so wertet dies der Taster als langen Tastendruck aus.	

20 S2 Wippe (BCU2) 908502

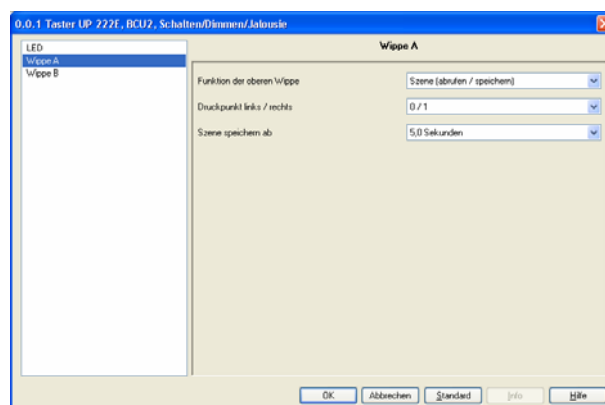
Szene

Kommunikationsobjekte

Nu...	Name	Funktion	Länge
0	Szene, Wippe A	Abrufen	1 bit
1	Szene, Wippe A	Speichern	1 bit
2	Szene, Wippe B	Abrufen	1 bit
3	Szene, Wippe B	Speichern	1 bit

Obj	Objektname	Funktion	Typ	Flag
0	Szene, Wippe A	Abrufen	1 Bit	KÜ
Über die Gruppenadresse in diesem Objekt werden die Telegramme zum Abrufen der Szene gesendet. Bei Empfang des Telegramms sendet der Szenenbaustein die gespeicherten Helligkeitswerte der Szene über die Gruppenobjekte an die adressierten Schalt-/Dimmaktoren.				
1	Szene, Wippe A	Speichern	1 Bit	KÜ
Über die Gruppenadresse in diesem Objekt werden die Telegramme zum Speichern an den entsprechenden Szenenbaustein gesendet.				
2	Szene, Wippe B	Abrufen	1 Bit	KÜ
Über die Gruppenadresse in diesem Objekt werden die Telegramme zum Abrufen der Szene gesendet. Bei Empfang des Telegramms sendet der Szenenbaustein die gespeicherten Helligkeitswerte der Szene über die Gruppenobjekte an die adressierten Schalt-/Dimmaktoren.				
3	Szene, Wippe B	Speichern	1 Bit	KÜ
Über die Gruppenadresse in diesem Objekt werden die Telegramme zum Speichern an den entsprechenden Szenenbaustein gesendet.				

Parameter



Hinweis

Die Funktion und die Parameter der Parameterfenster „Wippe A“ und „Wippe B“ sind identisch.

Parameter	Einstellung
Funktion der oberen Wippe	Schalten, Taster, Wert senden Jalousie Dimmen mit Stopptelegamm Dimmen mit zyklischem Senden Szene (abrufen / programmieren)
Über diesen Parameter wird die Funktion der Wippe eingestellt. Je nachdem, auf welche Funktion dieser Parameter eingestellt wird, ändert sich das Parameterfenster „Wippe A“ und es werden die zugehörigen Parameter in Standardeinstellungen angezeigt.	
Druckpunkt links/rechts	0 / 1 1 / 0
Dieser Parameter stellt die Sendemeldung bei Betätigung der Wippendruckpunkte ein. „0 / 1“: Bei kurzer Betätigung des Druckpunktes links wird mit einem „0“-Telegramm von den angesprochenen Szenenbausteinen die Szene 1 eingestellt und bei kurzer Betätigung des Druckpunktes rechts wird entsprechend die Szene 2 eingestellt. Bei langer Betätigung der Druckpunkte werden die angesprochenen Szenenbausteine aufgefordert die aktuell eingestellten Helligkeitswerte und Schaltzustände von den Aktoren abzufragen und in den entsprechenden Szenen zu speichern. „1 / 0“: In dieser Einstellung ist die Zuordnung der Szenen zu den Druckpunkten gewechselt.	

20 S2 Wippe (BCU2) 908502

Parameter	Einstellung
Szene speichern ab	0,3; 0,4; 0,5; 0,6; 0,8; 1,0; 1,2; 1,5; 2,0; 2,5; 3,0; 4,0; 5,0 ; 6,0; 7,0 Sekunden
Dieser Parameter gibt die Betätigungsdauer der Wippe an, die zwischen dem Abrufen der Szene und dem Wechsel in den Speichermodus unterscheidet. Tastendruck kürzer als die eingestellte Zeit: Es wird die Szene abgerufen. Tastendruck länger als die eingestellte Zeit: Es wird in den Speichermodus der Szene geschaltet.	

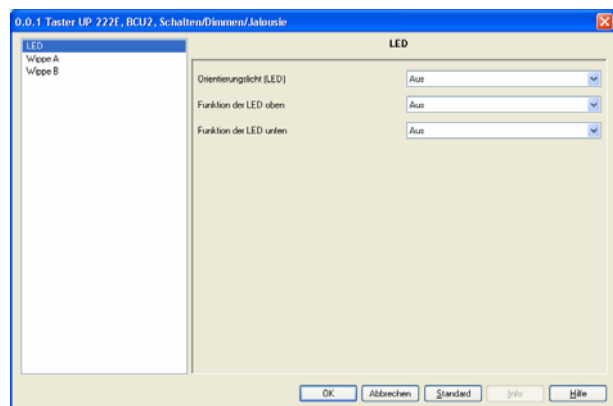
LED

Kommunikationsobjekte

Nu...	Name	Funktion	Länge
8	LED oben	Status	1 bit
9	LED unten	Status	1 bit

Obj	Objektname	Funktion	Typ	Flag
8	LED oben	Status	1 Bit	KLS
9	LED unten	Status	1 Bit	KLS
Über die Gruppenadressen in diesen Objekten werden bei Verwendung der oberen und unteren LED als Statusanzeige eines Schaltzustandes die Schalttelegramme empfangen. Bei der Parametereinstellung „Ein“ bzw. „Aus“ werden diese Objekte nicht dargestellt und sind somit ohne Funktion.				

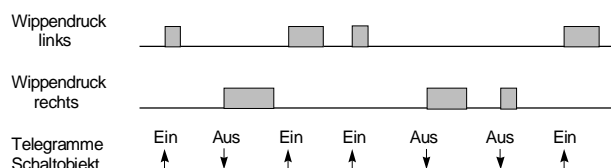
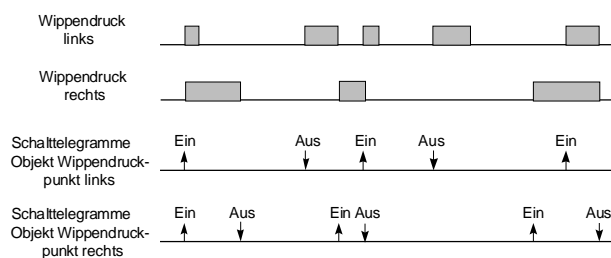
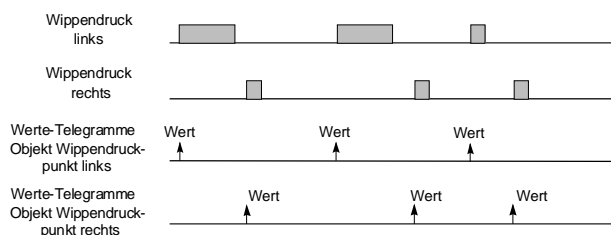
Parameter



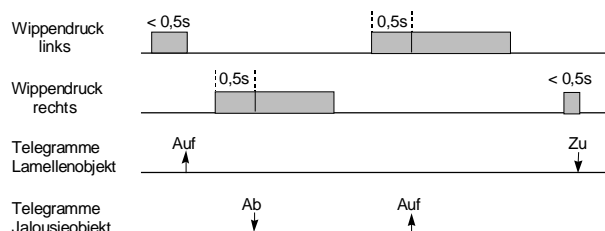
Parameter	Einstellung
Orientierungslicht (LED)	Aus Ein
Über diesen Parameter kann eingestellt werden, ob die Orientierungslicht-LED als Orientierungslicht verwendet werden soll oder immer ausgeschaltet sein soll.	
Funktion der LED oben	Aus Ein Status (über separates Objekt) Invertiert (über separates Objekt)
Funktion der LED unten	Aus Ein Status (über separates Objekt) Invertiert (über separates Objekt)
Mit diesen Parametern können die Funktions-LEDs als Statusanzeige oder als Orientierungslicht parametrisiert werden. Bei der Einstellung „Ein“ wird die LED als Orientierungslicht verwendet, und bei „Aus“ ausgeschaltet. Bei der Einstellung „Status, (über separates Objekt)“ oder „Invertiert, (über separates Objekt)“ wird das dazugehörige Objekt in der Objektliste hinzugefügt. Mit diesem Objekt ist dann die entsprechende Gruppenadresse zu verbinden.	

20 S2 Wippe (BCU2) 908502

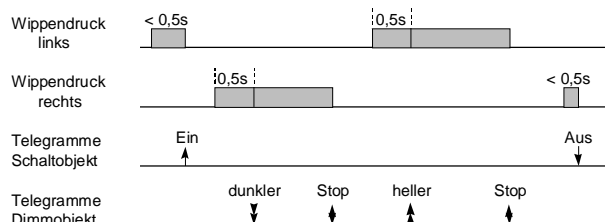
Zeitdiagramme: Beispiele des Tasters

1. Konfiguriert für Schaltfunktion:
links „Ein“, rechts „Aus“2. Konfiguriert für Schaltfunktion:
links „Um“, rechts „drücken: Ein, loslassen: Aus“3. Konfiguriert für Schaltfunktion:
links „8-bit Wert“, rechts „8-bit Wert“

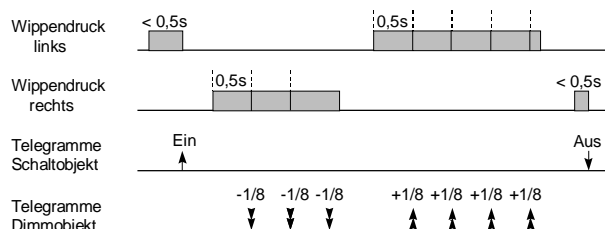
4. Konfiguriert für Jalousie: links „Auf“ rechts „Ab“



5. Konfiguriert für Dimmen mit Stopptelegamm



6. Konfiguriert für Dimmen mit zyklischem Senden



20 S2 Wippe (BCU2) 908502