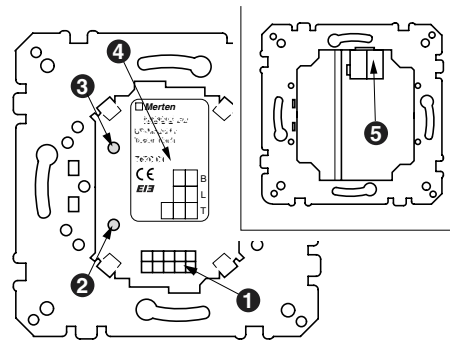
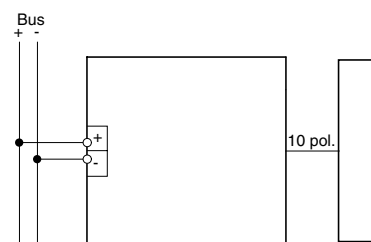
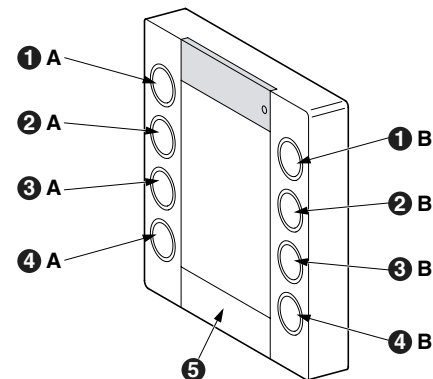


**merten****merten**

Easy UP-Modul für Multifunktions-  
Taster 4fach mit IR

Easy flush-mount module for multifunction  
push-button with IR

**D****GB****A:****C:****B:**

**Bei Warenrücksendungen auf Grund von  
Beanstandungen wenden Sie sich bitte an unser  
Service Center:**

Merten GmbH & Co. KG, Lösungen für intelligente  
Gebäude, Service Center, Fritz-Kotz-Straße 8,  
Industriegebiet Bomig-West, D-51674 Wiehl  
Telefon: +49 2261 702-204  
Telefax: +49 2261 702-136  
E-Mail: [servicecenter@merten.de](mailto:servicecenter@merten.de)  
Internet: [www.merten.de](http://www.merten.de)

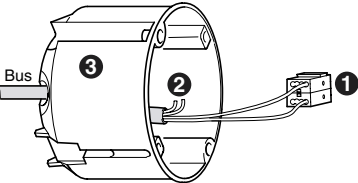
**Bei technischen Fragen wenden Sie sich bitte an  
unsere InfoLine:**

Telefon: +49 1805 212581\* oder +49 800 63783640  
Telefax: +49 1805 212582\* oder +49 800 63783630  
E-Mail: [info@line@merten.de](mailto:info@line@merten.de)

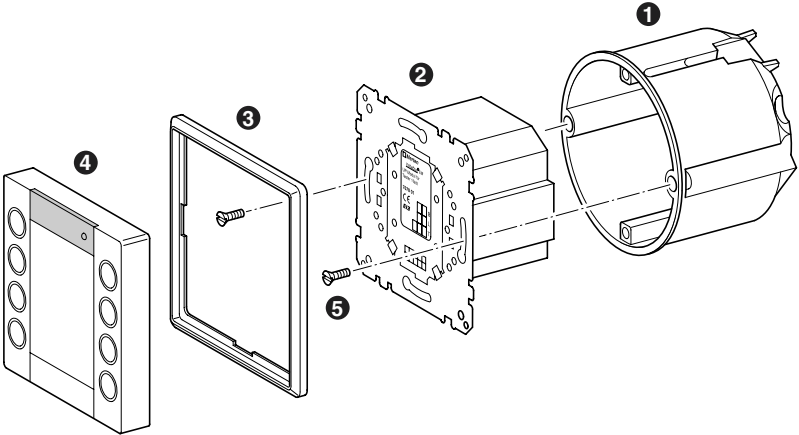
V7670-585-02 10/05

\*kostenpflichtig / fee required

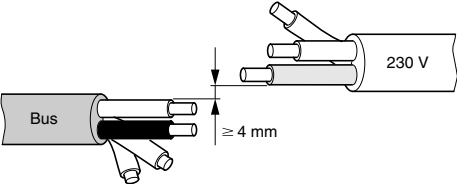
**D:**



**E:**



**F:**



**Easy UP-Modul für Multifunktions-  
Taster 4fach mit IR**

Artikel-Nr. 7670 05

Für Anwendungsmodul Multifunktions-  
Taster 4fach mit IR (System Fläche 6228 ..)

**Bild A:**

- ❶ Schnittstelle, 10polig
- ❷ Programmiertaste, manuell
- ❸ Rote LED, Programmierkontrolle
- ❹ Beschriftungsfeld
- ❺ Busanschlussklemme, max. 4 Adernpaare

**Wichtiger Hinweis**

Das Easy UP-Modul für Multifunktions-Taster 4fach mit IR ist nur verwendbar in Verbindung mit dem EIB Easy Basisgerät (Artikel-Nr. 7900 29) oder einem anderen externen EIB Easy Einstellgerät.

Das Easy UP-Modul für Multifunktions-Taster 4fach mit IR benötigt eine Busleitung. Informationen zur Verlegung der Busleitung finden Sie in der Bedienungsanleitung „Basisgerät“ und im ZVEI/ZVEH Handbuch „Gebäudesystemtechnik, Grundlagen“ (Artikel-Nr. 6160 01).

Es gelten die einschlägigen Normen, Richtlinien, Vorschriften und Bestimmungen des jeweiligen Landes. Arbeiten am Installationsbus dürfen nur von Elektro-Fachkräften ausgeführt werden. Gerät bei Transport, Lagerung und im Betrieb vor Feuchtigkeit, Schmutz und Beschädigung schützen. Gerät nicht außerhalb der spezifischen technischen Daten betreiben.

## Funktion

Das Easy UP-Modul für Multifunktions-Taster 4fach mit IR hat folgende Funktionen, die am Basisgerät eingestellt werden:

### - Schalten

Einschalten durch Betätigen des Tasters links. Ausschalten durch Betätigen des Tasters rechts.

#### Hinweis

Die rote LED (Statusanzeige) am Multifunktions-Taster leuchtet, solange der Aktor eingeschaltet ist.

### - Dimmen

Einschalten durch kurzes (< 0,8 s) Betätigen des Tasters links.

Ausschalten durch kurzes (< 0,8 s) Betätigen des Tasters rechts.

Aufdimmen durch langes (> 0,8 s) Betätigen des Tasters links.

Abdimmen durch langes (> 0,8 s) Betätigen des Tasters rechts.

#### Hinweis

Die rote LED (Statusanzeige) am Multifunktions-Taster leuchtet, solange der Aktor eingeschaltet ist.

### - Jalousie

Jalousie öffnen durch langes (> 0,8 s) Betätigen des Tasters links.

Durch kurzes (< 0,8 s) Betätigen des Tasters links wird das Öffnen der Jalousie gestoppt, bzw. die Lamellen werden schrittweise geöffnet.

Jalousie schließen durch langes (> 0,8 s) Betätigen des Tasters rechts.

Durch kurzes (< 0,8 s) Betätigen des Tasters rechts wird das Schließen der Jalousie gestoppt, bzw. die Lamellen werden schrittweise geschlossen.

### - Zeitfunktion

(Zeitfunktion entspricht Treppenhausautomat)

Einschalten (z. B. Treppenhausautomat) durch Betätigen des Tasters links.

Ausschalten (z. B. Treppenhausautomat) durch Betätigen des Tasters rechts.

#### Hinweis

Die rote LED (Statusanzeige) am Multifunktions-Taster leuchtet, solange der Aktor eingeschaltet ist.

### - Szene

Das Easy UP-Modul für Multifunktions-Taster 4fach mit IR kann je Tastenpaar mit 2 unterschiedlichen Szenen (A und B) belegt werden.

### Beispiel Szenenbelegung für System Fläche:

#### Bild B:

#### 5 Zusatztaste

① A Szenen-Nr. 5

① B Szenen-Nr. 3

② A Szenen-Nr. 4

② B Szenen-Nr. 2

③ A Szenen-Nr. 7

③ B Szenen-Nr. 1

④ A Szenen-Nr. 8

④ B Szenen-Nr. 6

#### Hinweis

Am Basisgerät können bis zu 8 verschiedene Szenen erstellt werden. Das Easy UP-Modul für Multifunktions-Taster 4fach mit IR kann mit allen 8 Szenen belegt werden.

Szenenbausteine können im Basisgerät oder in einem externen Gerät untergebracht sein.

Lernen einer neuen Szene vom Basisgerät oder eines Szenenbausteins durch langes (> 3 s) Betätigen des entsprechenden Tasters.

Abrufen einer Szene durch kurzes (< 0,8 s) Betätigen des entsprechenden Tasters.

#### **- Zwangsführung**

Die Funktion „Zwangsführung“ ist eine Sicherheitsfunktion. Sie sperrt im entsprechenden Aktor die Schalt- und die Zeitfunktion, bis sie wieder deaktiviert wird, z. B. für Dauerlicht im Treppenhaus.

Zwang ein/aus: Taster links/rechts

#### **- IR-Kanäle:**

Die IR-Kanäle für den Multifunktions-Taster 4fach sind wie folgt belegt:

IR-Kanal 1 der Fernbedienung entspricht Taste oben links.

IR-Kanal 2 der Fernbedienung entspricht Taste oben rechts.

IR-Kanal 3 der Fernbedienung entspricht Taste Mitte oben links.

IR-Kanal 4 der Fernbedienung entspricht Taste Mitte oben rechts.

IR-Kanal 5 der Fernbedienung entspricht Taste Mitte unten links.

IR-Kanal 6 der Fernbedienung entspricht Taste Mitte unten rechts.

IR-Kanal 7 der Fernbedienung entspricht Taste unten links.

IR-Kanal 8 der Fernbedienung entspricht Taste unten rechts.

IR-Kanal 9 der Fernbedienung entspricht der Zusatzaste.

#### **Hinweis**

Mit der Zusatzaste kann die Beleuchtung ein- und ausgeschaltet werden.

#### **Montage**

#### **Hinweis**

Die Umgebungstemperatur ist zu beachten, siehe „Technische Daten“.

#### **Elektrischer Anschluss**

#### **Anschlussbeispiel:**

#### **Bild C:**

#### **Installationsvorschlag:**

#### **Bild D:**

- ❶ Die rote Busader an die rote Klemme (+) und schwarze an die dunkelgraue Klemme (-) anschließen.
- ❷ Schirm und Beilaufdraht sowie weiße und gelbe Ader der Busleitungen werden nicht benötigt. Isolieren und in Unterputzdose unterbringen.
- ❸ Waddose, DIN 49 073, Form B, ø 60 mm

#### **Hinweis**

Den nachfolgenden Montagevorschlag beachten.

#### **Montagevorschlag:**

#### **Bild E:**

- ❶ Waddose, DIN 49 073, Form B, ø 60 mm
- ❷ Easy UP-Modul für Multifunktions-Taster 4fach mit IR
- ❸ Rahmen
- ❹ Multifunktions-Taster 4fach mit IR (System Fläche 6228 ..)

Easy UP-Modul für Multifunktions-Taster 4fach mit IR ② gemäß Anschlussbeispiel anschließen und mit beigelegten Schrauben ⑤ auf Wanddose ① aufschrauben. Multifunktions-Taster 4fach mit IR ④ zusammen mit Rahmen ③ auf UP-Modul für Taster 4fach mit IR ② aufstecken.

#### **Hinweis**

Eine Beschriftung der Tastfläche ist möglich.

#### **Busleitung:**

Zur Vermeidung von Schleifen (Überspannung) sollte die Busleitung ohne Abstand zur Starkstromleitung verlegt werden. Der Mindestabstand der isolierten Ader der Busleitung zur isolierten Ader der Starkstromleitungen beträgt hierbei 4 mm.

#### **Bild F:**

#### **Hinweis**

Weitere Informationen zur Verlegung der Busleitung finden Sie in der Bedienungsanleitung „Basisgerät“ und im ZVEI/ZVEH Handbuch „Gebäudesystemtechnik“, Grundlagen (Artikel-Nr. 6160 01).

#### **Inbetriebnahme am Easy Basisgerät**

Nach der Verdrahtung des Gerätes Busspannung zuschalten.

#### **Automatische Erkennung:**

Im Easy Basisgerät den Menüpunkt „Neue Funktion“ oder „Funktion bearbeiten“ wählen.

Das Gerät wird automatisch durch das Basisgerät erkannt und in der Kanalliste mit der vergebenen Gerätenummer angezeigt.

#### **Manuelle Erkennung:**

Ist das Gerät nicht mehr im Auslieferungszustand, so ist zur Erkennung die Programmier Taste **kurz** (< 2 Sekunden) zu betätigen. Die rote LED (auf der Rückseite) leuchtet während des Erkennungsvorganges.

Das Gerät wird durch das Basisgerät erkannt und in der Kanalliste mit der vergebenen Gerätenummer angezeigt.

#### **Inbetriebnahme:**

Ist das Gerät erkannt worden, so erscheint der Kanal des Gerätes in der Kanalübersicht des Easy Basisgerätes.

Für die Verbindung (Auswahl) des Tasterkanals kann der entsprechende Taster betätigt werden. Der Kanal des Gerätes wird in der Kanalübersicht markiert.

Weiterführende Informationen finden Sie in der Bedienungsanleitung des Easy Basisgerätes oder in den entsprechenden Dokumentationen zu anderen externen EIB Easy Einstellgeräten.

#### **Verhalten bei Anlegen/Wiederkehr der Busspannung**

17 s nach Busspannungswiederkehr ist der Taster betriebsbereit.

#### **Verhalten bei Ausfall der Busspannung**

Keine Reaktion.

## Einstellbare Parameter (am Basisgerät einstellbar)

### Funktionen

keine <sup>1)</sup>	Zeitfunktion
Schalten	Szene
Dimmen	Zwangsführung
Jalousie	

### Szenennummern

(bei Funktion Szene)

1 <sup>1)</sup>	5
2	6
3	7
4	8

### Zustand bei aktiver Zwangsführung (bei Funktion Zwangsführung)

ausgeschaltet <sup>1)</sup>
eingeschaltet

<sup>1)</sup> Werkseinstellung

## Technische Daten

Busversorgung:	24 V / I < 10 mA
Umgebungstemperatur:	
Betrieb:	-5 °C bis +45 °C
Lagerung:	-25 °C bis +55 °C
Transport:	-25 °C bis +70 °C
	Das Gerät ist für eine Einsatzhöhe bis 2000 m über Meeresspiegel (MSL) ausgelegt.
Bedienelement:	Programmiertaste, manuell
Anzeigeelement:	1 rote LED, Programmierkontrolle
Anschlüsse:	Busanschlussklemme über zwei 1 mm Stifte Schnittstelle, 10 polig
Einbaubreite:	Geeignet für 60er Unterputzdose
EG-Richtlinien:	Entspricht Niederspannungsrichtlinie 73/23/EWG Entspricht EMV-Richtlinie 89/336/EWG

## Easy flush-mount module for multifunction push-button with IR

Article no. 7670 05

For multifunction push-button 4-fold with IR receiver (System Design 6228 ..)

### Fig. A:

- ❶ Interface, 10-pin
- ❷ Programming key, manual
- ❸ Red LED, programming control
- ❹ Labelling field
- ❺ Bus supply terminal, max. 4 pairs of wires

### Important advice

The Easy flush-mount module for multi-function push-button with IR can only be used in conjunction with the EIB Easy base unit (Article no. 7900 29) or another external EIB Easy setting device.

The Easy flush-mount module for multi-function push-button with IR requires a bus line. Information on laying the bus line can be found in the "base unit" operating instructions and in the ZVEI/ZVEH "Building management system, Basic principles" handbook.

The relevant norms, guidelines, rules and regulations of each country apply. Any work on the installation bus must only be carried out by qualified electricians. The device should be protected against moisture, dirt and damage during transportation, storage and operation. Do not operate the device beyond the specified technical data.

### Function

The Easy flush-mount module for multi-function push-button with IR has the following functions, the settings for which can be made on the base unit:

#### - **Switching**

Switch on by pressing left push-button.  
Switch off by pressing right push-button.

##### **Note**

The red LED (status indicator) on the multifunction push-button is on while the actuator is enabled.

#### - **Dimming**

Switch on by briefly pressing left push-button (< 0.8 s).

Switch off by briefly pressing right push-button (< 0.8 s).

Increase light by pressing left push-button for longer (> 0.8 s).

Decrease light by pressing right push-button for longer (> 0.8 s).

##### **Note**

The red LED (status indicator) on the multifunction push-button is on while the actuator is enabled.

#### - **Blind**

Open blind by pressing left push-button for longer (> 0.8 s).

By briefly pressing left push-button (< 0.8 s), the blind stops opening, or the slats are opened one by one.

Close blind by pressing right push-button for longer (> 0.8 s).

By briefly pressing right push-button (< 0.8 s), the blind stops closing, or the slats are closed one by one.

#### - **Timer mode**

(The timer mode corresponds to the staircase automatic function)

Switch on (e.g. staircase automatic function) by pressing left push-button.

Switch off (e.g. staircase automatic function) by pressing right push-button.

##### **Note**

The red LED (status indicator) on the multifunction push-button is on while the actuator is enabled.



### - Scene

The Easy flush-mount module for multifunction push-button with IR can have two different scenes (A and B) assigned for each pair of buttons.

#### **Example of scene assignment for System Design:**

**Fig. B:**

⑤ Additional button

① A Scene no. 5

① B Scene no. 3

② A Scene no. 4

② B Scene no. 2

③ A Scene no. 7

③ B Scene no. 1

④ A Scene no. 8

④ B Scene no. 6

#### **Note**

Up to 8 different scenes can be created on the base unit. The Easy flush-mount module for multifunction push-button with IR can have all 8 scenes assigned to it.

Scene modules may be stored in the base unit or in an external device.

Load a new scene from the base unit or a scene module by pressing the relevant push-button for longer (> 3 s).

Call a scene by briefly pressing the relevant push-button (< 0.8 s).

### - Priority control

The "priority control" function is a safety function. It locks the switching function and the timer mode in the relevant actuator until it is deactivated again, e.g. for constant light in the staircase.

Priority on/off: push-button left/right

### - IR channels:

The IR channels for the multifunction push-button 4-fold are assigned as follows:

IR channel 1 of remote control corresponds to top left button.

IR channel 2 of remote control corresponds to top right button.

IR channel 3 of remote control corresponds to middle top left button.

IR channel 4 of remote control corresponds to middle top right button.

IR channel 5 of remote control corresponds to middle bottom left button.

IR channel 6 of remote control corresponds to middle bottom right button.

IR channel 7 of remote control corresponds to bottom left button.

IR channel 8 of remote control corresponds to bottom right button.

IR channel 9 of remote control corresponds to the additional button.

#### **Note**

The lighting can be switched on and off with the additional button.

### **Installation**

#### **Note**

The ambient temperature should be observed, see "technical data".

### **Electrical connection**

#### **Connection example:**

**Fig. C:**

### **Installation proposal:**

#### **Fig. D:**

- ❶ Connect the red bus wire to the red terminal (+) and the black one to the dark grey terminal (-).
- ❷ The screen and the stability wire as well as the white and yellow wires of the bus line are not required. Insulate and put in flush-mounted box.
- ❸ Wall box, DIN 49 073, Form B, ø 60 mm

#### **Note**

Follow the assembly proposal shown below.

### **Assembly proposal:**

#### **Fig. E:**

- ❶ Wall box, DIN 49 073, Form B, ø 60 mm
- ❷ Easy flush-mount module for multifunction push-button with IR
- ❸ Frame
- ❹ Multifunction push-button 4-fold with IR (System Design 6228 ..)

Connect the Easy flush-mount module for multifunction push-button with IR ❷ as shown in the connection example and screw onto the wall box ❶ using the enclosed screws ❸.

Attach the multifunction push-button 4-fold with IR ❹, together with the frame ❸ to the flush-mount module for multifunction push-button with IR ❷.

#### **Note**

Labelling of the push-button surface is possible.

#### **Bus line:**

In order to avoid loops (over-voltage), the bus line should be laid without a gap to the power line. The minimum gap between the insulated wire of the bus line and the insulated wire of the power line is 4 mm.

#### **Fig. F:**

#### **Note**

Further information on laying the bus line can be found in the "base unit" operating instructions and in the ZVEI/ ZVEH "Building management system, Basic principles" handbook.

### **Start-up with the Easy base unit**

After wiring the device, switch on the bus voltage.

#### **Automatic recognition:**

Choose the menu option "New function" or "Edit function" in the Easy base unit.

The device is automatically recognised by the base unit and displayed in the channel list with the allocated device number.

#### **Manual recognition:**

If the device is no longer in the delivery status, you should press the programming key **briefly** (< 2 seconds) for recognition. The red LED (on the back) lights up during the recognition process.

The device is recognised by the base unit and displayed in the channel list with the allocated device number.

### **Start-up:**

If the device has been recognised, the channel of the device appears in the channel overview of the Easy base unit.

The relevant push-button can be pressed to connect (select) the push-button channel. The channel of the device is marked in the channel overview.

Further information can be found in the operating instructions for the Easy base unit or in the relevant documents for other external EIB Easy setting devices.

### **Behaviour when bus voltage is established/returns**

The push-button is ready for use 17 s after the bus voltage has returned.

### **Behaviour when bus voltage fails**

No reaction.

### **Adjustable parameters** (adjustable on base unit)

#### **Functions**

none <sup>1)</sup>	Timer mode
Switching	Scene
Dimming	Priority control
Blind	

#### **Scene numbers** (for Scene function)

1 <sup>1)</sup>	5
2	6
3	7
4	8

#### **Status when priority control is active** (for Priority control function)

disabled <sup>1)</sup>
enabled

<sup>1)</sup> Factory setting

### **Technical data**

Bus supply	24 V / I < 10 mA
Ambient temperature: Operation: Storage: Transport:	-5 °C to +45 °C -25 °C to +55 °C -25 °C to +70 °C The device is designed for use at a height of up to 2000 m above sea level (MSL).
Control element:	Programming key, manual
Display element:	1 red LED, programming control
Connections:	Bus supply terminal via two 1 mm pins Interface, 10-pin
Device width:	Suitable for a size 60 flush-mounted box.
EG Directives:	Complies with low voltage directive 73/23/EEC. Complies with EMC directive 89/336/EEC.