

Pulsador sensor 3 Plus de 2 elementos F100

Núm. de pedido : 2042 xx

Pulsador sensor 3 plus de 3 elementos (1+2) F100

Núm. de pedido : 2043 xx

Pulsador sensor 3 Plus de 6 elementos (3+3) F100

Núm. de pedido : 2046 xx

Manual de instrucciones**1 Indicaciones de seguridad**

Sólo las personas cualificadas eléctricamente pueden instalar y montar aparatos eléctricos.

Si no se observa el manual de instrucciones existe el riesgo de provocar incendios, daños en los equipos u otras situaciones de peligro.

Estas instrucciones forman parte del producto y deben permanecer en manos del consumidor final.

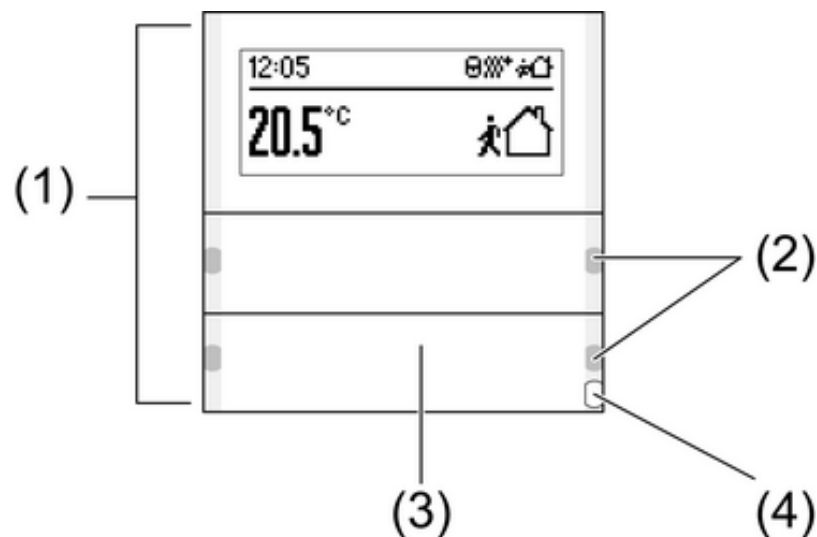
2 Estructura del mecanismo

Imagen 1

- (1) Mecanismos basculantes de mando
- (2) LED de estado
- (3) Portaetiquetas
- (4) LED de modo de funcionamiento

3 Función**Información del sistema**

Este aparato es un producto perteneciente a los sistemas KNX y cumple con la directiva KNX. Para su comprensión se presupone un conocimiento técnico detallado obtenido a través de cursos de formación sobre KNX.

El funcionamiento del aparato depende del software. Una información más detallada sobre las versiones del software y el correspondiente alcance de las funciones, así como del propio software se puede obtener de la base de datos de producto del fabricante. La planificación, instalación y puesta en funcionamiento del aparato tienen lugar mediante un software con certificación KNX. La base de datos de productos y las descripciones técnicas están disponibles en nuestra página de Internet manteniéndose siempre actualizadas.

Uso conforme a lo previsto

- Manejo de consumidores, p. ej., conexión/desconexión de luz, regulación, subir/bajar persianas, valores de luminosidad, temperaturas, llamada y memorización de escenas de iluminación, etc.
- Medición y reglaje de la temperatura ambiente
- Montaje en acoplador de bus 3 en caja para mecanismos según DIN 49073

Características del producto

- El teclado tiene funciones de accionamiento, regulación, control de persianas, envío de valores, llamada de escenas, etc.
- LED tricolor de estado por cada superficie de mando, según el equipamiento y la programación por cada soporte basculante se pueden encender y apagar conjuntamente o de forma independiente
- Visualización de valores y textos
- Sensor de temperatura ambiente integrado.
- Regulación de temperatura ambiente con valor de consigna.
- Reloj de calefacción integrado
- Indicación de la temperatura ambiente y la nominal.
- Indicación de la temperatura exterior – con sensor externo, p. ej. estación meteorológica
- LED de modo de funcionamiento como luz de orientación

4 Manejo**Manejar la función o el consumidor**

En función de la programación se pueden asignar hasta tres funciones (izquierda, derecha, toda la superficie) a un mecanismo basculante de mando. El manejo depende de cada función.

- Accionar: pulsar brevemente la tecla.
- Regulación de luz: pulsar prolongadamente la tecla. Al soltar la tecla se para el proceso de regulación.
- Subir o bajar persiana: pulsar prolongadamente la tecla.
- Parar o regular persiana: pulsar brevemente la tecla.
- Llamar escena luminosa: pulsar brevemente la tecla.
- Memorizar escena luminosa: pulsar prolongadamente la tecla.
- Asignar valor, p. ej. el valor nominal de temperatura o de luminosidad: pulsar brevemente la tecla.

Símbolos de pantallas y modos de funcionamiento

El aparato compara la temperatura ambiente del momento con la temperatura nominal ajustada y acciona los aparatos de calefacción o de refrigeración según las necesidades. La temperatura nominal depende del modo de funcionamiento activo en ese instante y, según la programación, puede ser modificada por el usuario. Los modos de funcionamiento y el estado de regulación del momento se muestran en la pantalla.

 Modo de funcionamiento Confort

 Modo de funcionamiento Standby

 Modo de funcionamiento Noche

 Modo de funcionamiento Protección contra Heladas/Calor

 Ampliación del confort

 Valor nominal de la temperatura ambiente desplazado/modificado manualmente

 Punto de rocío. Regulador bloqueado

 Manejo regulador bloqueado

 Pulsador sensor bloqueado

 Control de la ventilación con indicación del nivel de ventilación. **Auto/Man.:** Control automático o manual del ventilador

 Modo calefacción

 Modo refrigeración

 Reloj de calefacción activo

! Mensaje de aviso

La función de las teclas del Display puede ser visualizada cada vez en la pantalla:

✓, **OK** Aceptar ajuste, salto al siguiente menú

✕, ✕ Interrupción, abandonar menú

▲, ▼ Moverse hacia arriba/abajo en la lista

<, > Moverse hacia la izquierda/derecha en la lista


+, - Aumentar/disminuir ajuste

i La indicación cambia con cada paso en el manejo Regresa automáticamente a la pantalla principal tras aprox. 15 segundos después del último manejo o al pulsar cualquier otra tecla.

Modificar la temperatura ambiente.

Para la modificación de forma rápida y manual de la temperatura nominal.

- Pulsar la tecla situada a la derecha o a la izquierda de la pantalla.
- Confirmar la indicación „valor nominal“ con ✓.
- Disminuir o aumentar la temperatura nominal con - o +.
- Aceptar ajuste con **OK**.

El símbolo en la pantalla  muestra que se ha adaptado la temperatura nominal.

La modificación manual de la temperatura nominal se suprime, con la correspondiente programación, cambiando de modo de funcionamiento.

Menú Configuración

En el menú "Configuración" están a disposición las siguientes configuraciones una tras otra. Según la programación del aparato algunos puntos no son visibles.

- Control del ventilador
- Conmutación del modo de funcionamiento
- Ajustar temperaturas nominales
- Ajustar reloj calefacción
- Borrar reloj calefacción
- Ajustar el contraste del display

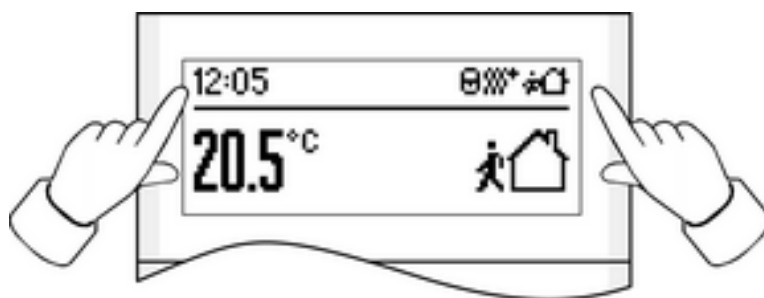
Abrir y manejar ajustes del menú

Imagen 2

- Pulsar simultáneamente las dos teclas situadas junto a la pantalla (figura 2).
- Confirmar indicación „Configuración“ con ✓.
Se muestra el menú "Configuración".
- Seleccionar opción de menú con ▲ o con ▼ y confirmar con **OK**.

Reloj calefacción: ajustar tiempo de conmutación

El reloj de calefacción selecciona, independientemente de la hora y el día de la semana, el modo de funcionamiento del regulador de la temperatura ambiente, y con ello la temperatura nominal ambiente. En total, están disponibles 28 opciones diferentes de programa para los tiempos de conmutación.

- Abrir menú "Configuración", seleccionar "Ajustar reloj calefacción" y pulsar **OK**.
La pantalla muestra la primera opción de programa.
 - Seleccionar opción de programa con ▲/▼ y pulsar **OK**.
 - Ajustar las horas y pulsar **OK**.
 - Ajustar los minutos y pulsar **OK**.
 - Seleccionar semana Lu...Do, Lu...Vi, Fin de semana Sá...Do o días sueltos de la semana y pulsar **OK**.
 - Seleccionar modo de funcionamiento para el tiempo de conmutación y pulsar **OK**.
Durante los siguientes 15 segundos, la pantalla agrupa las configuraciones para la opción de programa elegida.
 - Confirmar con **OK**.
- i** Después de 15 segundos, o al pulsar otra tecla cualquiera, se interrumpe la configuración, sin ser almacenada.

Reloj calefacción: borrar tiempo de conmutación

- Abrir menú "Configuración", seleccionar "Borrar reloj calefacción" y pulsar **OK**.
La pantalla muestra la primera opción de programa.
- Seleccionar con ▲/▼ la opción de programa que se quiere borrar y pulsar **OK**.
- Si se ha de borrar realmente la opción de programa, pulsar de nuevo ✓.
- Si no se ha de borrar la opción de programa, pulsar ✕ u otra tecla cualquiera, o esperar aprox. 15 segundos.

5 Información para los operarios cualificados eléctricamente

5.1 Montaje y conexión eléctrica



¡PELIGRO!

Riesgo de descarga eléctrica al entrar en contacto con los componentes conductores de tensión que se encuentren en el entorno de la instalación.

Las descargas eléctricas pueden provocar la muerte.

Antes de trabajar en el dispositivo, cortar la corriente y cubrir los componentes conductores de tensión que se encuentren en el entorno!

Montar y conectar el aparato

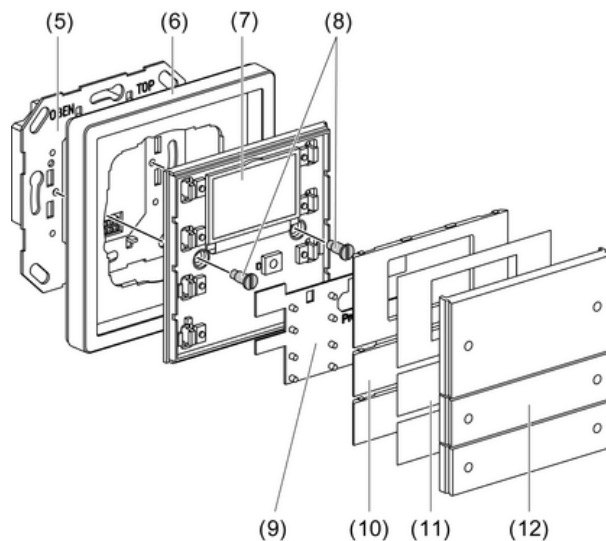


Imagen 3

- (5) Acoplador de bus 3
- (6) Marco
- (7) Sensor de tecla
- (8) Tornillos de retención
- (9) Placa protectora contra descargas electrostáticas (ESD)
- (10) Soporte de los mecanismos basculantes
- (11) Etiqueta
- (12) Tapa del mecanismo basculante

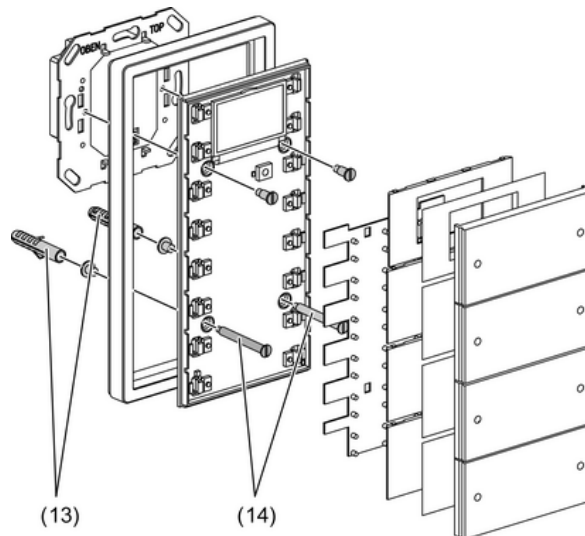


Imagen 4

- (13) Taco
- (14) Tornillos de fijación

El acoplador de bus 3 está conectado al bus y montado en una caja portamecanismos.

- i** Utilizar exclusivamente el acoplador de bus 3, sin tecla de programación. No es posible combinarlo con otros acopladores de bus.

Montar los pulsadores sensores con el doble de altura de montaje en dos cajas portamecanismos con segundo anillo de fijación (véase capítulo 6.2. Accesorio). En caso de montaje en una caja portamecanismos se deberán utilizar los tornillos/juego de tacos suministrados.

- Retirar con cuidado el soporte de los mecanismos basculantes (10) y las tapas de los mismos (12) del pulsador sensor (7).
- Colocar el marco de diseño (6) en el acoplador de bus (5).
- Colocar con cuidado el pulsador sensor (7) en el acoplador de bus (5).
- Atornillar el pulsador sensor al anillo de fijación del módulo del acoplador de bus. Para ello, utilizar los tornillos de retención suministrados (8).
- Atornillar los pulsadores sensores con el doble de altura de montaje al anillo de fijación inferior o a los tacos (13). Para ello, utilizar los tornillos suministrados (14).
- Si es posible, cárguese en el aparato la dirección física antes de montarlo definitivamente (véase capítulo 5.2. Puesta en funcionamiento).
- En caso necesario, rotular las etiquetas (11).
- Encajar el soporte de mecanismos basculantes (10), las etiquetas (11) y las tapas de los mecanismos basculantes (12) en el pulsador sensor.

5.2 Puesta en funcionamiento

Cargar la dirección física y el software de aplicación.

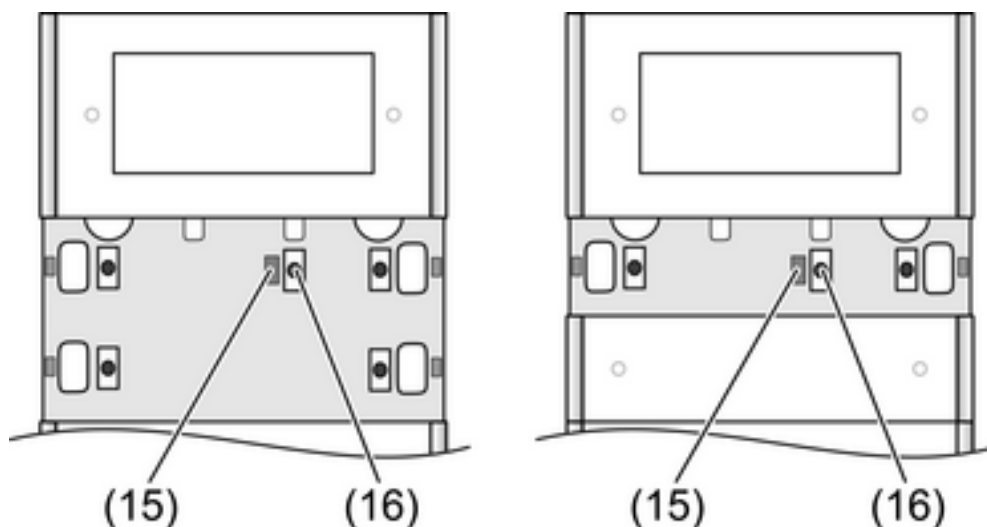


Imagen 5

(15) LED de programación

(16) Tecla de programación

La tecla de programación y el LED están situados bajo las tapas de los mecanismos basculantes (figura 5).

La tapa del mecanismo basculante (12) y el soporte del mismo (10) sobre la tecla de programación están desmontados.

- i** Si el aparato no dispone de ningún software de aplicación (o dispone de uno incorrecto), el LED de modo de funcionamiento parpadeará (4).
 - Pulsar la tecla de programación (16).
El LED de programación (15) se ilumina.
 - Introducir las direcciones físicas.
El LED de programación se apaga.
 - Cargar el software de aplicación en el aparato.
 - Montar el soporte del mecanismo basculante (10), la etiqueta (11) y la tapa del mecanismo basculante (12).

6 Anexo

6.1 Datos técnicos

| | |
|---|--|
| Medio KNX | TP 1 |
| Modo de puesta en funcionamiento | Modo S |
| Tensión nominal | CC 21 V ... 32 V MBTS (mediante el acoplador de bus 3) |
| Consumo de potencia | máx. 420 mW (mediante el acoplador de bus 3) |
| Tipo de conexión | Regleta de 10 contactos |
| Clase de protección | III |
| Temperatura ambiente | -5 ... +45 °C |
| Temperatura de almacenamiento/ transporte | -20 ... +70 °C |

6.2 Accesorio

| | |
|-----------------------------------|------------------------|
| Acoplador de bus 3 | Núm. de pedido 2008 00 |
| Acoplador de bus 3 sensor externo | Núm. de pedido 2009 00 |
| Sensor a dist | Núm. de pedido 1493 00 |

Segundo anillo de fijación
Papel de rotulación (21x)
Papel de rotulación (48x)

Núm. de pedido 1127 00
Núm. de pedido 2872 ..
Núm. de pedido 2874 ..

6.3 Garantía

Prestamos garantía dentro del marco de las disposiciones legales.

Envíe el aparato exento de franqueo con una descripción del error por el distribuidor especializado a nuestra oficina central de atención al cliente:

Gira
Giersiepen GmbH & Co. KG
Service Center
Dahlienstraße 12
42477 Radevormwald
Alemania

Gira
Giersiepen GmbH & Co. KG
Elektro-Installations-
Systeme

Industriegebiet Mermbach
Dahlienstraße
42477 Radevormwald

Postfach 12 20
42461 Radevormwald

Deutschland

Tel +49(0)21 95 - 602-0
Fax +49(0)21 95 - 602-399

www.gira.de
info@gira.de