

Edomo Basic

Manual de programación

Módulo ESCENAS

Versión 1.12 01/04/2007

INDICE

1	INTRODUCCIÓN	3
2	ESPECIFICACIONES	3
2.1	Módulo de Escenas.....	3
2.1.1	Pestaña Configuración	4
2.1.2	Pestaña Escenas	5
3	SOPORTE TÉCNICO	8

1 INTRODUCCIÓN

El objetivo de este manual es describir la configuración del **módulo de Escenas**, uno de los módulos básicos del Edomo de Indomotika, que le permitirá la definición avanzada de escenas combinadas.

Con este módulo podrá crear tantas escenas como desee, no hay limitación alguna en el número de escenas definibles, así como tampoco en el número o tipo de actores que participarán en cada una de ellas. A continuación se enumeran otras de las características más importantes de este componente software:

- Los valores de los distintos actores de la escena pueden ser establecidos manualmente por el usuario o tomarse de forma automática de cada actuador.
- No hay limitación en el tipo de valores a enviar: bit, 1 byte, 2 bytes, 3 bytes, coma flotante, texto, etc.
- Las escenas pueden dispararse desde la pantalla táctil o bien mediante la escritura en alguna dirección de grupo predefinida.
- La ejecución de la escena puede ser retardada. Igualmente, pueden introducirse distintos valores de retardo entre las órdenes que componen una escena.

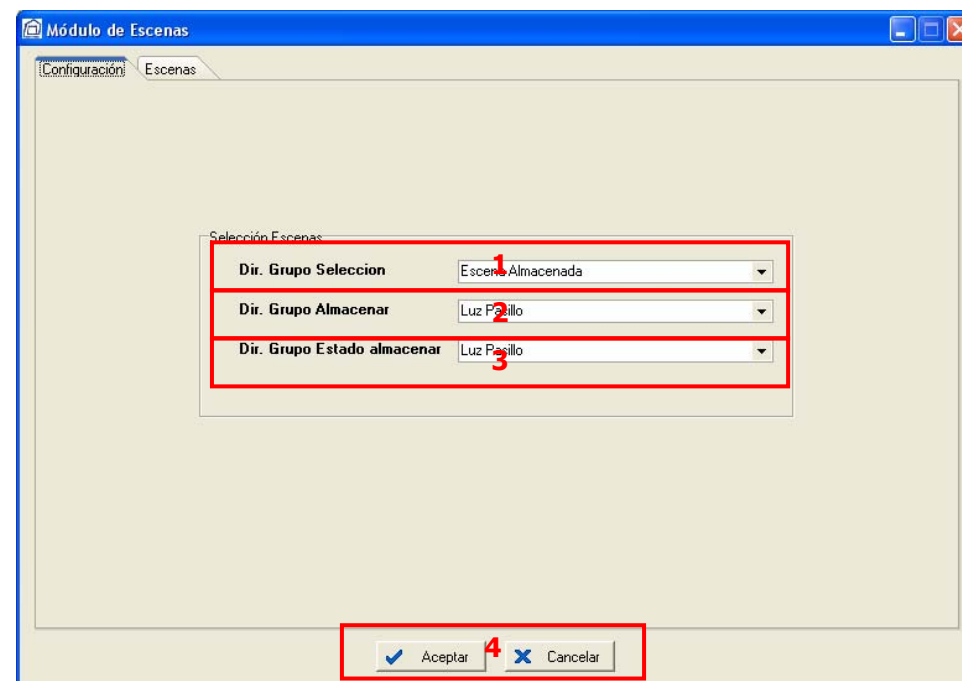
2 ESPECIFICACIONES

2.1 Módulo de Escenas

Los controles e indicadores que le facilitarán la configuración del módulo de escenas se encuentran agrupados en las dos pestañas que se describen a continuación.

2.1.1 Pestaña Configuración

En la pestaña de **Configuración** se disponen una serie de controles tipo lista desplegable que le permitirán seleccionar las direcciones de grupo para la activación de las escenas, para la grabación de los parámetros de la última escena ejecutada y para indicar el estado del almacenamiento.



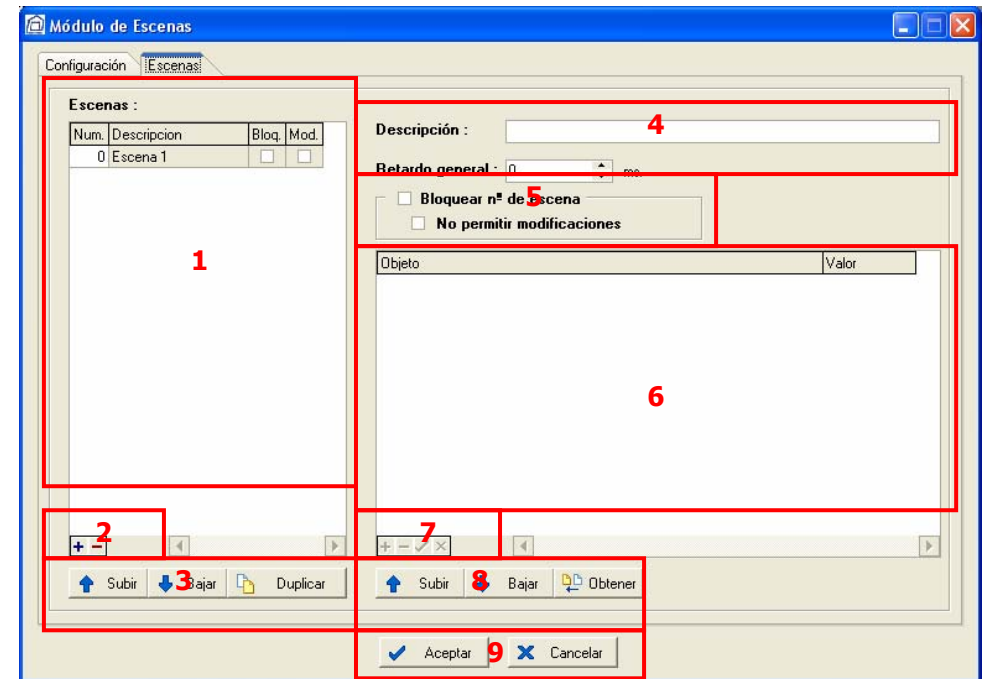
- 1) En la lista **Dir. Grupo Selección** podrá seleccionar la dirección de grupo que activará las escenas en función del valor que reciba. Por ejemplo si creo la escena número 3 (véase apartado 2.1.2) y recibe este mismo valor, se lanzará la ejecución de dicha escena.

- 2) En la segunda lista, **Dir. Grupo Almacenar**, podrá seleccionar una dirección de grupo para el almacenamiento de los parámetros de la última escena configurada. Esta opción permitirá a los usuarios guardar de una forma muy cómoda los parámetros deseados de la última escena. Así, el usuario tan solo tendrá que accionar y ajustar físicamente los elementos de la instalación de forma que se adapten a sus necesidades. Finalmente sólo tendrá que activar la dirección de almacenamiento, por ejemplo, activando un pulsador de la instalación que previamente ha configurado el integrador.
- 3) La dirección de grupo especificada en la lista **Dir. Grupo Estado almacenar** podrá ser utilizada para indicar a los usuarios si el almacenamiento se ha realizado de forma correcta, por ejemplo, activando un LED indicador que pueda visualizar el/los usuarios. Internamente el módulo envía un 1 a la dirección de grupo seleccionada si el almacenamiento se ha realizado de forma correcta, o un 0 para el caso contrario.

2.1.2 Pestaña Escenas

En esta pestaña puede configurar la secuencia de ejecución de los elementos de la escena, así como diferentes parámetros de la misma: retardos individuales, retardos globales, secuencia de ejecución, obtención de valores actuales de los elementos de la instalación, ...

- 1) La lista **Escenas** le permitirá visualizar las escenas ya configuradas. Para cada escena creada aparecerán en esta lista 4 campos: *Num.*, número secuencial asignado de forma automática por la aplicación que sirve para identificar de forma unívoca las escenas creadas, *Descripción*, literal con la descripción de la escena, *Bloq.*, valor booleano que representa el estado del bloqueo para el número de escena y *Mod.*, representa el permiso de modificación cuando el estado de bloqueo para la escena está activado. Estos últimos campos se describen con más detalle a continuación.



- 2) Pulsando el botón **+** puede añadir una nueva escena a la lista. Pulsado el botón **-** eliminará la escena seleccionada. Siempre se solicita confirmación de la eliminación de una escena, a no ser que la escena está bloqueada, en cuyo caso no se permite la eliminación hasta que no se modifique el estado de bloqueo.
- 3) Los botones **Subir** y **Bajar** permiten desplazar las escenas por la lista. El botón **Duplicar** le permite generar una nueva escena con los mismos parámetros que la escena seleccionada en ese momento.

- 4) En el control **Descripción**, podrá editar la descripción de la escena seleccionada en la lista **Escenas**. En el control **Retardo General** podrá especificar el retardo en ms de dicha escena.
- 5) Activando la opción **Bloquear nº de escena** se impedirá al usuario crear una nueva escena con dicho número, lo cual no implica un bloqueo sobre las modificaciones de los parámetros de dicha escena. Para inhabilitar dichas modificaciones deberá activar además la opción **No permitir modificaciones**.
- 6) En la lista **Objetos/Valor** se visualizarán los elementos configurados en la escena seleccionada en la lista **Escenas**. La ejecución de los mismos se realizará con los retardos y el orden establecidos en la lista. En dicha lista cada elemento consta de dos campos, objeto y valor. El campo *Objeto* facilita la identificación del objeto sobre el que se escribirá el valor especificado en el campo *Valor*.
- 7) Pulsando el botón **+** puede añadir un nuevo objeto a la lista. Al pulsar dicho botón aparecerá sobre la nueva fila insertada una lista en la que deberá seleccionar el objeto a incorporar en la escena. Pulsado el botón **✓** aceptará los cambios realizados en la fila seleccionada, mientras que pulsando **x** cancelará los cambios. Haciendo uso del botón **-** podrá eliminar el objeto seleccionado.
- 8) Los botones **Subir** y **Bajar** permiten modificar el orden de los objetos de la lista. El botón **Obtener** le permitirá recuperar el valor actual del objeto seleccionado siempre y cuando dicho objeto tenga establecido un origen de lectura.
- 9) Pulse el botón **Aceptar** para guardar los cambios realizados y salir de la pestaña de configuración del módulo de escenas. Pulse el botón **Cancelar** si desea salir sin guardar los cambios realizados.

3 SOPORTE TÉCNICO

Nuestro Soporte Técnico está a su disposición para ayudarle a resolver cualquier incidencia relacionada con el uso de los productos Edomo.

Puede utilizar cualquiera de los siguientes medios para disponer de ayuda técnica relacionada con su producto:

- Por teléfono:

En el número 986 84 52 58 de 9:00 a 14:30 y de 16:30 a 19:00

- Por email:

Enviando un mensaje a info@indomotika.com

- Por web:

Visitando <http://edomo.indomotika.com>

- Por fax:

Enviando su consulta al número 986 85 66 11.



INDOMOTIKA - c/ MICHELENA, 20 - 36002 PONTEVEDRA

TEL: 986 84 52 58 - FAX: 986 85 66 11

EMAIL: [INFO@INDOMOTIKA.COM](mailto:info@indomotika.com) - WEB: WWW.INDOMOTIKA.COM