

indomôtika

Manual de Programación

Módulo de audio Sonos v1.22



Contenido

1	INTRODUCCIÓN	3
2	CONEXIONADO.....	3
2.1	CONEXIÓN DIRECTA	3
2.2	A TRAVÉS DE UN SWITCH	3
3	PROGRAMACIÓN	4
3.1	MÓDULO DE AUDIO MULTIROM SONOS	4
4	SOPORTE TÉCNICO	6

1 INTRODUCCIÓN

El presente manual tiene por objeto la descripción detallada para la configuración y programación del **módulo de audio multiroom SONOS**, que a petición del integrador puede ser activado en el Edomo de Indomótika.

El módulo de audio multiroom permite la integración en Edomo de las funcionalidades que ofrece el sistema de audio multizona de la marca SONOS, haciendo posible un control completo de los parámetros de cada zona y los de la propia central desde Edomo.

Además, Edomo actúa como una pasarela KNX con este sistema, ofreciendo una serie de objetos de comunicación para el control y supervisión del sistema de audio desde cualquier pulsador, teclado o controlador KNX.

Con este módulo es posible gestionar los distintos dispositivos instalados (ZoneBridge, ZonePlayers..), permitiendo el manejo de volumen, canales, tonos, manejo de listas de reproducción, etc.

2 CONEXIONADO

Es necesario realizar la conexión entre el *sistema de audio multiroom Sonos* y el Edomo mediante un cable de datos convencional.

2.1 Conexión directa

En el caso de que la vivienda no disponga de cableado interior de datos, Edomo podrá conectarse directamente al *sistema de audio multiroom Sonos* mediante un cable de datos cruzado de tipo UTP con categoría CAT5 o CAT5e.

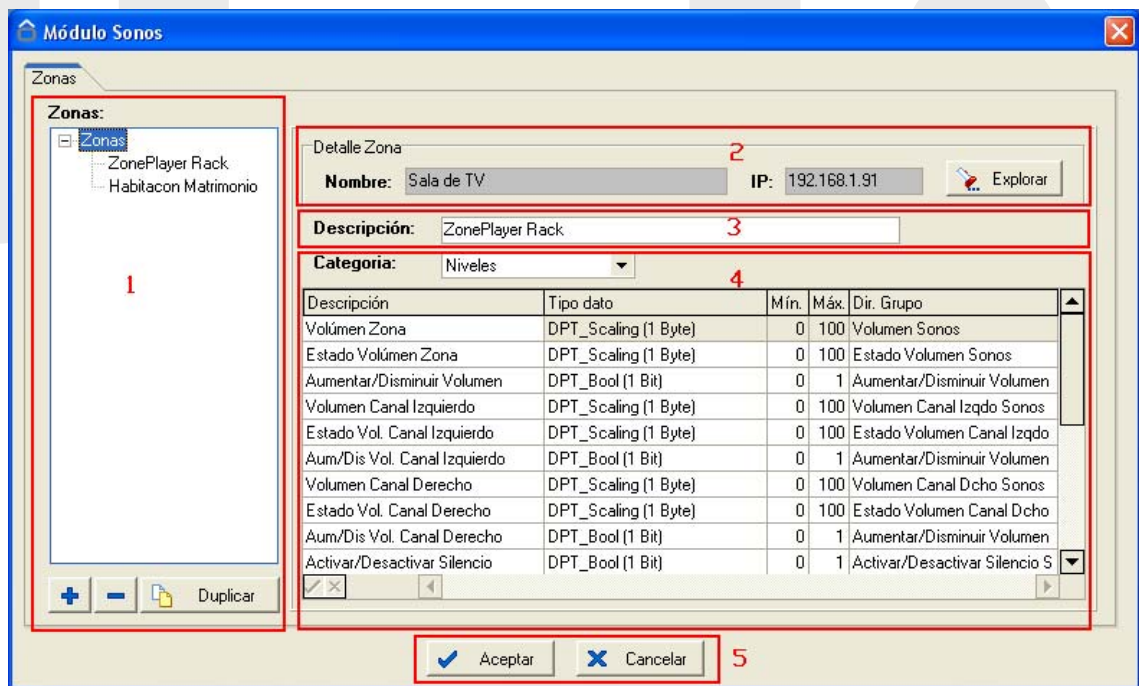
2.2 A través de un switch

Si existen otros dispositivos conectados a la red en vivienda o instalación mediante un *switch*, Edomo puede conectarse directamente a una de las bocas del *switch* y el *sistema de audio multiroom Sonos* a otra.

3 PROGRAMACIÓN

3.1 Módulo de audio multiroom SONOS

La configuración del módulo de audio multiroom se efectúa a través de los controles ubicados en la ventana de configuración, la cual se describe a continuación.



- 1) En esta lista se pueden definir las distintas zonas o mandos existentes en el sistema de audio multiroom. El botón permite añadir una nueva zona, el botón suprimirá la zona actual y el botón duplicará los parámetros de la zona actual en una zona nueva.
- 2) El botón realiza una búsqueda automática de todos los dispositivos conectados a la red del *sistema de audio multiroom Sonos*. Una vez encontrados podrá elegir el dispositivo que controlará la zona seleccionada.
- 3) El campo **Descripción** es libre y permite escribir un texto que describa la zona o mando.
- 4) Las funcionalidades del sistema de audio pueden clasificarse en tres categorías:
 - Niveles
 - Reproducción
 - Acciones especiales
 - Listas

En la lista desplegable **Categorías** deberá seleccionar la lista de funciones de grupo que desea asignar para cada una de las zonas. A continuación podrá

asociar los objetos de comunicación que ofrece Edomo con direcciones de grupo. Cada objeto de comunicación se refiere a una funcionalidad. Para conocer las funciones incluidas en cada categoría consulte el Anexo I de este manual.

- 5) Pulse el botón **Aceptar** para aceptar y guardar los cambios realizados en la configuración del módulo y pulse el botón **Cancelar** para salir de la ventana de configuración sin aplicar los últimos cambios efectuados.

4 SOPORTE TÉCNICO

Nuestro Soporte Técnico está a su disposición para ayudarle a resolver cualquier incidencia relacionada con el uso de los productos Edomo.

Puede utilizar cualquiera de los siguientes medios para disponer de ayuda técnica relacionada con su producto:

- Por teléfono:

En el número 986 84 52 58 de 9:00 a 14:30 y de 16:30 a 19:00

- Por email:

Enviando un mensaje a info@indomotika.com

- Por web:

Visitando <http://www.edomo.es>



Oficina Central

Calle Luis Seoane, 2, Bajo
36003 Pontevedra



INFO@INDOMOTIKA.COM



+ 34 986 845 258



+ 34 986 856 611



Skype: indomotika

Messenger: info@indomotika.com

Web: www.indomotika.com

ANEXO I. OBJETOS DE COMUNICACIÓN, FUNCIONES Y CATEGORÍAS.

Objeto Comun.	Descripción	Tipo Dato	Valores	Objeto Comun. Relación
NIVELES				
1	Volumen Zona	5001 - DPT_Scaling (1 Byte)	0 a 100	2
2	Estado Volumen Zona	5001 - DPT_Scaling (1 Byte)	0 a 100	
3	Aumentar/Disminuir Volumen	1002 - DPT_Bool (1 bit)	1/0	
4	Volumen Canal Izquierdo	5001 - DPT_Scaling (1 Byte)	0 a 100	5
5	Estado Volumen Canal Izquierdo	5001 - DPT_Scaling (1 Byte)	0 a 100	
6	Aumentar/Disminuir Canal Izqdo.	1002 - DPT_Bool (1 bit)	1/0	
7	Volumen Canal Dcho	5001 - DPT_Scaling (1 Byte)	0 a 100	8
8	Estado Volumen Canal Dcho	5001 - DPT_Scaling (1 Byte)	0 a 100	
9	Aumentar/Disminuir Canal Dcho.	1002 - DPT_Bool (1 bit)	1/0	
10	Activar/Desactivar silencio	1002 - DPT_Bool (1 bit)	1/0	11
11	Estado silencio	1002 - DPT_Bool (1 bit)	1/0	
12	Valor Graves	6010 - DPT_Value_1_Count (1 byte)	-10 a +10	13
13	Estado Valor Graves	6010 - DPT_Value_1_Count (1 byte)	-10 a +10	
14	Valor Agudos	6010 - DPT_Value_1_Count (1 byte)	-10 a +10	15
15	Estado Valor Agudos	6010 - DPT_Value_1_Count (1 byte)	-10 a +10	
16	Activar/Desactivar Sonoridad	1002 - DPT_Bool (1 bit)	1/0	17
17	Estado Sonoridad	1002 - DPT_Bool (1 bit)	1/0	
18	Valor Nivel Entrada Línea	5001 - DPT_Scaling (1 Byte)	0 a 100	19
19	Estado Valor Nivel Entrada Línea	5001 - DPT_Scaling (1 Byte)	0 a 100	
REPRODUCCIÓN				
20	Reproducir	1002 - DPT_Bool (1 bit)	1/0	21
21	Estado Reproducir	1002 - DPT_Bool (1 bit)	1/0	
22	Parar	1002 - DPT_Bool (1 bit)	1/0	23
23	Estado Parar	1002 - DPT_Bool (1 bit)	1/0	
24	Pausa	1002 - DPT_Bool (1 bit)	1/0	25
25	Estado Pausa	1002 - DPT_Bool (1 bit)	1/0	
26	Siguiente/Anterior	1002 - DPT_Bool (1 bit)	1/0	
27	Comando Reproducción	5004 - DPT_RelPos_Valve (1 Byte)	0 - Reproducir 1 - Parar 2 - Pausa 3 - Siguiente 4 - Anterior	28
28	Estado Reproducción	5004 - DPT_RelPos_Valve (1 Byte)	0 a 4	
29	Reproducción Modo Aleatorio	1002 - DPT_Bool (1 bit)	1/0	30
30	Estado Reproducción Modo Aleatorio	1002 - DPT_Bool (1 bit)	1/0	
31	Reproducción Modo Repetir Todas	1002 - DPT_Bool (1 bit)	1/0	32
32	Estado Reproducción Modo Repetir Todas	1002 - DPT_Bool (1 bit)	1/0	

33	Modo Reproducción	5004 - DPT_RelPos_Valve (1 Byte)	0 - Reproducción Normal 1 - Modo Repetición+Aleatorio 2 - Modo Aleatorio 3 - Modo Repetición	34
34	Estado Modo Reproducción	5004 - DPT_RelPos_Valve (1 Byte)	0 a 3	
ACCIONES ESPECIALES				
35	LED	1002 - DPT_Bool (1 bit)	1/0	36
36	Estado LED	1002 - DPT_Bool (1 bit)	1/0	
37	Nombre Zona	16000 - DPT_String_ASCII (14 Byte)	0/14	38
38	Estado Nombre Zona	16000 - DPT_String_ASCII (14 Byte)	0/14	
39	Nombre Línea Entrada	16000 - DPT_String_ASCII (14 Byte)	0/14	40
40	Estado Nombre Línea Entrada	16000 - DPT_String_ASCII (14 Byte)	0/14	
LISTAS				
41	Seleccionar Lista	5004 - DPT_RelPos_Valve (1 Byte)	0 a 255	
42	Estado Nombre Lista	16000 - DPT_String_ASCII (14 Byte)	0/14	
43	Siguiente/Anterior Lista	1002 - DPT_Bool (1 bit)	1/0	