



Z41 Remote

Aplicación remota para el control de Z41 / Z41 Pro



Edición del documento: 1.0

www.zennio.com

CONTENIDO

Contenido	2
Novedades.....	3
Novedades en Z41 Remote iOS.....	3
Novedades en Z41 Remote Android	4
Introducción	5
Instalación	6
Instalación en dispositivos iOS.....	6
Instalación en dispositivos Android	7
Menú principal	9
Emparejamiento de dispositivos.....	14
Control del dispositivo	16
Notificaciones <i>push</i>	22
Perfiles de usuario.....	23
Resolución de problemas.....	24

NOVEDADES

NOVEDADES EN Z41 REMOTE IOS

Versión de la ap.	Novedades	Páginas
2.0.4	Compatibilidad con Z41 Pro versión 1.1.0.	-
1.4.7	Soporte para notificaciones <i>push</i> . Compatibilidad con el cronotermostato y con Z41 3.3. Soporte multilinguaje. Soporte para monitorización de gas y agua. Soporte para dispositivos de 64 bits. Compatibilidad con iPhone 6 e iPhone 6 Plus. Mejoras en la resolución de imágenes e iconos.	-
1.0.14	Correcciones menores.	-
1.0.12	Actualizaciones de seguridad.	-
1.0.11	Mejoras en los mensajes de notificación.	-
1.0.9	Soporte para sistema operativo iOS 7. Inclusión de nuevos iconos.	-
1.0.6	Mejoras en la seguridad de las comunicaciones. Mejoras de usabilidad e interfaz de usuario.	-
1.0.4	Mejoras de usabilidad e interfaz de usuario.	-
0.2	Actualización de las condiciones de uso. Inclusión de nuevos controles e indicadores.	-
0.1	Versión inicial	-

NOVEDADES EN Z41 REMOTE ANDROID

Versión de la ap.	Novedades	Páginas
2.0.6	Compatibilidad con Z41 Pro versión 1.1.0.	-
1.5.6	Optimizaciones relativas a Google Play Services	-
1.5.0	Soporte para notificaciones <i>push</i> . Mejoras en la compatibilidad de la interfaz gráfica.	-
1.4.2	Compatibilidad con el cronotermostato y con Z41 3.3. Soporte para monitorización de gas y agua. Cambios en el formato de energía, CO ₂ y coste. Ordenación alfabética de los dispositivos	-
1.2.2	Versión inicial	-

INTRODUCCIÓN

Las versiones 3.0 y siguientes de Z41, así como las versiones 1.1 y siguientes de Z41 Pro, incorporan una función de control remoto mediante la cual podrá actuarse sobre la pantalla por medio de dispositivos móviles remotos basados en Android e iOS, de forma equivalente a como se haría in situ.

El presente documento se ofrece como guía de referencia para el integrador que desee configurar Z41 o Z41 Pro para controlarse desde estas aplicaciones remotas, por lo que se recomienda su lectura conjuntamente con la del manual de usuario de Z41 o Z41 Pro.

INSTALACIÓN

INSTALACIÓN EN DISPOSITIVOS IOS

La aplicación **Z41 Remote** se encuentra disponible en App Store. Desde iPhone / iPad bastará con acceder y localizar la aplicación Z41 Remote, pulsando a continuación sobre el botón de descarga.

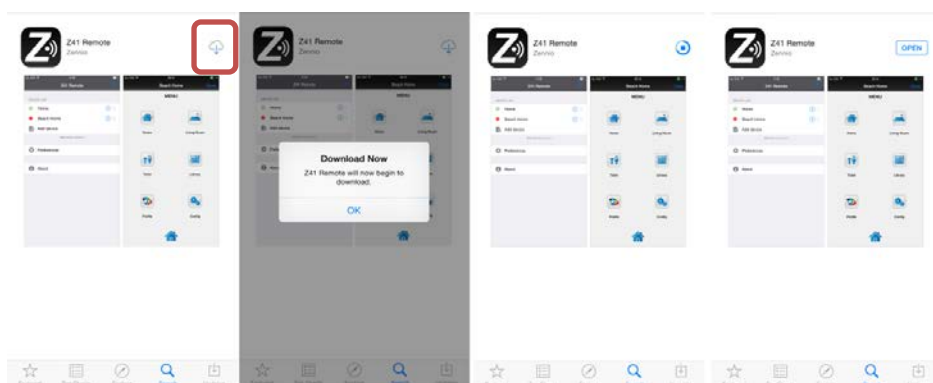


Figura 1 Instalación de Z41 Remote en iOS

Si se desea realizar la instalación a través de un PC/Mac conectado al terminal, se debe acceder a la [página de la aplicación](#) y pulsar sobre el botón “Descargar”.

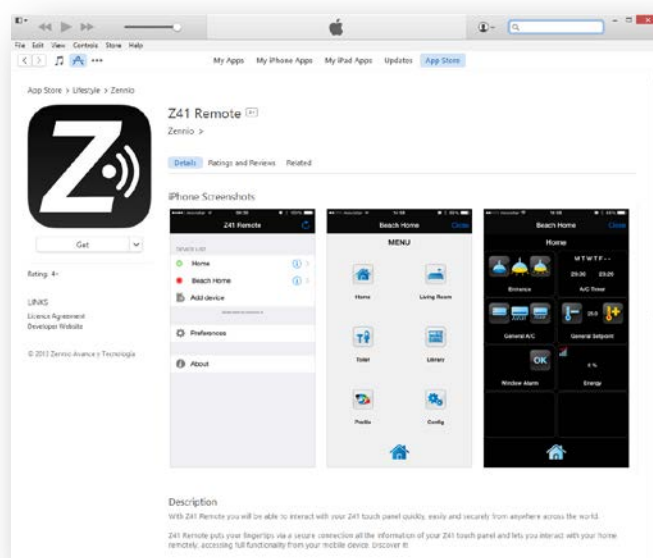


Figura 2 Aplicación Z41 Remote en App Store.

Hecho esto, accederemos a la sección de aplicaciones de nuestro iPhone o iPad y pulsaremos sobre el botón *Instalar*. Esto modificará el texto del botón por “Se instalará”, permitiendo sincronizar iTunes con nuestro dispositivo pulsando el botón “Aplicar”, instalando Z41 Remote en nuestro dispositivo móvil tal y como se muestra en la Figura 3:

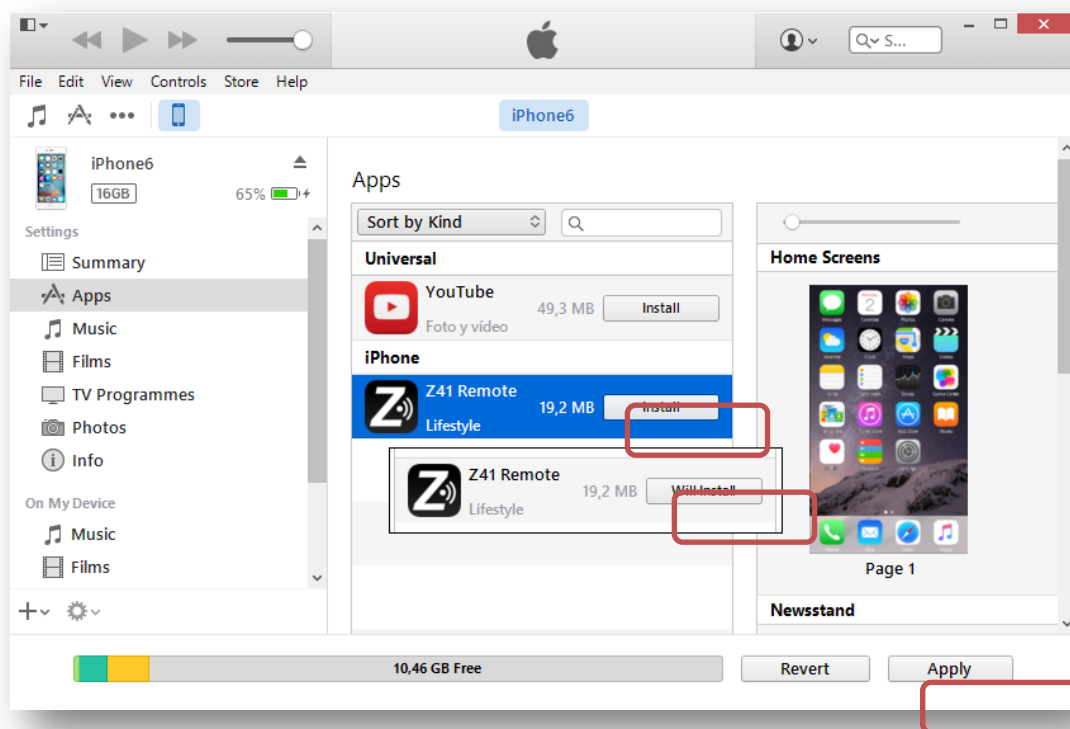


Figura 3 Instalación de Z41 Remote iOS desde iTunes para Mac/PC

Una vez instalada en el terminal, podrá lanzarse pulsando sobre su icono, similar al logotipo que aparece en la Figura 2

INSTALACIÓN EN DISPOSITIVOS ANDROID

La aplicación **Z41 Remote** está disponible en la Google Play Store para cualquier dispositivo móvil con sistema operativo Android 4.0.0 o superior.

Una vez localizada la aplicación en el buscador, se debe pulsar sobre el botón “Instalar, aceptar la descarga y esperar a que el proceso finalice, tal y como se muestra en la Figura 4:

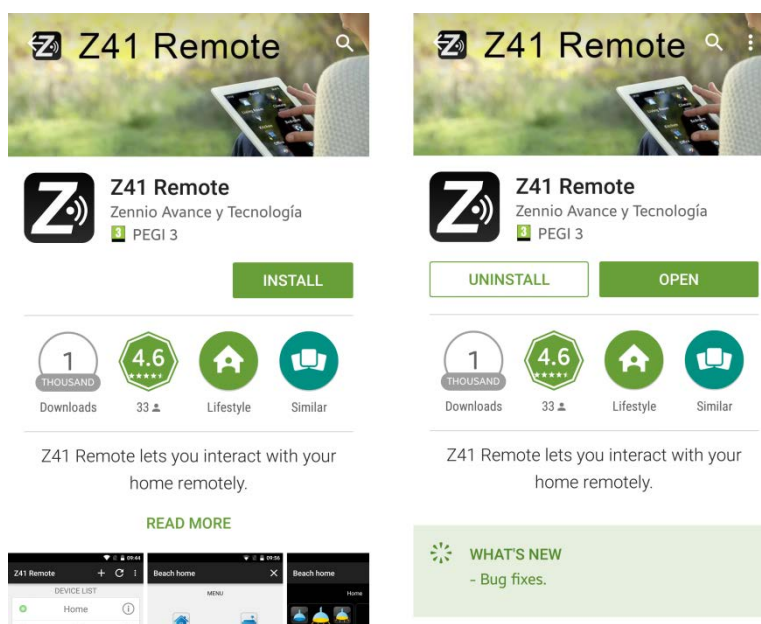


Figura 4 Instalación de Z41 Remote en Android

Para instalar la aplicación desde un PC/Mac, basta con identificarse en Google Play, acceder a la [web de la aplicación](#) y pulsar sobre el botón “Instalar”, seleccionando el dispositivo en el cual quiere instalarse la aplicación.

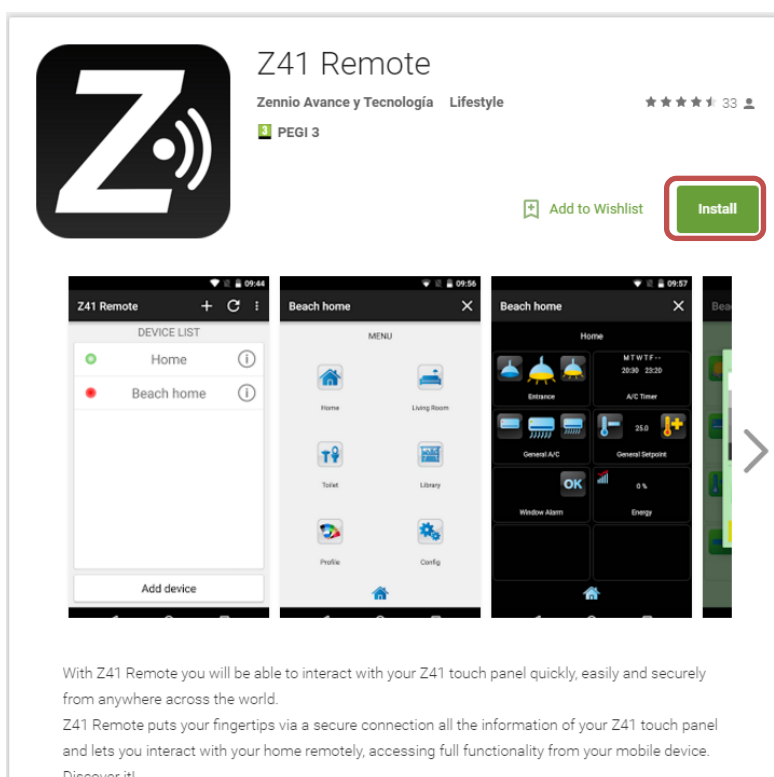


Figura 5 Instalación de Z41 Remote desde Google Play

MENÚ PRINCIPAL

Al ejecutar la aplicación Z41 Remote por primera vez se mostrarán los términos y las condiciones de uso:

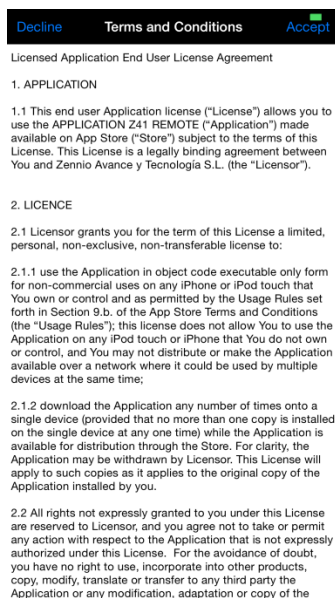


Figura 6 Términos y condiciones de uso.

Una vez aceptados los términos legales, se accederá a la ventana principal de la aplicación, similar a la Figura 7:

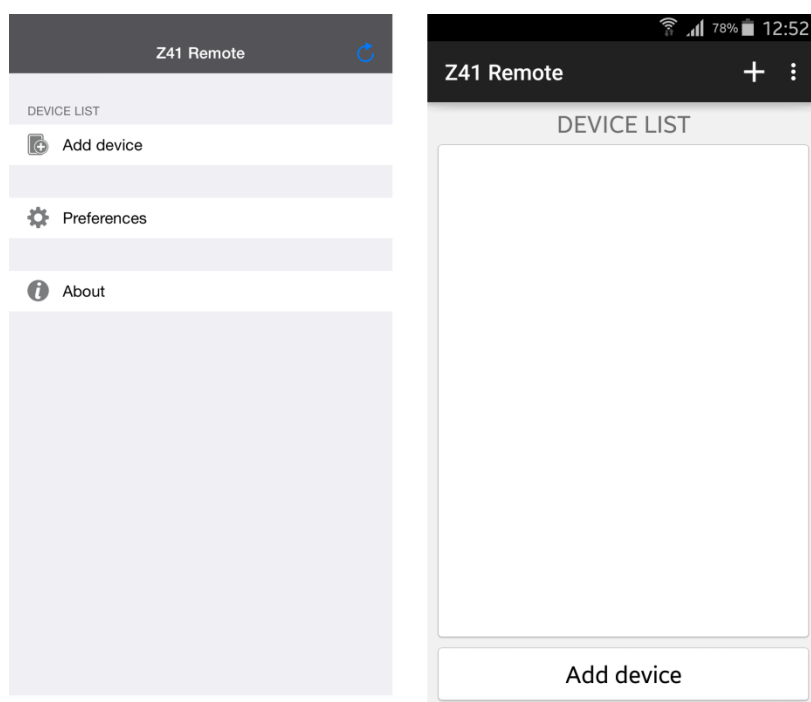



Figura 7 Pantalla principal de iOS / Android.

Pueden distinguirse cuatro elementos principales:

- **Lista de dispositivos** (*Device list*): listado de los dispositivos con los que la aplicación ya ha sido emparejada. Inicialmente esta lista no contiene elementos.
- **Añadir dispositivo** (*Add device*): botón que despliega la ventana de emparejamiento de nuevos dispositivos (ver más abajo).

Nota: la versión de Android de la aplicación Z41 Remote permite también añadir nuevos emparejamientos mediante el botón , tal y como se muestra en la Figura 7.



- **Preferencias** (*Preferences*): botón que despliega la ventana de configuración de la aplicación, desde la que pueden configurarse las siguientes opciones:

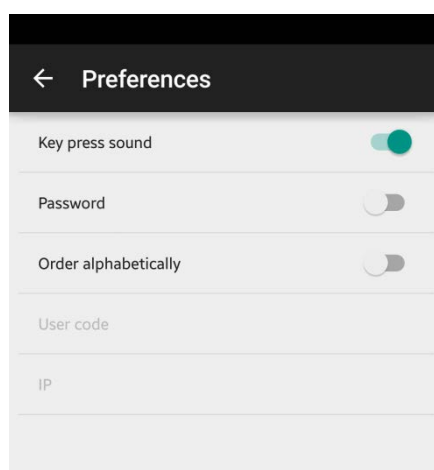


Figura 8 Preferencias

- **Sonido de teclas** (*Key press sound*): habilita o inhabilita las señales acústicas que la aplicación emite cuando el usuario efectúa pulsaciones, de manera remota, sobre los botones de Z41 o Z41 Pro.
- **Contraseña** (*Password*): habilita o inhabilita la protección por contraseña del arranque de la aplicación. En caso de habilitar esta opción, sólo podrá accederse a la aplicación si se conoce la contraseña.

Nota: si la función de contraseña se encuentra activa y el usuario la teclea incorrectamente tres veces seguidas durante el arranque de la aplicación, ésta quedará en espera durante 60 segundos antes de volver a permitir un nuevo intento, para lo cual se mostrará al usuario una advertencia y una cuenta atrás.

Al habilitar esta función se muestra un diálogo emergente en el que teclear la contraseña deseada (una combinación de cuatro dígitos). A continuación deberá teclearse una segunda vez a modo de confirmación.

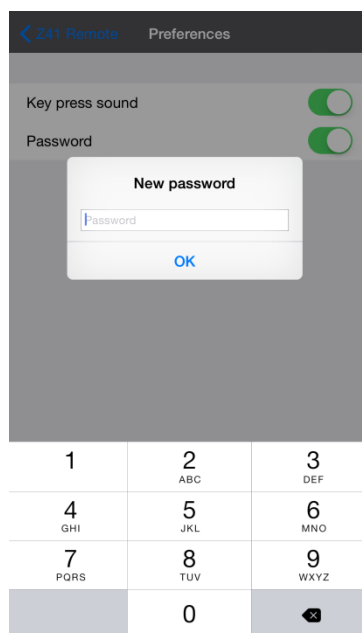


Figura 9 Elección de la contraseña

Nota: para poder desactivar la protección por contraseña será necesario teclear la contraseña en uso.

- **Acerca de (About):** despliega la ventana de información de la aplicación (versión, identificación del fabricante, etc.), desde donde es posible, además, volver a consultar los términos y las condiciones de uso.

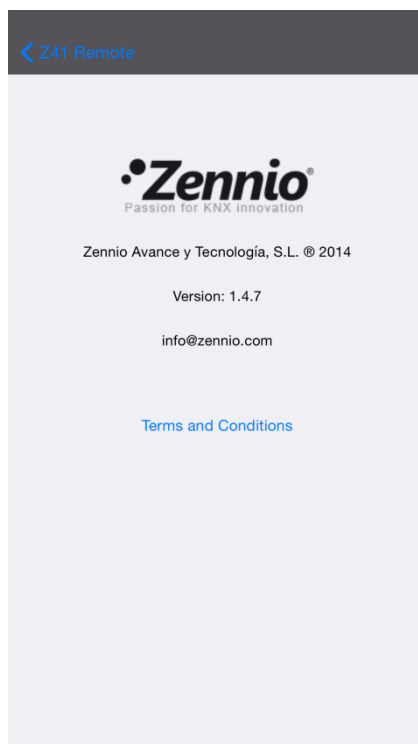



Figura 10 Ventana "Acerca de"

Nota: para acceder a esta funcionalidad en la versión para Android de la aplicación Z41 Remote es necesario pulsar el botón , situado en la esquina superior derecha, tal y como se muestra en la Figura 11.

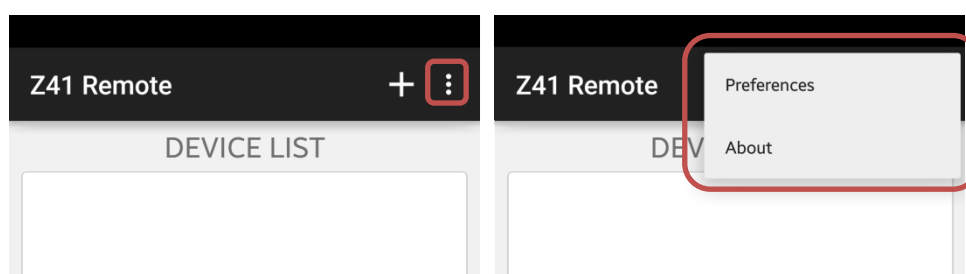


Figura 11 Acceso a preferencias y menú de información desde Z41 Remote Android

- **Ordenar alfabéticamente** (*Order alphabetically*): activando esta opción, el listado de dispositivos enlazados se mostrará ordenado alfabéticamente en lugar de hacerlo según los últimos usos, como ocurre por defecto. Esta opción sólo está disponible en la versión para Android.

- **Código de usuario (User Code) e IP:** estos campos están reservados para su utilización a petición de Zennio. Ver sección *Perfiles de usuario*.

Nota: el campo Código de usuario en los dispositivos iOS se encuentra dentro de la sección “Z41 Remote” de la configuración general, tal y como muestra la Figura 12.

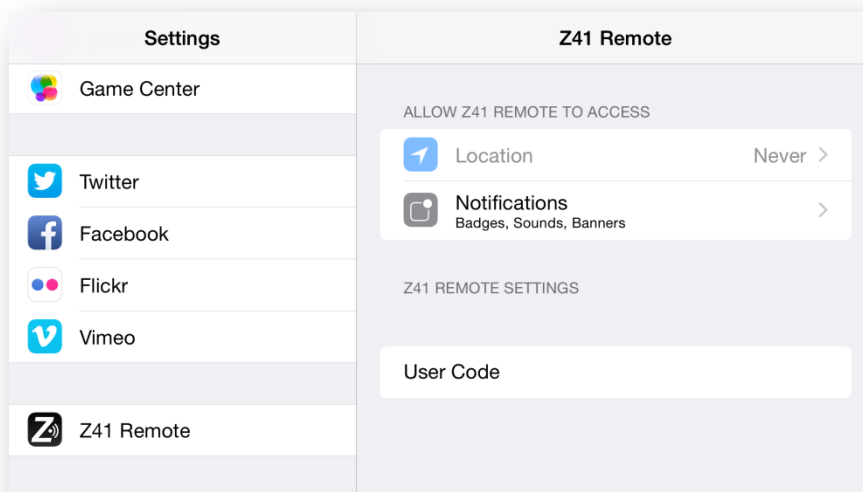


Figura 12 Código de usuario en dispositivos iOS

EMPAREJAMIENTO DE DISPOSITIVOS

Una vez en la ventana principal (Figura 3), el usuario podrá añadir tantas Z41 como desee, para lo cual se debe pulsar sobre **Añadir dispositivo** (*Add Device*). A continuación aparecerá una ventana emergente como en la Figura 13

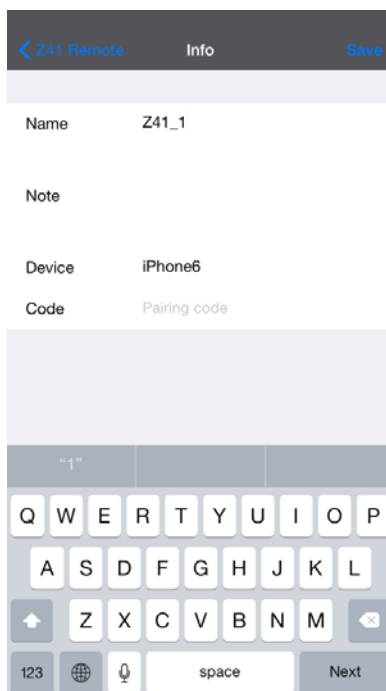


Figura 13 Añadir dispositivo

El emparejamiento de la aplicación con un cierto dispositivo Z41 o Z41 Pro requiere cumplimentar los siguientes campos:

- **Nombre** (*Name*): identificador con que se desea que ese dispositivo en particular figure en la lista de dispositivos de la aplicación. Puede ser cualquier nombre, pero se recomienda que resulte suficientemente descriptivo, especialmente si se van a emparejar muchos dispositivos con la aplicación.
- **Nota** (*Note*): descripción del dispositivo que está siendo emparejado. Desde la lista de dispositivos de la ventana principal de la aplicación (Figura 7) podrá accederse a la nota descriptiva de cada uno de los dispositivos que hayan sido emparejados (Figura 17).
- **Dispositivo** (*Device*): nombre del dispositivo móvil que está siendo emparejado a la pantalla Z41 o Z41 Pro remota. Por defecto coincidirá con el

nombre elegido por el usuario en la configuración de iOS o con el código de dispositivo proporcionado por el fabricante en el caso de Android, pero podrá indicarse otro nombre si así se desea. Al término del proceso de emparejamiento y a modo de confirmación, Z41 (o Z41 Pro) mostrará en pantalla el nombre del dispositivo móvil con que ha sido emparejada, tal y como haya sido establecido en este campo y según muestra la Figura 14.



Figura 14 Emparejamiento correcto con Z41

- **Código (Code):** código de emparejamiento unívoco que le indicará al dispositivo móvil cuál es el dispositivo Z41 o Z41 Pro concreto con el que deberá emparejarse. Este código deberá obtenerse desde éste último, que lo mostrará en pantalla previa solicitud al servicio de códigos de emparejamiento, tal como se describe en “**Proceso de emparejamiento**”, en el Anexo I de su manual de usuario y como se ilustra en la Figura 15.

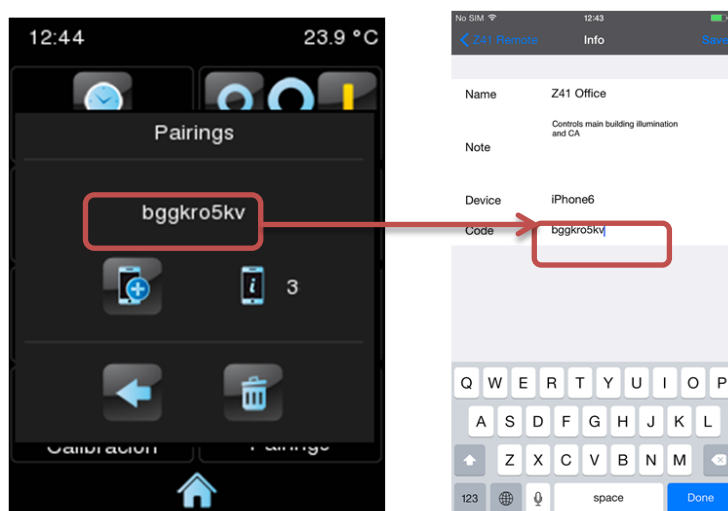


Figura 15 Ingreso del código de emparejamiento de Z41

Una vez establecidos los parámetros anteriores, debe pulsarse sobre **Guardar** (Save).

Nota: el botón de guardado en Android se corresponde con el icono .



En ausencia de errores de comunicación entre el dispositivo móvil y Z41 o Z41 Pro, la lista de dispositivos de la ventana principal mostrará al dispositivo recién emparejado:

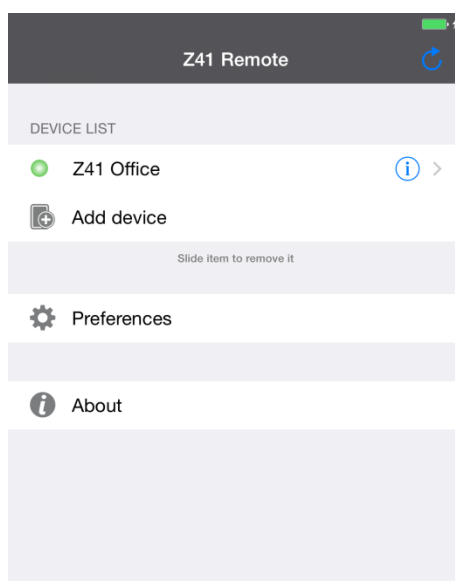



Figura 16 Dispositivo emparejado

CONTROL DEL DISPOSITIVO

En la lista de dispositivos emparejados, es posible acceder a la información detallada de cualquiera de ellos (incluida la fecha en que se accedió a él desde este dispositivo móvil) pulsando sobre su correspondiente **icono** , con lo que se mostrará una ventana similar a la Figura 17. Desde esta ventana es posible modificar el nombre y la nota asignados, y asimismo eliminar el emparejamiento con el dispositivo, con lo que éste desaparecerá de la lista de dispositivos disponibles.

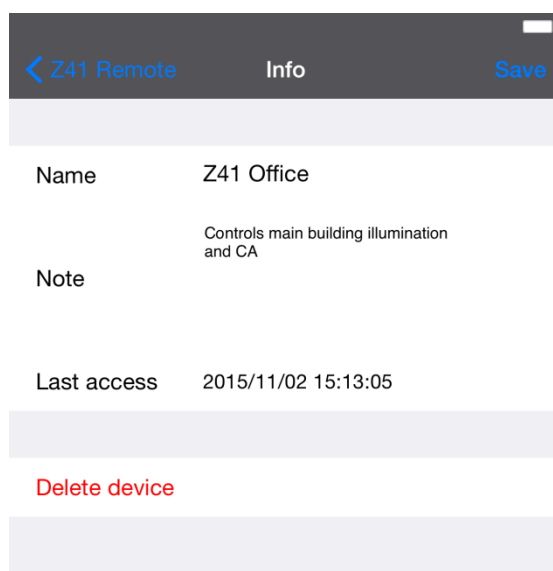


Figura 17 Detalle del emparejamiento

En iOS también es posible eliminar un dispositivo desde la propia ventana principal de la aplicación, simplemente pulsando sobre el dispositivo y arrastrándolo hacia la izquierda, lo que hará que se muestre el botón **Eliminar** (*Delete*), tal como se ve en la Figura 18.

Además, debe tenerse en cuenta que en iOS la lista de dispositivos sólo mostrará los **cinco** emparejamientos que más recientemente se hayan utilizado. En el caso de tener muchos dispositivos emparejados, los que lleven más tiempo sin utilizarse remotamente no estarán visibles por defecto. Será necesario pulsar en el botón **Mostar todos** (*Show all*) que a tal efecto se muestra cuando existen más de cinco dispositivos, tal y como ilustra la Figura 19.

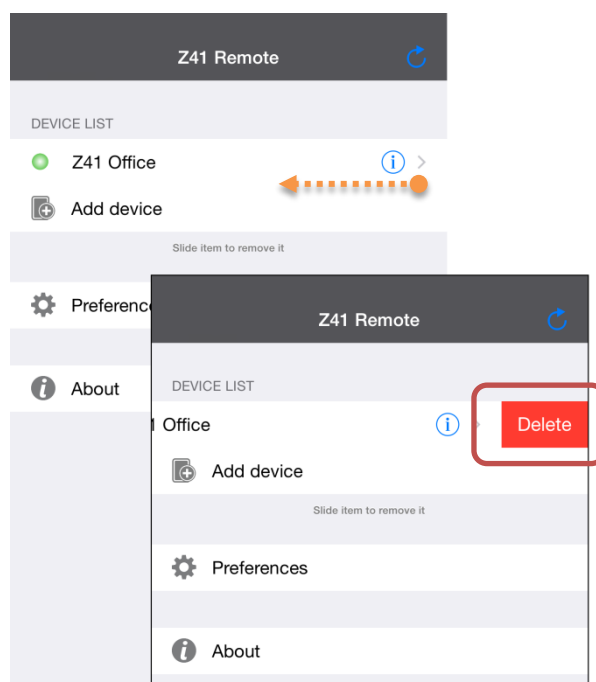


Figura 18 Eliminación de emparejamientos en iOS

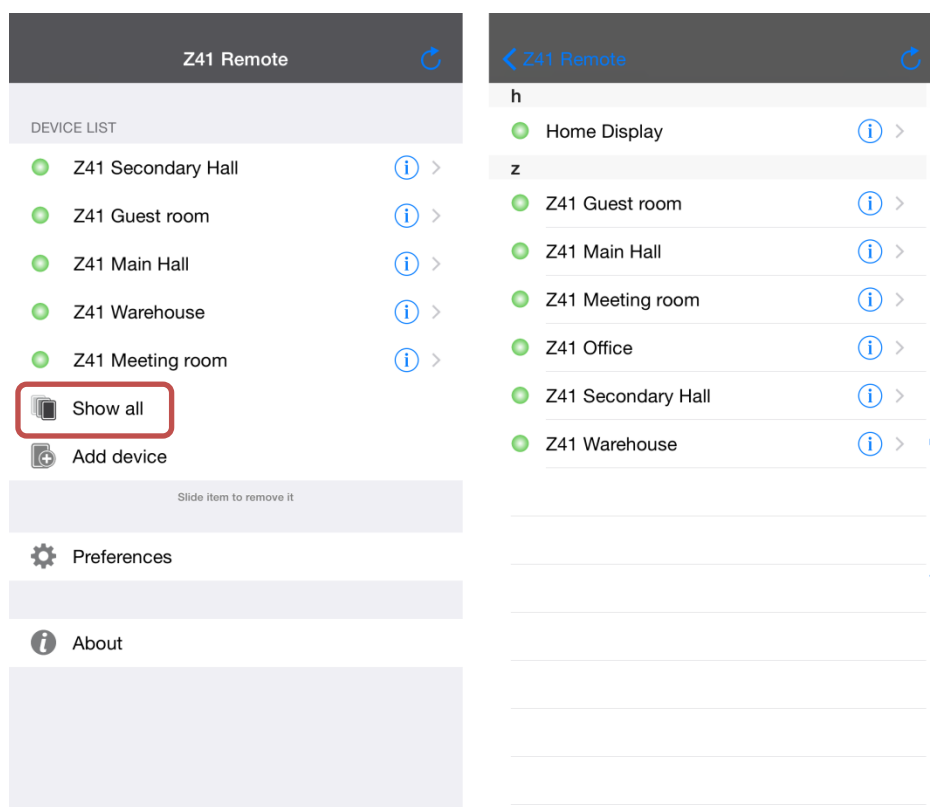






Figura 19 Visualización de todos los dispositivos enlazados en iOS

Para **iniciar una sesión de control remoto** con alguno de los dispositivos emparejados, bastará con pulsar sobre su nombre, siempre y cuando los indicadores  (que indica que el dispositivo se encuentra activo y funcionando con normalidad) o  (que indica que el dispositivo se encuentra activo pero con alguna alarma activa) se muestren a su izquierda (en caso de que el dispositivo no se encontrase disponible en el momento en que se cargó la lista de dispositivos aparecerá el indicador ; es posible actualizar la lista mediante el icono  de la esquina superior derecha).

Transcurridos unos segundos se mostrará una representación virtual de la página de Menú del dispositivo Z41 remoto (Figura 20), totalmente análoga a la que el usuario se encuentra en el caso de un control in situ.

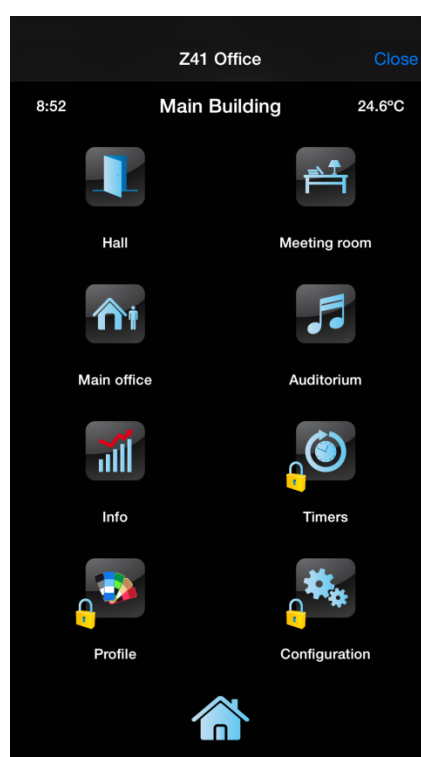


Figura 20 Conexión a Z41

A partir de aquí, la aplicación se comporta como si del dispositivo real se tratara, lo que evita al usuario la necesidad de familiarizarse con una interfaz nueva. Asimismo, cualquier acción que implique cambios en un control o un indicador será notificada al dispositivo real, en cuya pantalla quedarán reflejados esos mismos cambios, y que además enviará al bus KNX los objetos pertinentes, si procede.

Téngase en cuenta que algunas funciones específicas de Z41 o Z41 Pro **no pueden controlarse de forma remota** (en tal caso, los iconos e indicadores se mostrarán con un color atenuado). Son las siguientes:

- **Dentro de la página de Perfil:** no están disponibles de forma remota los controles de contraste, brillo y señal acústica, aunque sí el de selección de tema de color.
- **Dentro de la página de Configuración:** no están disponibles de forma remota el control del LED de programación, el reinicio del dispositivo ni el acceso a la función de emparejamiento. Sí están disponibles, en cambio, la puesta en hora, el registro de alarmas y la calibración de la sonda (suponiendo que hayan sido habilitados en ETS).

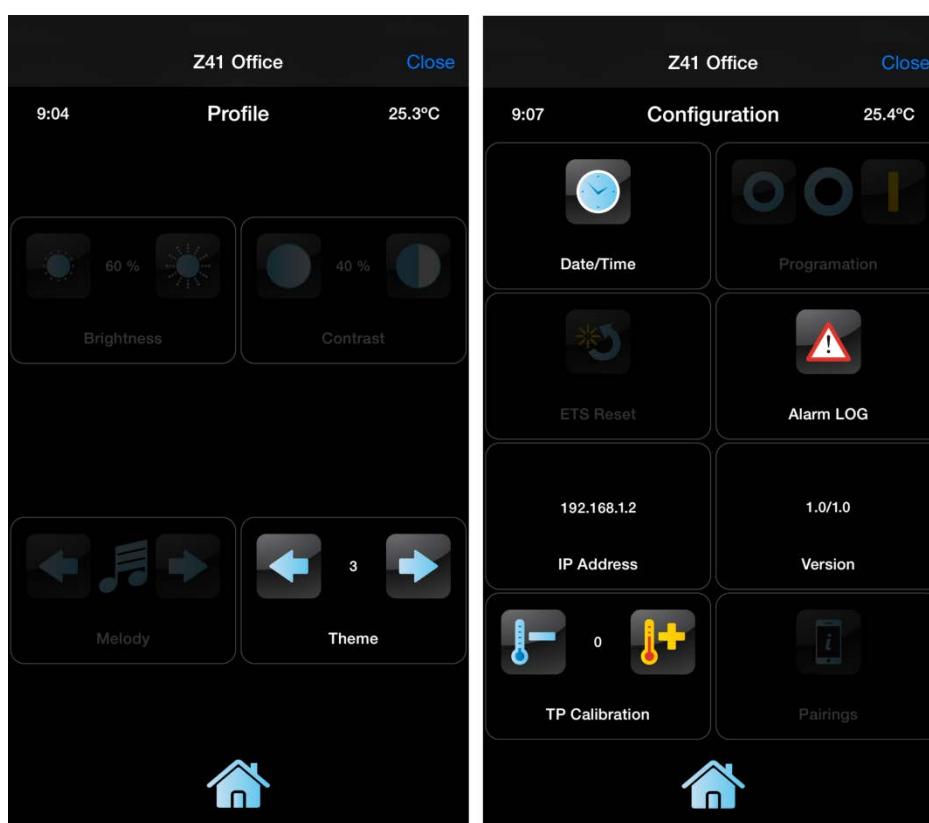



Figura 21 Controles no disponibles en Z41 Remote

Una vez terminada la interacción con el dispositivo remoto, deberá cerrarse la sesión mediante el botón **Cerrar** (*Close*), ubicado en la esquina superior derecha de la aplicación. Al cerrar la sesión, la aplicación vuelve a la pantalla principal (Figura 7).

Nota: en la versión para Android, el botón para cerrar la sesión se corresponde con el icono .

Nota: *si se inicia una nueva sesión de control remoto con el mismo dispositivo antes de transcurrir treinta segundos desde que se cerró la sesión anterior, podrá retomarse el control a partir del punto en el que quedó interrumpido. Transcurridos más de treinta segundos tras la interrupción, cualquier nueva sesión se iniciará desde la página de Menú de Z41 o Z41 Pro.*

En caso de que la aplicación pase a ejecutarse en un segundo plano en el dispositivo móvil, se cancelará cualquier sesión de control remoto activa en ese momento.

NOTIFICACIONES *PUSH*

Las versiones 3.3 y posteriores de Z41 y 1.1 o posteriores de Z41 Pro, junto con las versiones 1.4.7 o posterior de Z41 Remote para iOS y 1.5.0 o posterior de Z41 Remote para Android proporcionan una función de notificación “*push*”, lo que hace posible que el usuario remoto reciba un mensaje emergente en su dispositivo móvil tan pronto como tenga lugar un **evento de alarma** (activación, confirmación o desactivación) en cualquiera de las Z41 o Z41 Pro con las que el dispositivo se encuentre emparejado. Estas notificaciones aparecerán incluso aunque la aplicación Z41 Remote no se encuentre en ejecución en el momento en que tenga lugar el evento de alarma.

Para más detalles sobre esta funcionalidad y sobre los eventos de alarma que se notifican, consúltese por favor el manual específico de Z41 o Z41 Pro.

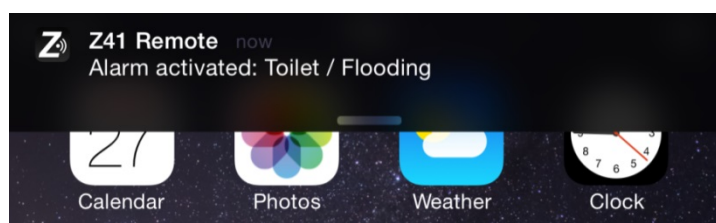


Figura 22 Notificaciones push

Notas:

- No se mostrarán estos mensajes en caso de que las notificaciones “*push*” se encuentren desactivadas en la configuración del sistema operativo del dispositivo. Se recomienda consultar la documentación técnica proporcionada por el fabricante.
- Zennio Avance y Tecnología S.L. no se hace responsable de la pérdida de notificaciones push debidas a fallos en la red, hardware o software.

PERFILES DE USUARIO

Nota: *esta función se ofrece únicamente para su utilización a petición de Zennio.*

La aplicación Z41 Remote permite la selección de un cierto perfil de usuario en función del contexto en que vaya a utilizarse. Los diferentes perfiles no suponen ningún cambio de funcionalidad ni ninguna implicación para el usuario, pero permiten aislar los datos de los usuarios de un cierto perfil (por ejemplo, usuarios que están probando la aplicación) y los de los usuarios de otro perfil (por ejemplo, los que la utilicen con normalidad), evitando que interfieran entre sí o que, por necesidades puntuales, los usuarios regulares experimenten una interrupción en el servicio.






Así pues, si a petición de Zennio el usuario necesita establecer un determinado perfil, será necesario hacer uso de la herramienta de configuración específica, disponible en el panel de configuración de iOS, junto con las herramientas de configuración de las demás aplicaciones instaladas (ver Figura 12).



Para cambiar de perfil de usuario en la aplicación para Android, es necesario acceder a la pantalla de Preferencias (Figura 8) y pulsar cualquiera de las teclas de volumen del terminal móvil un total de diez veces. Acto seguido se habilitará el campo Código de usuario (*User Code*), en el que deberán introducirse los datos proporcionados por Zennio. En caso de ser necesario, se habilitará también el campo IP.

RESOLUCIÓN DE PROBLEMAS

La siguiente tabla refleja los problemas más frecuentes durante el emparejamiento de los dispositivos y el acceso remoto. Si las comprobaciones propuestas no resuelven el problema, contacte con el Soporte Técnico en <http://support.zennio.com>.

Dispositivo	Mensaje / Evento		Comprobación
Dispositivo móvil (iOS o Android)	Error de emparejamiento		Código expirado. Solicite un nuevo código de emparejamiento desde su Z41.
	Código de emparejamiento no válido		Asegúrese de teclear correctamente en el dispositivo el código proporcionado por su Z41. Compruebe que su Z41 tiene el firmware más reciente disponible en la web de Zennio.
	No hay conexión a Internet		Compruebe la conectividad a Internet del dispositivo y la velocidad de la conexión (3G / WiFi). ¿Tiene su Z41 acceso al servidor? Compruebe el icono mostrado (ver más abajo).
	Z41 no disponible		
	Z41 no emparejada con este dispositivo		El dispositivo intenta acceder a una Z41 con la que ya no tiene emparejamiento (quizá se eliminó el emparejamiento desde Z41). Elimine el emparejamiento en el dispositivo e intente emparejar de nuevo.
	Error de comunicación		Ocurrió un error interno en las comunicaciones entre el dispositivo y Z41. Reinicie la aplicación Z41 Remote.
	Tiempo de espera excedido		¿Tiene su Z41 acceso al servidor? Compruebe el icono mostrado (ver más abajo)
Z41 (o Z41 Pro)	Mensaje de error durante el emparejamiento		¿Tiene su Z41 acceso al servidor? Compruebe la conectividad a Internet. Compruebe el icono mostrado (ver más abajo)
	Iconos mostrados por Z41 (casilla de emparejamiento de dispositivos):		
		Sin conexión a Internet.	Compruebe que el router ha asignado una dirección IP (Z41 muestra la dirección IP durante el arranque). ¿Hay otro dispositivo con esa misma dirección IP en la red?
		Sin acceso al servidor.	Conecte el mismo cable Ethernet a un PC y compruebe si hay acceso a Internet.
		Sin acceso al servicio.	¿Está el reloj interno de Z41 en hora? La fecha debe ser posterior al 31/ Nov / 2013.
		Conexión correcta.	Todo correcto.El servicio está disponible.
		Control remoto en curso.	Todo correcto. Acceso remoto establecido.

Únete y envíanos tus consultas
sobre los dispositivos Zennio:

<http://support.zennio.com>

Zennio Avance y Tecnología S.L.
C/ Río Jarama, 132. Nave P-8.11
45007 Toledo (Spain).

Tel. +34 925 232 002.

Fax. +34 925 337 310.

www.zennio.com

info@zennio.com



RoHS